



Správa Města Sezimovo Ústí

Průmyslová 1095, 391 02 Sezimovo Ústí

Výroční zpráva 2008

Obsah :

1. Úvod
2. Organizační struktura organizace
3. Rozbor hospodaření organizace
4. Činnost jednotlivých středisek
5. Přílohy

1. Úvod

1.1. Obchodní jméno:

Název: **Správa Města Sezimovo Ústí**
Sídlo: Průmyslová ulice 1095, 391 02 Sezimovo Ústí II
Identifikační číslo: 712 38 522
Právní forma: příspěvková organizace, zřízena na základě usnesení zastupitelstva Města Sezimovo Ústí č.89/2004 ze dne 30. 11. 2004
Obchodní rejstřík: zapsána v obchodním rejstříku Krajského soudu v Českých Budějovicích, oddíl Pr, vl. 471, ze dne 1. 1. 2005

1.2. Předmět činnosti organizace:

1.2.1. Hlavní činnost pro zřizovatele Město Sezimovo Ústí:

- zajištění technických služeb města
- zajištění odpadového hospodářství města
- obstarávání bytů, nebytových prostor a domů v majetku města

1.2.2. Hlavní činnost podle výpisu z obchodního rejstříku:

- provádí čištění komunikací, chodníků, kanalizačních (dešťových) vpustí a ostatních veřejných prostranství města
- provádí stavební údržbu místních komunikací, chodníků a veřejných ploch
- zajišťuje zimní údržbu místních komunikací, chodníků a veřejných ploch
- zajišťuje správu a údržbu veřejné zeleně
- zajišťuje správu bytového fondu včetně výběru nájemného a poplatků za služby spojené s užíváním bytů
- zajišťuje správu určených nebytových prostor
- provozuje sociální zařízení pro veřejnost
- zajišťuje provoz sběrných dvorů, rozmisťování a provoz velkokapacitních kontejnerů, svoz komunálního odpadu nad rámec prováděných smluvně sjednanou specializovanou společností
- zajišťuje svoz a likvidaci separovaného odpadu
- udržuje dopravní značení včetně jeho aktualizace a zajišťuje obnovu nátěrů ležících dopravních značení (přechodů)
- zajišťuje provoz městských kašen
- zajišťuje údržbu a opravy autobusových zastávek

1.2.3. Doplnková činnost podle výpisu z obchodního rejstříku

- specializovaný maloobchod a maloobchod se smíšeným zbožím
- nakládání s odpady (vyjma nebezpečných)
- přípravné práce pro stavby
- dokončovací stavební práce
- specializované stavební práce
- údržba motorových vozidel a jejich příslušenství
- technické činnosti v dopravě
- realitní činnost
- správa a údržba nemovitosti
- pronájem a půjčování věcí movitých
- reklamní činnost a marketing
- služby v oblasti administrativní správy a služby organizačně hospodářské povahy
- poskytování technických služeb
- opravy silničních vozidel
- opravy karoserií
- poskytování služeb pro zemědělství a zahradnictví
- poskytování služeb pro hospodářství v lesích a pro myslivost
- zámečnictví
- vodoinstalatérství, topenářství
- montáž a opravy vyhrazených elektrických zařízení
- velkoobchod
- povrchové úpravy a svařování kovů a dalších materiálů
- silniční motorová doprava nákladní
- montáž měřidel
- podnikání v oblasti nakládání s nebezpečnými odpady

1.3. Statutární orgán:

Statutárním orgánem příspěvkové organizace je ředitel, který je do funkce jmenován a z ní odvoláván radou města. Ředitel je oprávněn jednat, zavazovat se a nabývat práv jménem organizace v celém rozsahu působnosti a dispozičního oprávnění ze zřizovací listiny. Ředitel jedná při řízení organizace samostatně.

Ředitelem organizace je od 1. 8. 2007 Jaroslav Kupsa.

1.4. Majetek organizace

Stav dlouhodobého majetku organizace k 31. 12. 2008 byl v celkové hodnotě 24.140.766,73 Kč. Inventarizace majetku proběhla v prosinci 2008 na základě příkazu ředitele PŘ / 16 /08.

1.5. Majetkové, finanční a peněžní fondy

Stav fondů organizace k 31. 12. 2008:

- fond dlouhodobého majetku	(901)	6.930.791,61 Kč
- fond oběžných aktiv	(902)	1.420.848,18 Kč
- fond kulturních a sociálních potřeb	(912)	52.492,41 Kč
- fond reprodukce majetku	(916)	886.888,31 Kč

1.6. Pořízení nového hmotného investičního majetku

Nový DHM byl pořízen z vlastních prostředků (respektive z odpisů DHM)

- Univerzální příkopový stroj	158.195,00 Kč
- Čistička vodohospodářská	460.273,00 Kč
- Rampa mycí	138.392,98 Kč

1.7. Rozbor úrazovosti a činnosti na úseku BOZP

V roce 2008 byl zaevidován pracovní úraz jednoho pracovníka (pohmoždění kotníku), pracovní neschopnost 48 pracovních dnů.

Periodické školení zaměstnanců BOZP bylo provedeno dne 2. 1. 2008, periodické školení vedoucích pracovníků BOPZ bylo provedeno dne 19. 9. 2008.

Vstupní školení nových zaměstnanců byla prováděna průběžně.

V první polovině roku byla prováděna předepsaná profesní školení zaměstnanců:

školení řidičů – referentů, zdokonalovací školení profesních řidičů, doškolovací kurz svářečů, školení obsluhy pohyblivých montážních plošin, školení jeřábníků třídy N, školení vazačů třídy A-B, školení obsluhy stavebních pracovních strojů, školení obsluhy tlakových nádob, školení obsluhy motorové ruční pily, školení obsluhy křovinořezu.

V roce 2008 byly provedeny předepsané revize ručního elektrického nářadí, pohyblivé montážní plošiny, sloupového zvedáku v autodílně, revize tlakových nádob, revize zabezpečovacího zařízení a byla provedena revize ručních hasicích přístrojů včetně jejich výměny nebo oprav dle potřeby.

1.8. Nemocnost

Z důvodu pracovní neschopnosti bylo zameškáno celkem 892 kalendářních dnů v 24 případech, na nemocenských dávkách bylo vyplaceno celkem 277.507,- Kč.

2. Organizační struktura organizace

2.1. Organizační členění:

V souladu se zavedením nového informačního systému a zprůhledněním hospodaření organizace na jednotlivé činnosti, došlo od 1. 1. 2008 ke změně organizačního schématu organizace. V průběhu roku došlo ke dvěma dílčími změnám, zejména zrušením funkcí předních dělníků a ke změnám pracovních náplní všech zaměstnanců.

2.2. Středisko 10 – Správa:

Od 2. 1. 2008 nastoupila do pracovního poměru ing. Plojharová, která převzala funkci ekonomky organizace, dosavadní hlavní účetní na vlastní žádost ukončila k 31. 3. 2008 pracovní poměr. Změnou pracovních náplní zaměstnanců střediska, došlo k uvolnění funkce pokladní.

V průběhu roku pracovali na středisku Správa v hlavním pracovním poměru 4 zaměstnanci:

- ředitel organizace
- ekonomka
- mzdová účetní
- uklízečka – výdej obědů

2.3. Středisko 20 – Technické služby

V průběhu roku pracovalo na středisku Technické služby v hlavním pracovním poměru 17 zaměstnanců, z toho 3 THP

Na začátku roku byly se všemi zaměstnanci podepsány dohody o změně sjednaných pracovních podmínek a všichni zaměstnanci obdrželi nové pracovní náplně, které reagují na sezónní práce technických služeb a na nutnost využívání zaměstnanců na všechny potřebné činnosti podle mandátní smlouvy

Od počátku roku došlo ke změnám řídicí práci střediska (vedoucí střediska, asistentka vedoucího střediska (se zodpovědností za evidenci odpadového hospodářství a evidencí prováděné práce v doplňkové činnosti střediska v novém informačním systému ETS) a referentka střediska-skladnice (pověřena vedením skladu, evidencí odpadů pro podnikatele a evidencí prováděné práce v hlavní činnosti střediska v novém informačním systému ETS). Současně došlo ke zrušení všech funkcí předních dělníků a funkce druhého skladníka. V červnu ukončila na vlastní žádost pracovní poměr asistentka vedoucího střediska a příchodem ing. Tůmy, došlo k novým dílčími změnám v řízení střediska. Tento pracovník převzal odpovědnost za celé odpadové hospodářství organizace, zásobování materiálu a náhradních dílů organizace a zejména odpovědnost za správu a údržbu veřejné zeleně ve městě (tím byla plně využita jeho odbornost). Vedoucí střediska mimo řídicí práci, převzal zodpovědnost za BOZP, za provádění předepsaných revizí budov a strojního vybavení, správu areálu organizace a dopravní techniku střediska.

Na základě smlouvy s Pracovním úřadem Tábor, pracovalo na středisku v rámci veřejně prospěšných prací pět pracovníků.

2.4. Středisko 30 – Odpady

Činnosti tohoto střediska vykonávali zaměstnanci střediska Technických služeb

2.5. Středisko 40 – Doprava

Činnosti tohoto střediska vykonávali zaměstnanci střediska Technických služeb

2.6. Středisko 50 – Správa tělovýchovných zařízení

Činnosti tohoto střediska vykonávali zaměstnanci střediska Technických služeb

2.7. Středisko Bytová správa

V průběhu roku pracovalo na středisku v hlavním pracovním poměru 6 zaměstnanců, z toho 4 THP. Na základě ukončení pracovního poměru pracovníka údržby (dohoda na vlastní žádost pracovníka), došlo ke snížení počtu pracovníků tohoto střediska.

vedoucí střediska, referentka střediska (pověřena evidencí nájemného a služeb spojených s užíváním bytů a nebytových prostor a následné rozúčtování), referentka střediska (pověřena správou SVJ a vedení účetnictví SVJ), technik střediska (pověřen zajišťováním údržby bytů, zajištění schválených oprav, evidencí spotřeb energií) a 2 zaměstnanci pro zajištění údržby a oprav v bytech a nebytových prostorech.

3. Rozbor hospodaření organizace

3.1. Celkové zhodnocení

V souladu se změnou Organizačního řádu Správy Města a zavedením nového informačního systému byl zaveden nový číselník středisek a činností, pro potřeby dalšího vykazování v účetnictví v systému Gordic – modul FIO a modul ETS. Každý účetní doklad je odpovědným pracovníkem označen 6tísmístným číselným kódem, který se skládá z dvojčíslí střediska a čtyřmístného číselného označení činnosti.

Zavedený závazný číselník středisek organizace od 1. 1. 2008:

- středisko 10 – Správa
- středisko 20 – Technické služby
- středisko 30 – Odpady
- středisko 40 – Doprava
- středisko 50 – Správa tělovýchovných zařízení
- středisko 60 – Bytová správa
- středisko 61 – Drobné opravy bytového fondu
- středisko 62 – Investiční opravy bytového fondu
- středisko 65 – Služby spojené s užíváním bytů

3.2. Celkové hospodaření organizace

K 31.12 2008 vykazuje Správa Města zisk v hlavní činnosti ve výši 187.611,17 Kč při výnosech 43.158,0 tis. Kč (z toho dotace od zřizovatele ve výši 18.093 tis. Kč) a nákladech 42.970,4 tis. Kč.

V hospodářské činnosti je vykazován zisk ve výši 93.446,59 Kč při výnosech 3.835,4 tis. Kč a nákladech 3.741,9 tis. Kč

Jednotlivá střediska se na tomto výsledku podílela takto : (údaje v tis. Kč)

	Hlavní činnost			Hospodářská činnost		
	výnosy	náklady	zisk	výnosy	náklady	zisk
středisko 10 – Správa	2.700	3.212	- 512	0	458	-458
středisko 20 – Technické služby	5.327	4.971	356	1.422	1.200	222
Středisko 30 – Odpady	5.085	5.611	- 526	640	487	153
Středisko 40 - Doprava	1.888	1.911	- 23	0	215	-215
Středisko 50 – Správa tělovýchovných zařízení	450	436	13	0	0	0
Středisko 60 – Bytová správa	1.378	578	800	1.773	1382	391
Středisko 61 – Drobné opravy bytového fondu	600	628	- 28	0	0	0
Středisko 62 – Investiční opravy bytového fondu	2.000	1.893	107	0	0	0
Středisko 65 – Služby spojené s užíváním bytů	23.730	23.730	0	0	0	0
Celkem správa	43.158	42.970	188	3.835	3.742	93

3.3. Výdaje

➤ 501 – spotřeba materiálu – 2.236,9 tis. Kč

- 50131 – ostatní materiál – 1.152,8 tis. Kč
materiál na drobnou údržbu a velké opravy v bytech – podle schváleného limitu z rozpočtu SM (194 tis. Kč)
nákup popelnic na TKO (77 tis. Kč)
nákup náhradních dílů na vozidla a speciální mechanizaci, ND sekačky, krovinořezy a další nářadí (189 tis. Kč)
posypový materiál na zimní údržbu (184 tis. Kč)
materiál na opravy dopravního značení (30 tis. Kč)
materiál na čištění a opravy chodníků (57 tis. Kč)
materiál na provoz kašen (6 tis. Kč)
nákup materiálu do kopírky (tonery, papíry), tonery do tiskáren, CD, diskety do PC (151 tis. Kč)
- 50133 – ochranné pomůcky- 48,1 tis. Kč
nákup ochranných pomůcek pracovníkům podle zákonného normativu
- 50134 – kancelářské potřeby – 24,6 tis. Kč
nákup papírů do tiskáren, dopisní obálky a běžné vybavení kanceláří
- 50136 – čistící a úklidové prostředky – 28,3 tis. Kč
nákup čistících prostředků na úklid veřejné WC (8 tis. Kč)
úklid provozovny SM
prostředky na mytí zaměstnanců podle normativu

- 50137 – odborné knihy, CD a kazety – 4,8 tis. Kč
nákup odborné literatury, odborné CD apod.
- 50139 – obaly, přepravky – 0,9 tis. Kč
- 50140 – technické plyny - 10,7 tis. Kč
nákup technických plynů na svařování (autodílna a zámečnickou výrobu)
- 50141 – kolky, ceniny - 0 tis. Kč
- 50144 – pohonné hmoty – 375,6 tis. Kč
nákup PHM pro činnost provozovny
- 50145 – nákup DDHM – 590,8 tis. Kč
největší část tvoří nákup kontejnerů pro komunální odpad
nákup drobného nářadí nebo náhrada za neopravitelné nářadí a nástroje

- **502 – spotřeba energie – 21.779,0 tis. Kč**
- 50231 – teplo – 18.622,4 tis. Kč
vytápění areálu provozovny SM (367,9 tis. Kč)
vytápění veřejných WC - Petrklíč (82,5 tis. Kč)
ostatní náklady na vytápění bytového fondu v SU a Plané nad Lužnicí
- 50232 – voda – 4.162,6 tis. Kč
vodné pro provozovnu SM (48,4 tis. Kč)
vodné a stočné - veřejné WC-Petrklíč, sběrný dvůr v Sezimově Ústí I. A skládku posypového materiálu ve výměníku č. p. 734 (20,7 tis. Kč)
fixní platba za srážkovou vodu (5 tis. Kč)
ostatní náklady - vodné bytového fondu v SU a Plané nad Lužnicí
- 50233 – elektrická energie – 378 tis. Kč
elektrická energie pro provozovnu SM (87 tis. Kč)
elektrická energie sběrný dvůr v Sezimově Ústí I a skládku posypového materiálu ve výměníku č. p. 734 (25,1 tis. Kč)
ostatní náklady elektrické energie v bytovém fondu v SU a Plané nad Lužnicí

- **511 – opravy a udržování – 2.856,2 tis. Kč**
- 51130 – revize – 25,6 tis. Kč
revize hasicích přístrojů a hydrantů areálu SM, revize zabezpečení areálu SM (9 tis. Kč)
revize plošiny Avia, traktor VIVID, revize zvedáku Avia, revize tlakových nádob, revize zvedací rampy autodílna, elektro revize budovy veřejné WC – Petrklíč (9,7 tis. Kč)
revize hydrantů a hasicích přístrojů společných prostor městských domů, revize plynové přípojky a plynových spotřebičů, revize elektro ve společných prostorách městských domů (8,6 tis. Kč)
- 51131 – opravy, údržba – 2.703,8 tis. Kč
opravy bytového fondu rozpočtový ukazatel SM (2.097,6 tis. Kč)
opravy vozového parku SM externími firmami (222,5 tis. Kč)
- 51132 – oprava, údržba – výtah – 59,4 tis. Kč
opravy výtahů bytového fondu města

- **512 – cestovné – 2,4 tis. Kč**
- 51231 – cestovné, jízdenky – 2,4 tis. Kč
cestovné na školení a výstavy

- **518 – ostatní služby – 5.821,6 tis. Kč**
- 51830 – ostatní služby – 426,0 tis. Kč
poplatky za zabezpečení objektu, inzeráty v denním tisku (80,9 tis. Kč)
náklady na uložení trávy u zemědělských organizací (levnější než uložení na skládce), rozbor smetků z města, frézování pařezů (52 tis. Kč), údržba a opravy kašen, koncesionářské poplatky radia, zdravotní prohlídky podle zákona (332,2 tis. Kč)
přihlášky na odběr elektrické energie v nebytových prostorech, připojení nových odběrných míst (garáže č. p. 603), náklady na rozúčtování tepla (Inmes Praha, Energie-Reality České Budějovice, Cooptherm Jindřichův Hradec, práce externích firem pro nebytové prostory, ověření a přezkoušení vstupních vodoměrů (63 tis. Kč)
- 51831 – předplatné publikací – 1 tis. Kč
předplatné časopisu Národní pojištění, Byt-Magazín
- 51832 – školení – 43,4 tis. Kč
školení profesních řidičů, řidičů - referentů, školení na chemické látky, školení BOZP a PO, školení na odpady, školení k legislativním změnám ekonomiky apod.
- 51833 – uložení odpadů – 3.676,5 tis. Kč
uložení odpadů SM (13,5 tis. Kč)
smetky s čištění komunikací (20,2 tis. Kč)

uložení odpadů Města

- náklady na uložení komunálního odpadu – 2.058 tis. Kč (Rumpold a.s.)
- náklady za separovaný odpad – 645 tis. Kč (Břendová)
- likvidace pneumatik – ze sběrného dvora SÚ I – 8 tis. Kč, ze sběrného dvora SÚ II – 19 tis. Kč (Marius Pedersen)
- uložení odpadů (skládka Rumpold a.s. Želeč) - z odpadkových košů – 61 tis. Kč, objemný odpad ze sběrného dvora SÚ I – 150 tis. Kč, objemný odpad ze sběrného dvora SÚ II – 259 tis. Kč, odpad z velkoobjemových kontejnerů – 4 tis. Kč, odpad z černých skládek – 70 tis. Kč,
- uložení odpadů (skládka TST Tábor Klenovice) - bioodpad ze sběrného dvora SÚ I – 145 tis. Kč, bioodpad ze sběrného dvora SÚ II – 83 tis. Kč, odpad z velkoobjemových kontejnerů – 130 tis. Kč
- 51834 – doprava – 12,5 tis. Kč
náklady externí firmě na dopravu písku do pískovišť a soli na zimní údržbu
- 51835 – služby výpočetní techniky – 157,4 tis. Kč
udržovací poplatky za informační systém Gordic, program Vlastník, program na mzdy, program na odpady, licence na AVG apod.
- 51836 – stravné – 249,3 tis. Kč
příspěvky na obědy zaměstnancům
- 51837 – praní prádla – 7,7 tis. Kč
náklady na praní pro kuchyň a praní pracovních oděvů pracovníkům TS
- 51838 – poplatky SIPO – 14,8 tis. Kč
náklady za služby SIPO pro městské byty
- 51839 – nájem – 7,2 tis. Kč
nájem za místnost sběrného dvora Sezimovo Ústí I
- 51840 – poštovné – 11,7 tis. Kč
náklady na poštovné (náklady na doporučené dopisy neplatičům do městských bytů)
- 51841 – deratizace, desinfekce – 1,3 tis. Kč
náklady na deratizaci v městských domech
- 51842 – telefony – 68,6 tis. Kč
náklady na pevné telefonní linky Správy Města, služební mobilní telefony
- 51843 – akontace leasing – 90,7 tis. Kč
rozpuštění akontace leasingu (VIVID 400)
- 51845 – telefony výtahy – 12,8 tis. Kč
náklady na telefony výtahů – proti výnosy 64945
- 51846 – leasingové splátky – 304,8 tis. Kč
(leasing VIVID 400)
- 51850 – DDNM – 237,3 tis. Kč
nákup ekonomického software Gordig FIO, nákup software Gordig ETS, software nového serveru, antivirus, nákup software Gramis, nákup software sadovnická projekce
- **521 – mzdové náklady – 4.182,8 tis. Kč**
 - 52131 – hrubá mzda – OON (233,9 tis. Kč)
domovnice č. p. 1111, personál na veřejných WC, obsluha kašen, zajištění interní pošty, výpomoc účetní na SVJ
- **524 – zákonné sociální pojištění – 1.389,6 tis. Kč**
 - 52430 – sociální pojištění – 1.024,9 tis. Kč
26% z hrubé mzdy
 - 52431 – zdravotní pojištění – 364,7 tis. Kč
9% z hrubé mzdy
- **527 – zákonné sociální náklady – 78,4 tis. Kč**
 - 52730 – příděl do FKSP – 78,4 tis. Kč
2% z hrubé mzdy
- **531 – silniční daň – 31,7 tis. Kč**
 - 5313 – silniční daň
silniční daň ze zákona
- **538 – ostatní daně a poplatky – 3,6 tis. Kč**
 - 53831 – správní poplatky
poplatky za převod vozidel
- **542 – ostatní pokuty a penále – 1,1 tis. Kč**
 - 54231 – ostatní pokuty a penále – 1,1 tis. Kč (pozdní odvod silniční daně a DPH r. 2007)

- **544 – úroky – 5,4 tis. Kč**
 - 544 - úroky – 5,4 tis. Kč – úroky z úvěru

- **549 – jiné ostatní náklady – 2.363,6 tis. Kč**
 - 54930 – úrazové pojištění – 23,6 tis. Kč
zákonné pojištění vychází z hrubé mzdy
 - 54931 – neprodané byty – 976,8 tis. Kč
příspěvky do FÚ SVJ za neprodané byty
 - 54932 – bankovní poplatky – 42,2 tis. Kč
 - 54933 – pojištění – 194,9 tis. Kč
pojištění budov, havarijní pojištění, povinné ručení vozidel
 - 54934 – poplatky k úvěru – 0,3 tis. Kč
poplatky k úvěru Egholm
 - 54935 – spoluúčast na škodě – 1,0 tis. Kč
 - 54941 – ostatní – 9,2 tis. Kč
ostatní náklady – zaokrouhlení, zmařená investice (projekt rampa r. 2007)
 - 54943 – DPH – 1.115,5 tis. Kč
nákladová položka – dotace od města na materiál, služby a opravy a revize, za uložení odpadů

- **551 – odpisy DNHM – 686,0 tis. Kč**
 - 55130 – odpisy DNHM – 686,0 tis. Kč
roční odpisy na všech DNHM (mimo Sběrného dvora Sezimovo Ústí I), jsou ve výši 83% a vychází z rozdělení z poměru hlavní a doplňkové činnosti Správy města.
Sběrný dvůr Sezimovo Ústí I je započítán v 100% výši, protože nelze použít v doplňkové činnosti.

- **554 – prodaný materiál – 215,4 tis. Kč**
 - 55431 – prodaný materiál – 215,4 tis. Kč
prodej materiálu ze skladu pro organizace Města

3.4. Příjmy

- **602 – tržby z prodeje služeb – 1.040,6 tis. Kč**
 - 60233 – doprava – 62,5 tis. Kč
zakázky pro Město nad rámec mandátní smlouvy
 - 60236 – ostatní služby – 569,9 tis. Kč
zakázky pro Město nad rámec mandátní smlouvy
 - 60237 – výnosy výtahy – 58,0 tis. Kč
paušály nájemníků za provoz výtahů
 - 60239 – přeúčtování stravné, poštovné – 158,3 tis. Kč
vůči zaměstnancům, MěÚ SÚ
 - 60240 – přeúčtování telefony – 7,9 tis. Kč
vůči zaměstnancům
 - 60243 – manipulace – 175,3 tis. Kč
zakázky pro Město nad rámec mandátní smlouvy
 - 60246 – popelné – 6,1
popelné MěÚ SÚ, přefakturace SITA
 - 60249 – zapůjčení výnosy – 9,8 tis. Kč
zakázky pro Město nad rámec mandátní smlouvy

- **644 – úroky – 129,8 tis. Kč**
 - 64430 – úroky – 129,8 tis. Kč
úrok z bankovního účtu

- **649 – jiné ostatní výkony – 23.506,7 tis. Kč**
 - 64930 – parkovací automat – 13,3 tis. Kč
parkovací automat na náměstí T. Bati – ukončení v dubnu 2008
 - 64931 – jiné ostatní výnosy – 0,3 tis. Kč
 - 64941 – uložení odpadů - 641,9 tis. Kč
dotace od Ekokomu za uložení separovaného odpadu
 - 64942 – voda – výnosy – 4.318,3 tis. Kč
příjem o nájemnících bytů a nebytových prostor
 - 64943 – elektrická energie – výnosy – 265,6 tis. Kč
příjem o nájemnících bytů a nebytových prostor za společné prostory

- 64944 – teplo – výnosy – 18.254,5 tis. Kč
příjem o nájemnících bytů a nebytových prostor
- 64945 – telefony – výnosy - 12,7 tis. Kč
příjmy na telefony výtahů – proti nákladu 51845

- **651 – odprodej DNHM – 37,5 tis. Kč**

- **654 – tržby z prodeje materiálu – 350,3 tis. Kč**

- **691 – dotace od Města Sezimovo Ústí – 18.093 tis. Kč**

4. Rozbor podle středisek a činností

4.1. Středisko 10 – Správa

celkové náklady ve výši 3.103 tis. Kč rozpuštěny do jednotlivých činností

➤ **10/0010 – Správa**

celkové náklady 2.299 tis. Kč

➤ **10/0020 – Údržba areálu SM**

celkové náklady 788 tis. Kč

Údržba areálu organizace je prováděna převážně vlastními silami, některé opravy jsou zajišťovány specializovanými firmami. Na základě připomínek občanů a zahájení prodeje písku a štěrku pro občany byly v druhém pololetí zahájeny úpravy venkovních skladových ploch areálu.

Spotřeba energií v areálu organizace:

Druh energie	jednotka	množství	Celkové náklady / Kč
Tepelná energie	GJ	835,1	443.271,18
Elektrická energie	MWh	13,566 / 22.575	104.846,09
Studená voda	m ³	571	57.516,30
Srážková voda	m ³	813,23	
Celkem			605.653,57

➤ **10/0030 – Údržba skladu TS – 735**

celkové náklady 6 tis. Kč

➤ **10/0040 – Údržba skladu – 638**

celkové náklady 10 tis. Kč – úpravy zabezpečení skladu pro potřeby exekuční firmy.

➤ **10/0100 – Hlavní sklad SM**

4.2. Středisko 20 – Technické služby

➤ **20/0010 – Ošetřování zelených ploch**

celkové náklady 989 tis. Kč – odpracováno 2.098 hodin

Sečení trávy na veřejně přístupných pozemcích Města začíná v měsíci dubnu a probíhá podle stanovených priorit Města. V roce 2008 se na hlavních plochách (náměstí, parky) provádělo sečení trávy 8 krát a na vedlejších plochách 3 – 5 krát. Uložení posečené trávy se zajišťovala u zemědělských organizací (levnější než uložení na skládce)

➤ **20/0020 – Střihání živých plotů**

celkové náklady 281 tis. Kč – odpracováno 265 hodin

Střihání živých plotů se v roce 2008 provádělo na jaře a na podzim. Práce byly zajišťovány převážně po pracovní době, pracovníky na dohodu o provedení práce.

➤ **20/0030 – Kácení a prořez stromů**

celkové náklady 923 tis. Kč – odpracováno 2818 hodin

Počátkem roku jsme provedli vykácení náletů okolo cesty Soukeník a ke Kozímu Hrádku. V průběhu roku se prováděli likvidaci vzniklých polomů, prořezy a kácení stromů na pozemcích ve vlastnictví města, podle pokynů oddělení ŽP MěÚ Sezimovo Ústí.

➤ **20/0040 – Správa a údržba zeleně - výsadba, dosadba a ošetřování**

celkové náklady 755 tis. Kč – odpracováno 2342 hodin

Prováděné činnosti v roce 2008:

- péče o parkovou zeleň (ruční úpravu, odplevelení a kypření, zalévání parkových záhonů a provedení zásahů proti škůdcům. Na výsadbu používáme vlastní vypěstované sazenice.
- ošetření keřových a stromových porostů (ořez, tvarování, zmlazování živých plotů a stromů, ošetření vzniklých poranění, odstraňování suchých, vyvrácených a zlomených živých plotů a dřevin
- dosadba keřových a stromových porostů (náhrada poničených a zašlých sazenic dřevin, hloubení jamek pro vysazování, ruční úprava výsadbových mís, odplevelení výsadbových mís, doplňování rašeliny nebo mulčovací kůry, provádění postřiků)
- sběr a úklid spadlého listí

➤ **20/0050 – Údržba areálu ZUŠ**

celkové náklady 229 tis. Kč – odpracováno 621 hodin

Provedli jsme likvidaci staré dlažby, obnovu většiny trávníků, prořez stromů a keřů, vypomáhali jsme při výsadbě nové zeleně.

- **20/0060 – Údržba požární nádrže (koupaliště)**
celkové náklady 38 tis. Kč – odpracováno 88 hodin
Odstranění náletů v areálu, úprava cesty k požární nádrži, sečení travnatých ploch a příprava plochy pro bruslení.
- **20/0070 – Údržba Fierlingerovy vily a městského areálu č. p. 666 (městská knihovna)**
celkové náklady 90 tis. Kč – odpracováno 259 hodin
Odstranění náletů v areálu, odstranění polomů, sestřih keřů a prořez stromů, sečení travnatých ploch a drobné opravy plotu.
- **20/0100 – Čištění vozovek a chodníků**
celkové náklady 539 tis. Kč – odpracováno 476 hodin
V měsíci duben a květen se provedlo postupné blokové čištění v celém městě chodníků a komunikací. Byl proveden chemický postřik chodníků proti plevelu a likvidace uschlých zbytků travin a v průběhu roku prováděno průběžné čištění chodníků od plevelu.
- **20/0110 – Opravy vozovek a chodníků**
celkové náklady 741 tis. Kč – odpracováno 308 hodin
Provedeny běžné opravy komunikací a chodníků, provedeny překládky některých chodníků pracovníky organizace a částečně smluvně externími firmami.
- **20/0120 – Dopravní značení - svislé i vodorovné**
celkové náklady 305 tis. Kč – odpracováno 464 hodin
Provedena obnova vodorovného dopravního značení, zejména přechody pro chodce, pracovníky organizace a částečně smluvně externími firmami. Průběžně prováděny opravy svislého dopravního značení a provedeny nátěry tohoto značení
- **20/0130 – Údržba zastávek MHD**
celkové náklady 7 tis. Kč – odpracováno 35 hodin
Provedeno mytí zastávek (6 krát za rok)
- 20/0140 – Čištění kanálových košů a dešťových vpustí**
celkové náklady 76 tis. Kč – odpracováno 238 hodin
Při blokovém čištění komunikací provedeno kompletní čištění a vyvezení bahna. V průběhu roku prováděny drobné opravy kanálů a záchytných košů
- **20/0200 – Údržba dětských hřišť, pískovišť a laviček**
celkové náklady 282 tis. Kč – odpracováno 689 hodin
Pravidelné provádění kontroly, údržby a oprav hracích prvků dětských hřišť a pískovišť, na jaře provedena výměna písku s atestem v dětských pískovištích. Výpomoc při výstavbě nových dětských hřišť, obnova dopadových ploch a travných ploch
- **20/0210 – Údržba kašen a jezírka**
celkové náklady 92 tis. Kč – odpracováno 214 hodin
V průběhu roku prováděno odstraňování závad od vandalů, čištění vodní plochy a úprava okolí jezírka a kašen, nákup chemikálií na čištění vody
- **20/0220 – Údržba vrchních částí studní**
celkové náklady 3 tis. Kč – odpracováno 6,5 hodin
Provedena oprava studní ve vlastnictví města
- **20/0230 – Provoz, údržba a opravy veřejných WC**
celkové náklady 86 tis. Kč – odpracováno 30 hodin
Náklady zejména na čisticí prostředky, platy uklízeček (na dohodu) a drobné opravy
- **20/0300 – Údržba osobních vozidel Města**
celkové náklady 8 tis. Kč – odpracováno 28 hodin
V průběhu roku prováděny periodické měsíční prohlídky osobních vozidel MěÚ a drobné opravy.
- **20/0310 – Zajištění technických činností k pouti**
celkové náklady 54 tis. Kč – odpracováno 116 hodin
Zajištění instalace a úklid přenosných dopravních značek, provedena demontáž a montáž laviček, provedení úklidu po skončení pouti a likvidace odpadů, úprava poničené zeleně

- **20/0340 – Slavnosti města**
celkové náklady 14 tis. Kč – odpracováno 26 hodin
Zajištění instalace a úklid přenosných dopravních značek, přeprava přenosného nábytku, provedení úklidu po skončení pouti a likvidace odpadů, úprava poničené zeleně.
- **20/0410 – Provoz, údržba a opravy pracovních nástrojů**
celkové náklady 558 tis. Kč – odpracováno 1.800 hodin
Prováděna pravidelná běžná údržba vozového parku a pracovního nářadí a nástrojů, provádění drobných oprav vlastními pracovníky
- **20/0500 – Zimní údržba**
celkové náklady 893 tis. Kč – odpracováno 555 hodin, z toho 119 hodin v nočních hodinách a 180 hodin v sobotu a neděli. Pracovníky organizace držena pohotovost 3.798 hodin ve všední den a 3.615 hodin o sobotách a nedělích.
Před zahájením zimní údržby se provedla oprava beden na posypový materiál, rozvoz na určené místa a po skončení zimní údržby svoz a úklid.
Zimní údržba byla prováděna dle platného nařízení Města k zajištění schůdnosti chodníků a komunikací. Při letošní zimní údržbě použita nová metoda úklidu chodníků pomocí strojního zemetání.

4.3. Středisko 30 – Odpady

- **30/0010 – Správa odpadkových košů**
celkové náklady 418 tis. Kč – odpracováno 1.808 hodin
Pravidelné vyvážení odpadů a zajištění úklidu prostranství odpadkových košů, udržování pořádku na veřejném prostranství města a zastávkách MHD, provádění drobných oprav a výměn odpadkových košů a likvidace odpadů.
- **30/0020 – Sběrný dvůr Sezimovo Ústí I**
celkové náklady 688 tis. Kč – odpracováno 674 hodin
Provoz zajišťuje pracovníce na dohodu a výpomoc zajišťují pracovníci organizace.
- **30/0030 – Sběrný dvůr Sezimovo Ústí II**
celkové náklady 793 tis. Kč – odpracováno 1.226 hodin
Provoz zajišťují pracovníci organizace, včetně sobotního provozu.

Provoz sběrných dvorů v Sezimově Ústí I a v Sezimově Ústí II se zajišťuje podle schválené Provozního řádu. Zaměstnanci musí zabezpečit převzetí odpadů a jeho třídění, řádné vedení provozní evidence převzatých odpadů od občanů.

Organizace zabezpečuje předání nashromážděného odpadu od občanů oprávněným osobám a organizacím k využití či odstranění podle platné legislativy. Odpady jsou vlastní autodopravou převáženy k uložení na skládku TST Tábor do Klánovic (tráva, větve, dřevní hmota a znečištěná zemina) a na skládku Rumpold s.r.o. v Želči (objemný odpad).

Přehled uloženého odpadu na sběrné dvory od občanů města:

Druh odpadu	Množství (t)	Počet přepravníků
Objemný odpad	295,63	262
Biologicky rozložitelný odpad	372,99	214
Cihla	2,44	1
Beton	11,16	4
Zemina	51,3	12
Olovené akumulátory	1,38	
Nebezpečný odpad	5,21	
Směsný papír	1,97	
Železný šrot	24,82	
Pneumatiky	8,77	

- **30/0040 – Stanoviště separovaného odpadu**
celkové náklady 823 tis. Kč – odpracováno 72 hodin
Celkový počet kontejnerů v roce 2008 vzrostl na je 123 ks, z toho 30 ks na směsný papír, 37 ks na směsný plast a PET lahve, 24 ks na bílé sklo, 24 ks na barevné sklo, 4 ks na kov a 4 ks na léky a baterie na 26 stanovištích kontejnerů.

Svoz tohoto separovaného odpadu zajišťuje firma Břendová, Želeč, mimo kontejnerů na kov, který zajišťují pracovníci organizace.

Organizace dále zabezpečuje údržbu a opravy kontejnerů, výrobu nových kontejnerů, výstavbu nových stanovišť a zabezpečení kontroly dodržování smluvních vztahů a řešení mimořádných situací a stížností občanů na svoz separovaného odpadu.

- **30/0050 – Zpětný odběr**
celkové náklady 5 tis. Kč – odpracováno 10 hodin
Zpětný odběr elektrozařízení je součástí sběrných dvorů, v nákladech pouze nakládka na dopravní prostředek.
Povinností organizace je zabezpečit převzetí od občanů, provést třídění a řádnou provozní evidenci převzatých elektrozařízení. Následně zabezpečit řádné předání oprávněným kolektivním systémům nebo společností zajišťujícími plnění povinností zpětného odběru. V roce 2008 bylo předáno kolektivnímu systému Retela 41.810 kg a Ecobat 440 kg vyřazených elektrozařízení.
- **30/0060 – Velkoobjemové kontejnery**
celkové náklady 590 tis. Kč – odpracováno 498 hodin
Přepravníky byly přistavovány na stanoviště podle svozového plánu. Pracovník organizace zodpovídá za přistavení a manipulaci velkoobjemových kontejnerů a za řádné převzetí bioodpadu od občanů a jeho třídění.
Koncem roku byly prováděny opravy a údržba velkoobjemových kontejnerů a výroba šesti nových kontejnerů.
- **30/0070 – Likvidace černých skládek**
celkové náklady 391 tis. Kč – odpracováno 1.329 hodin
Zajištění úklidu, odvozu a likvidace černých skládek na pozemcích města. Zajištění úklidu, odvoz a likvidace odloženého objemného odpadu u stanovišť separovaného odpadu a kontejnerů na tuhý komunální odpad.
- **30/0100 – Tuhý komunální odpad**
celkové náklady 2.494 tis. Kč – odpracováno 132 hodin
Svoz TKO zajišťuje firma Rumpold a.s. – provozovna Tábor, organizace zabezpečuje kontroly dodržování smluvních vztahů a řešení mimořádných situací a stížností občanů na svoz TKO a zajištění mimořádného svozu v době vánočních svátků.
Svoz zajišťuje firma Rumpold s.r.o.
- **30/0110 – Popelnice a kontejnery TKO - nové popelnice**
celkové náklady 157 tis. Kč – odpracováno 36 hodin
Organizace zajišťuje nákup nových odpadových nádob a na základě písemného požadavku města zajišťuje jejich dobavu novým občanům, dobavu za odcizené nebo výměnu odpadových nádob občanům včetně dopravy na místo určení.
V roce 2008 bylo vydáno 130 ks 110 l odpadových popelnic, z toho 74 ks na výměnu a 56 ks nových a 9 ks 1100 l odpadových kontejnerů, z toho 8 ks na výměnu a 1 ks nový.
- **30/0120 – Popelnice a kontejnery TKO - opravy popelnic**
celkové náklady 257 tis. Kč – odpracováno 632 hodin
Prováděny opravy a čištění poškozených odpadových nádob, zejména 1100 l kontejnerů.

4.4. Středisko 40 – Doprava

- Přehled dopravních prostředků, mechanismů a speciálního nářadí

číslo	název	SPZ	rok výroby	náklady 2008	
40/0010	Avia 31 K MP	TA 78 - 95	1986	24 tis. Kč	
40/0020	Avia 31 ČIVO	1C5 85 87	1992	94 tis. Kč	
40/0030	Avia 60 K nosič	TAA 46 - 12	1997	144 tis. Kč	
40/0040	Avia D90L nosič HR	1C5 71 45	2002	137 tis. Kč	
40/0100	Mulicar 25	TAJ 60 - 09	1979	26 tis. Kč	
40/0110	Multicar 25	1C1 21 67	1985	35 tis. Kč	
40/0120	Multicar 25	TAK 24 - 56	1990	69 tis. Kč	

40/0130	Multicar 25	1C1 21 60	1986	79 tis. Kč	vyřazena
40/0140	Magma Alficar	2C4 16 22	2004	236 tis. Kč	

40/0200	Traktor Zetor 7011	TA 48 - 60	1983	18 tis. Kč	
40/0210	Traktor Zetor 6211	TA 56 - 35	1986	11 tis. Kč	
40/0220	Traktůrek Vivid 400	C01 9801	2007	585 tis. Kč	splátky leasing
40/0230	Egholm 2200		2008	8 tis. Kč	

40/0300	Bobek 760		1998	64 tis. Kč	
40/0310	Válec			19 tis. Kč	
40/0320	Nakladač	C00 75 61	1996	4 tis. Kč	
40/0330	Sekačka Etezia			73 tis. Kč	
40/0340	Sekačka Husquarna			2 tis. Kč	vyřazena
40/0350	Sekačka MF70			56 tis. Kč	
40/0360	Sekačka Starjet			22 tis. Kč	
40/0370	Plotostřihy			3 tis. Kč	
40/0380	Vysavač Billy Goal			55 tis. Kč	

40/0400	Škoda Favorit 136	TAK 89 - 91	1990	23 tis. Kč	
40/0410	Renault Trafic	2C4 07 22	2004	37 tis. Kč	
40/0420	Škoda Roomster Praktik	3C6 93 35	2007	75 tis. Kč	

➤ Z výše uvedeného přehledu, že pro udržení provozuschopnosti vozového parku Správy Města Sezimovo Ústí je nutné pravidelně obnovovat tato přestárlá vozidla novou technikou. Musíme si uvědomit, že na vozidla působí hlavně únava materiálu a každodenní pracovní zátěž. Vozidla pracují v náročných podmínkách, v zimě ve sněhu a v soli, v létě s odpady a bioodpadu, tedy v agresivním prostředí, které působí velice korozivně.

Na vozidlech je prováděna pravidelná údržba dle platného rozpisu a provozního řádu autodopravy, naprostá většina oprav je zajišťována ve vlastní dílně SM, mimo oprav motorů, které jsou zajišťovány specializovanou firmou. Přestože je údržbě věnována dostatečná pozornost, zastaralá technika zvyšuje spotřebu PHM, zvyšuje náklady na nákup náhradních dílů a zvyšuje celkové náklady organizace. V přehledu jsou uvedeny celkové provozní náklady na jednotlivá auta, strojní mechanismy a speciální nářadí, které jsou přeúčtovány na jednotlivá střediska a činnosti.

Koncem roku jsme dokončovali výběrové řízení na nákup univerzálního komunálního stroje, se zaměřením na letní a zimní údržbu chodníků (realizace v lednu 2009).

➤ celkové náklady převedeny do jednotlivých činností podle ujetých km nebo pracovních hodin

➤ spotřeba pohonných hmot

Druh PHM	Roční spotřeba (litry)	Náklady (Kč s DPH)	Průměrná cena
Benzin BA 95	1.267,28	35.430,55	27,95
Benzin BA 91	2.780,30	83.822,80	30,18
Nafta	15.780,54	487.833,40	30,91

4.5. Středisko 50 – Správa tělovýchovných zařízení

➤ **50/0010 – Sekání fotbalového hřiště Soukeník**
celkové náklady 432 tis. Kč – odpracováno 20 hodin
Prováděno externí firmou

➤ **50/0030 – Údržba zeleně areál Soukeník**
celkové náklady 4 tis. Kč – odpracováno 33 hodin

4.6. Středisko 60 – Bytová správa

- Středisko zajišťovalo kompletní správu:
 - 1088 bytů, z toho 447 bytů ve vlastnictví Města Sezimovo Ústí a 641 bytů vlastníků bytových jednotek (Sezimovo Ústí, Tábor, Planá nad Lužnicí)
 - 26 nebytových prostor ve vlastnictví Města Sezimovo Ústí a 22 výkladních skříní a vývěsek ve vlastnictví města
- Středisko vystupovalo jménem v roli pronajímatele ve vztahu k nájemcům bytů a nebytových prostor: ve vlastnictví Města:
- v rozsahu oprávnění mandátní smlouvy vedlo veškeré jednání a uzavírání příslušných smluv (smlouvy o dílo, o opravě věci, o kontrolní činnosti, kupní smlouvy na dodávku vody, tepla apod.) uzavíralo nájemní smlouvy bytů a nebytových prostor vypracované městem
- předávalo a přebíralo byty a nebytové prostory
- v bytech a nebytových prostorech v domech ve vlastnictví města předepisovalo a inkasovalo nájemné a platby za služby spojené s bydlením
- zajišťovalo služby spojené s užíváním bytů a nebytových prostorů včetně vyúčtování a rozúčtování těchto služeb mezi nájemce bytů a nebytových prostorů
- obstarávalo povinnosti vyplývající z předpisů o bezpečnosti a ochraně zdraví a o požární ochraně ve vztahu k domu, včetně předepsaných kontrol, zkoušek a revizí technických zařízení a odstranění závad zjištěných těmito kontrolami, zkouškami a revizemi. Následně obstarávalo odstranění závad zjištěných předepsanými kontrolami, zkouškami a revizemi.
- vede a archivuje smlouvy, účetní doklady a technickou dokumentaci /projektová dokumentace, revizní zprávy, pasporty domu, bytů a nebytových prostor apod./

4.7. Středisko 61 - Drobné opravy bytového fondu

- provádělo drobné opravy bytů a nebytových prostor do 10.000,- Kč a zajišťovalo bezodkladně havárie v bytech a nebytových prostorech
- Provedené drobné opravy bytového fondu ve vlastnictví města v roce 2008 – 628.244,- Kč
- Celkem bylo provedeno pracovníky bytového hospodářství 617 zakázek
 - 556 zakázek v bytech a domech ve vlastnictví města
 - 41 zakázek pro SVJ, cizí organizace, občany
 - 20 zakázek pro Město Sezimovo Ústí.
 - koncem roku zahájeno malování společných sklepních prostor všech domů ve vlastnictví města

4.8. Středisko 62 - Investiční opravy bytového fondu

- po schválení plánu oprav bytového fondu v Radě Města zajišťovalo investiční opravy bytů a nebytových prostor nad 10.000,- Kč
- Provedené investiční opravy bytového fondu v roce 2008 – 1.892.797,- Kč
 - Sezimovo Ústí I, Husovo náměstí č. p. 75, byt č. 6 – rekonstrukce koupelny
 - Sezimovo Ústí I, Husovo náměstí č. p. 75, byt č. 7 – rekonstrukce koupelny
 - Sezimovo Ústí I, Husovo náměstí č. p. 75, byt č. 8 – rekonstrukce koupelny
 - Sezimovo Ústí I, Husovo náměstí č. p. 75, byt č. 9 – rekonstrukce koupelny
 - Sezimovo Ústí I, Husovo náměstí č. p. 75, společné prostory – oprava omítek a vymalování chodeb
 - Sezimovo Ústí I, Jungmannova č. p. 535, byt č. 11 - výměna střešních oken
 - Sezimovo Ústí II, Lipová č. p. 491, byt č. 3 – výměna balkonových dveří a okna (havarijní stav)
 - Sezimovo Ústí II, Lipová č. p. 602, byt č. 23 – rekonstrukce koupelny
 -
 - Sezimovo Ústí II, Táboritů č. p. 609, byt č. 3 – rekonstrukce koupelny
 - Sezimovo Ústí II, Táboritů č. p. 609, byt č. 5 – výměna střešních oken
 - Sezimovo Ústí II, Dukelská č. p. 611, byt č. 14 – výměna střešních oken
 - Sezimovo Ústí II, Dukelská č. p. 613, byt č. 6 - rekonstrukce koupelny
 - Sezimovo Ústí II, Školní náměstí č. p. 627, byty – dokončení výměny oken
 - Sezimovo Ústí II, Školní náměstí č. p. 627, společné prostory - oprava omítek a vymalování chodeb
 - Sezimovo Ústí II, náměstí T. Bati 683 – oprava fasády (1/2 nákladů)

4.9. Středisko 65 - Služby spojené s užíváním bytů

- na tomto středisku je vedeno zúčtování záloh na služby spojené s užíváním bytů a následné roční vyúčtování.

5. Přílohy

- příloha č. 1 – organizační schéma 2008 od 1. 1. 2008
- příloha č. 2 – organizační schéma 2008 od 1. 5. 2008
- příloha č. 3 – organizační schéma 2008 od 1. 7. 2008
- příloha č. 4 – účetní závěrka Správa Města Sezimovo Ústí k 31. 12. 2008
- příloha č. 5 – rozbor hospodaření Správa Města Sezimovo Ústí – hlavní činnost
- příloha č. 6 – rozbor hospodaření Správa Města Sezimovo Ústí – vedlejší činnost
- příloha č. 7 – rozbor nákladů na jednotlivé činnosti

Rozbor hospodaření Správa Města Sezimovo Ústí - hlavní činnost

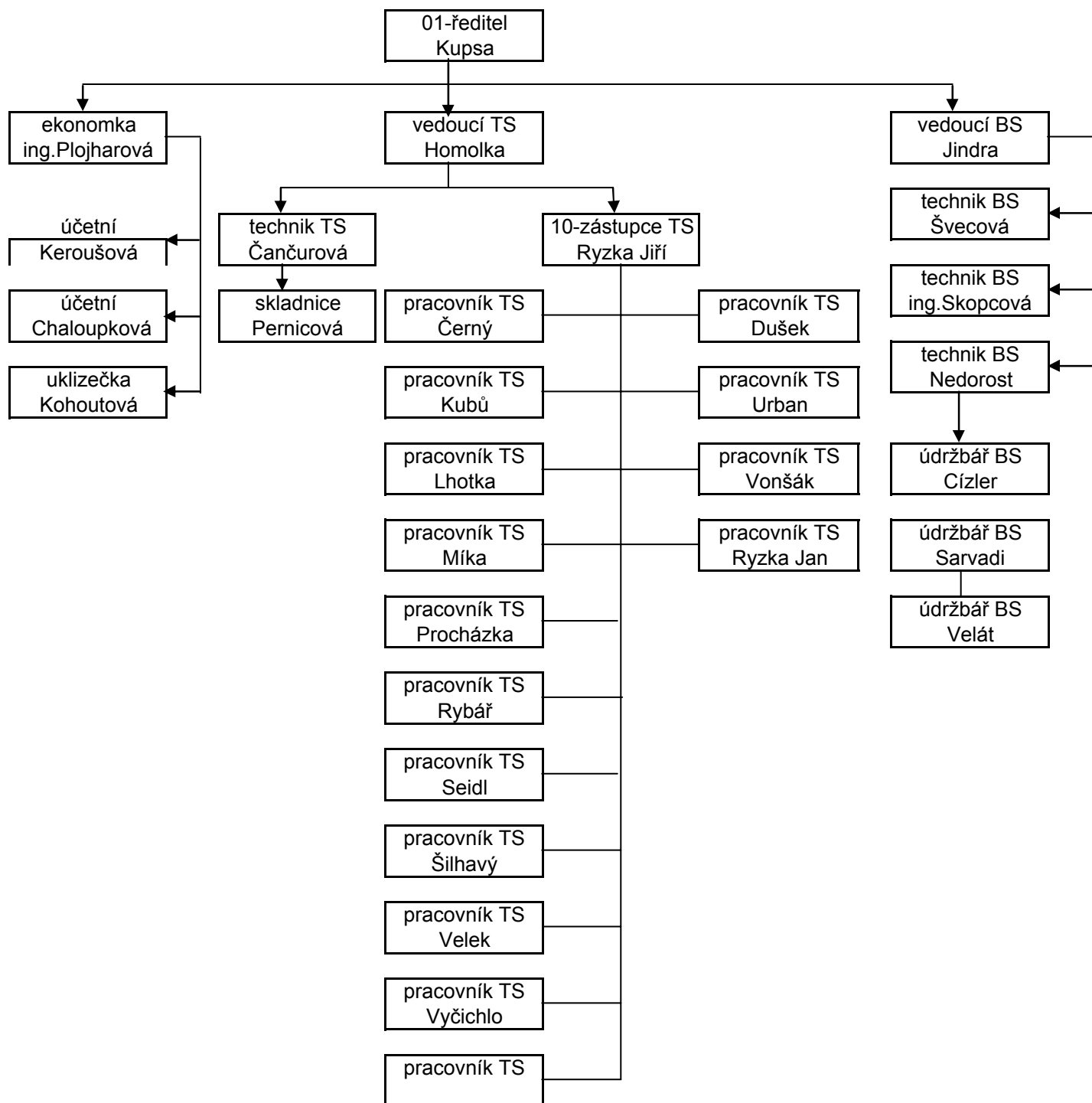
Náklady		2005	2006	2007	2008
50131	ostatní materiál	975	1 147	1 269	1 152,8
50133	ochranné pomůcky	36	36	35	48,2
50134	kancelářské potřeby	15	14	21	24,8
50136	čisticí a úklidové prostředky	17	21	30	28,3
50137	knihy, kazety, CD	5	15	4	4,8
50139	obaly, přepravky	0	0	0	0,9
50140	technické plyny	10	7	13	10,6
50141	kolky, ceniny	2	1	0	0,0
50144	pohonné hmoty	321	359	308	375,6
50145	nákup DDHM	203	193	156	590,9
501	spotřeba materiálu	1 584	1 793	1 836	2 236,9
50231	teplo	16 263	17 200	18 324	18 622,4
50232	voda	3 285	3 365	3 110	4 165,9
50233	elektrická energie	784	332	345	374,8
502	spotřeba energie	20 332	20 897	21 779	23 163,1
51130	revize	45	28	62	25,6
51131	opravy, údržba	502	1 805	2 598	2 703,7
51132	oprava, údržba - výtah	0	55	64	59,4
511	opravy a udržování	547	1 888	2 724	2 788,7
51231	cestovné, jízdenky	5	8	1	2,4
512	cestovné	5	8	1	2,4
51830	ostatní služby	236	486	426	924,6
51831	předplatné novin	1	2	1	1,0
51832	školení	36	43	34	43,4
51833	odpady - uložení	3 534	3 723	4 039	3 676,5
51834	doprava	7	13	9	12,5
51835	služby výpočetní techniky	48	100	83	157,4
51836	stravné	164	156	137	249,3
51837	praní prádla	5	7	8	7,7
51838	poplatky SIPO	15	15	15	14,8
51839	nájem	201	147	6	7,2
51840	poštovné	14	15	15	11,7
51841	kabelová televize	256	0	0	0,0
51841	deratizace, desinfekce	0	0	9	1,3
51842	telefony	54	54	54	68,6
51843	leasing - akontace	181	181	170	90,7
51845	telefony - výtahy	10	12	12	12,8
51846	leasing	866	916	361	304,8
51850	DDNM	23	0	12	237,3
518	ostatní služby	5 651	5 870	5 391	5 821,6
52130		4 991	4 593	4 407	11,6
52132	hrubá mzda - OON	1	64	288	233,9
52133	hlavní mzdové náklady				3 274,6
52134	odměny				67,7
52135	náhrady, refundace				390,9
52136	pohotovost				102,0
52137	přesčas				67,9
52138	příplatky				34,2
521	mzdové náklady	4 992	4 657	4 695	4 182,8
52430	sociální pojištění	1 318	1 208	1 198	0,0
52431	zdravotní pojištění, 08- SP	453	418	415	1 024,9
52432	08- zdravotní pojištění				364,7
524	zákonné sociální pojištění	1 771	1 626	1 613	1 389,6
52730	příděl 2% do FKSP	93	92	88	78,4
527	zákonné sociální náklady	93	92	88	78,4
53130	silniční daň	50	44	49	31,7
531	silniční daň	50	44	49	31,7
53831	správní poplatky	5	1	17	3,6

538	ostatní daně a poplatky	5	1	17	3,6
54231	ostatní pokuty a penále	0	0	0	1,1
542	ostatní pokuty a penále	0	0	0	1,1
54431	úroky	0	0	0	5,4
544,0	úroky	0	0	0	5,4
54930	úrazové pojištění	25	27	27	23,6
54931	neprodané byty	1 155	1 114	1 022	976,8
54932	bankovní poplatky	26	37	38	42,2
54933	pojištění	209	196	201	194,9
54934	poplatky k úvěru	0	0	0	0,3
54935	spoluúčast na škodě	1	0	0	1,0
54941	zaokrouhlení	0	0	0	9,2
54943	DPH	0	0	909	1 115,5
54967	VPN - doprava	0	0	0	0,1
549	Jiné ostatní náklady	1 416	1 374	2 196	2 363,6
55130	odpisy DNHM	616	666	694	686,0
551	odpisy DNHM	616	666	694	686,0
55431	prodaný materiál	102	241	95	215,4
554	prodaný materiál	102	241	95	215,4
	Náklady celkem	37 164	39 157	41 178	42 970,3

Příjmy		2005	2006	2007	2008
60233	doprava	25	64	37	62,5
60236	ostatní služby	322	589	482	569,9
60237	výnosy výtah	60	55	64	58,0
60238	kabelová televize	255	0	0	0,0
60239	přeúčtování stravné, poštovné	0	0	0	158,3
60240	přeúčtování telefony	0	0	0	7,9
60243	manipulace	3	8	9	175,3
60246	popelné	0	0	0	6,1
60249	zapůjčení - výnosy	13	11	10	2,6
602	tržby z prodeje služeb	678	727	603	1 040,6
64430	úroky	35	59	77	129,8
644	úroky	35	59	77	129,8
64830	zúčtování fondů - FO	0	0	31	0,0
648	zúčtování fondů	0	0	31	0,0
64930	parkovací automat	46	57	56	13,3
64931	jiné ostatní výnosy	10	17	1	0,3
64932	nájem - byty	4 052	2 780	2 858	0,0
64933	nájem - nebytové prostory	1 388	1 401	1 555	0,0
64934	předplacený nájem	0	2 448	2 461	0,0
64941	uložení odpadů	732	929	1 027	641,9
64942	voda - výnosy	3 250	3 323	3 040	4 318,3
64943	elektrická energie - výnosy	254	238	251	265,6
64944	teplo - výnosy	15 845	17 250	17 929	18 254,5
64945	telefony - výnosy	16	12	12	12,7
64967	VPD výnosy - doprava	0	0	0	0,1
649	jiné ostatní výnosy	25 593	28 455	29 190	23 506,7
65131	prodej DDHM	22	20	49	2,8
65132	prodej DHM	0	0	0	34,7
651	tržby z prodeje DNHM	22	20	49	37,5
65431	prodaný materiál	112	261	186	294,2
65432	tržby za šrot	13	24	68	55,3
65433	tržby za ochranné pomůcky	0	0	2	0,8
654	tržby z prodeje materiálu	125	285	256	350,3
69130	dotace Město SÚ	10 715	9 635	10 975	18 093,0
691	dotace na provoz	10 715	9 635	10 975	18 093,0
	Příjmy celkem	37 168	39 181	41 181	43 157,9

Hospodářský výsledek	4	24	3	187,6
----------------------	---	----	---	-------

Organizační schéma PO Správa Města Sezimovo Ústí



středisko 10
správa

středisko 20
technické služby
středisko 30
odpady
středisko 40
doprava
středisko 50
sportoviště

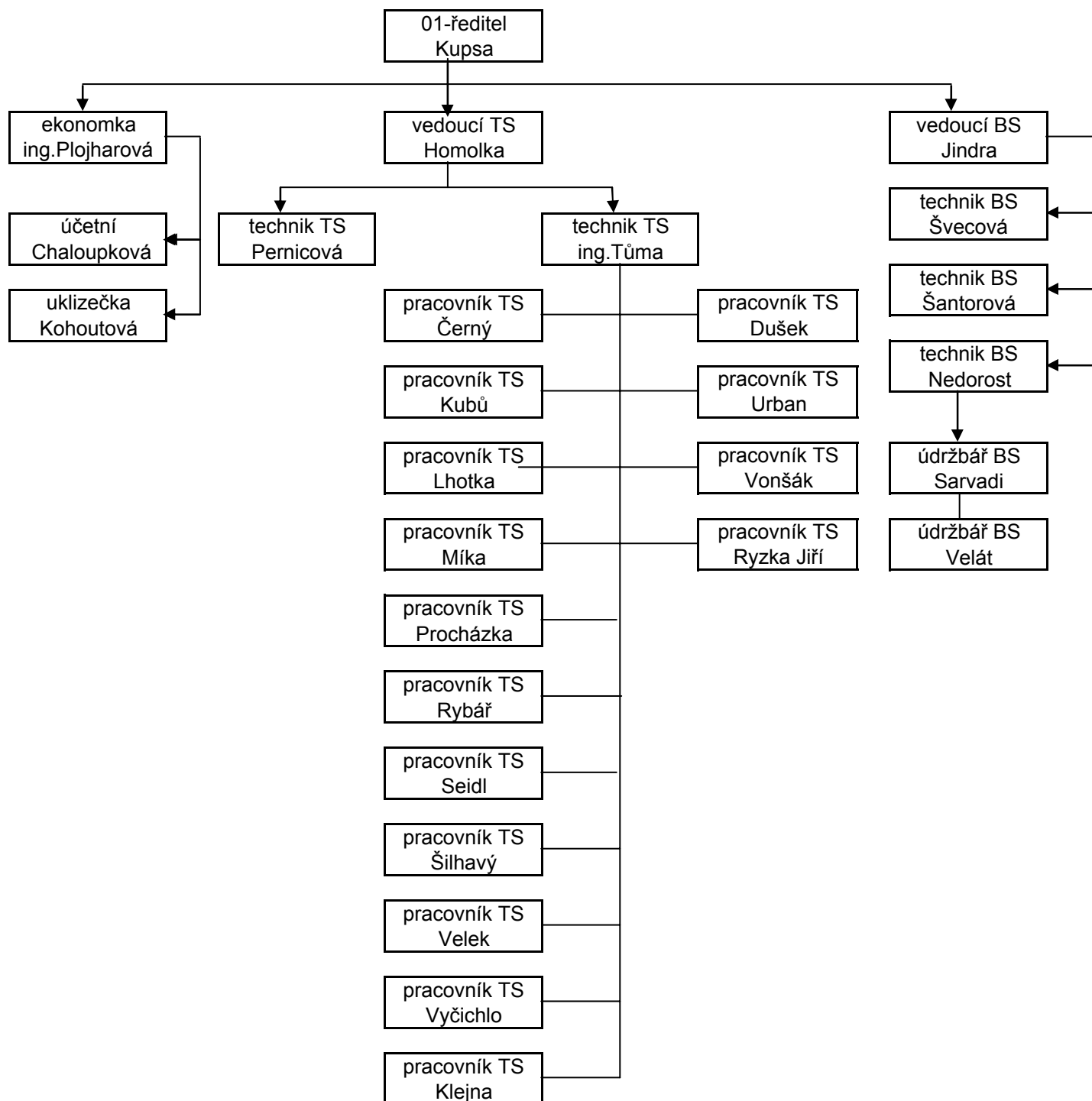
středisko 60
bytová správa
středisko 61
Drobné opravy bytového fondu
středisko 62
Investiční opravy bytového fondu
středisko 65
Služby spojené s užíváním bytů

Rozbor hospodaření Správa Města Sezimovo Ústí - vedlejší činnost

Náklady		2005	2006	2007	2008
50101	ostatní materiál				
50103	ochranné pomůcky				
50104	kancelářské potřeby				
50106	čistící a úklidové prostředky				
50107	knihy, kazety, CD				
50110	technické plyny				
50144	pohonné hmoty				
50115	nákup DDHM				
501	spotřeba materiálu	0	119	125	309
50201	teplo				
50202	voda				
50203	elektrická energie				
502	spotřeba energie	0	74	62	102
51101	opravy				
51102	revize				
511	opravy a udržování	0	16	5	68
51201	cestovné, jízdenky				
512	cestovné	0	0	0	0
51802	telefony				
51803	skládování odpadů				
51804	služby výpočetní techniky				
51806	stravné				
51807	praní prádla				
51810	poštovné				
51822	ostatní služby				
51824	školení				
518	ostatní služby	0	441	498	638
52103	hlavní mzdové náklady				
52105	náhrady, refundace				
52106	pohotovost				
52107	přesčas				
52108	příplatky				
521	mzdové náklady	0	1 618	1 605	1 722
52401	sociální pojištění				
52402	zdravotní pojištění				
524	zákonné sociální pojištění	0	565	558	607
52701	příděl 2% do FKSP				
527	zákonné sociální náklady	0	32	33	34
	silniční daň				
531	silniční daň	0	0	0	0
53801	správní poplatky				
538	ostatní daně a poplatky	0	0	1	0
543	odpis pohledávky				
543	odpis pohledávky	0	0	3	1
54901	jiné ostatní náklady				
54902	bankovní poplatky				
54903	pojištění				
54905	spoluúčast na škodě				
549	Jiné ostatní náklady	0	6	0	0
55100	odpisy DNHM				
551	odpisy DNHM	0	0	132	129
55401	prodaný materiál				
554	prodaný materiál	0	86	107	132
	Náklady celkem	0	2 957	3 129	3 742

Příjmy		2005	2006	2007	2008
60203	doprava				
60206	popelné				
60213	manipulace				
60219	výnosy za zapůjčení				
60224	správcovský poplatek				
60226	ostatní služby				
602	tržby z prodeje služeb	0	2 818	2 913	3 611
64901	jiné ostatní výnosy				
64922	výnosy - voda				
64905	nájem- krátkodobý				
649	jiné ostatní výnosy	0	8	7	0
65431	prodaný materiál				
65432	tržby za šrot				
65433	tržby za ochranné pomůcky				
654	tržby z prodeje materiálu	0	137	209	224
	Příjmy celkem	0	2 963	3 129	3 835
Hospodářský výsledek		0	6	0	93

Organizační schéma PO Správa Města Sezimovo Ústí



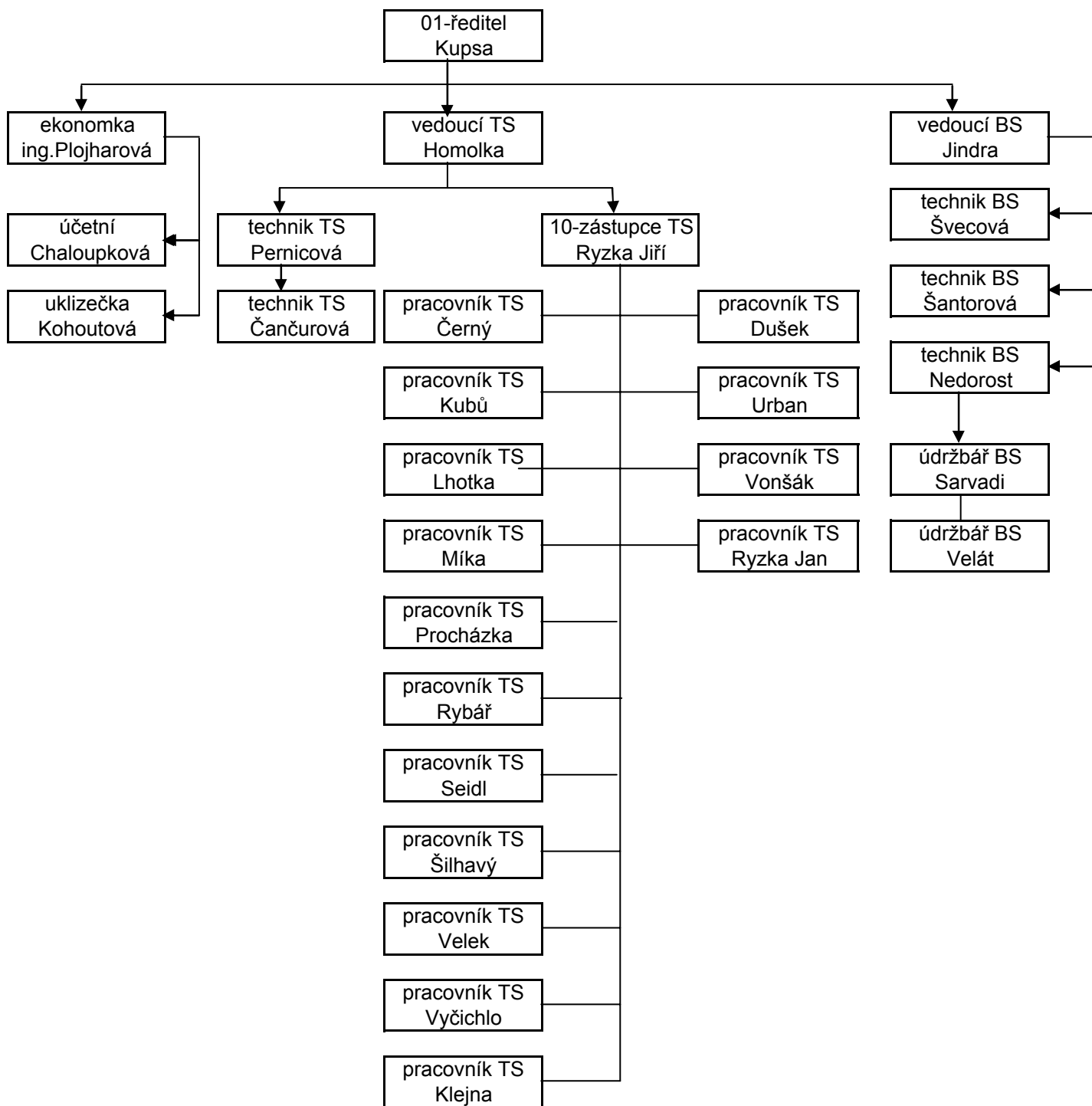
středisko 10
správa

středisko 20
technické služby
středisko 30
odpady
středisko 40
doprava
středisko 50

Správa tělovýchovných zařízení

středisko 60
bytová správa
středisko 61
Drobné opravy bytového fondu
středisko 62
Investiční opravy bytového fondu
středisko 65
Služby spojené s užíváním bytů

Organizační schéma PO Správa Města Sezimovo Ústí



středisko 10
správa

středisko 20
technické služby
středisko 30
odpady
středisko 40
doprava
středisko 50
sportoviště

středisko 60
bytová správa
středisko 61
Drobné opravy bytového fondu
středisko 62
Investiční opravy bytového fondu
středisko 65
Služby spojené s užíváním bytů

Hospodaření střediska 20 - Technické služby		Nákladové účty															Režie			Náklady celkem
číslo	název	501	502	511	512	518	521	524	527	531	538	542	549	551	554	Celkem	Doprava	Režie TS	Režie SM	
20/0010	Ošetřování zelených ploch	25				2	177	62	4				4			274	477	25	213	989
20/0020	Střihání živých plotů	23				2	98	12					0			135	14	14	118	281
20/0030	Kácení a prořez stromů	14				55	253	94	6				11			433	151	35	304	923
20/0040	Správa a údržba zeleně	36				24	193	70	4				2			329	167	27	232	755
20/0050	Údržba areálu ZUŠ	5				1	67	24	2				1			100	40	9	80	229
20/0060	Údržba požární nádrže (koupaliště)						9	3								12	14	1	11	38
20/0070	Údržba Fierlingerovy vily						28	10								38	14	4	34	90
20/0100	Čištění vozovek a chodníků	21		2		6	115	41	2				4			191	194	16	138	539
20/0110	Opravy vozovek a chodníků	64		202		160	75	20	1				75			598	43	10	90	741
20/0120	Dopravní značení - svislé i vodorovné	70		14		15	59	17	1				7			183	43	8	71	305
20/0130	Údržba zastávek MHD	0					2	1								3	2	0	2	7
20/0140	Čištění kanálových košů a dešťových vpustí	1					24	8								33	11	3	29	76
20/0200	Údržba dětských hřišť, pískovišť a laviček	11				13	80	29	2				2			137	38	11	96	282
20/0210	Údržba kašen a jezírka	6					32	11								49	1	4	38	92
20/0220	Údržba vrchních částí studní	1					1									2	0	0	1	3
20/0230	Provoz, údržba a opravy veřejných WC	8	21				22	6								57	0	3	26	86
20/0300	Údržba osobních vozidel Města						3	1								4	0	0	4	8
20/0310	Zajištění technických činností k pouti					1	12	4								17	21	2	14	54
20/0320	Povodně															0	0	0	0	0
20/0330	Volby															0	0	0	0	0
20/0340	Slavnosti města						5	2								7	0	1	6	14
20/0410	Provoz, údržba a opravy pracovních nástrojů	18		2			191	70	4							285	17	27	229	558
20/0500	Zimní údržba	184					219	32	3				14			452	147	31	263	893
20/0800	Režijní náklady TS	134		5		146	530	159	11		2	5	32	25		1 049	132	0	0	1 181
20/0900	Fakturace městu Sezimovo Ústí	62		82		88	106	39	2						203	581	33	15	127	756
	Celkem	683	21	307	0	513	2301	715	42	0	2	5	153	25	203	4968	1559	246	2126	8 899

Hospodaření střediska 30 - Odpady		Nákladové účty															Režie			Náklady celkem
číslo	název	501	502	511	512	518	521	524	527	531	538	542	549	551	554	Celkem	Doprava	Režie TS	Režie SM	
30/0010	Správa odpadkových košů	4				61	124	45	2							236	16	17	149	418
30/0020	Sběrný dvůr Sezimovo Ústí I	2	25			312	81	23	1				20	50		514	66	11	97	688
30/0030	Sběrný dvůr Sezimovo Ústí II	1				369	117	43	2				26			558	78	16	141	793
30/0040	Stanoviště separovaného odpadu					670	9	3					127			809	2	1	11	823
30/0050	Zpětný odběr						2	1								3	0	0	2	5
30/0060	Velkoobjemové kontejnery	274				134	48	17	1					7		481	44	7	58	590
30/0070	Likvidace černých skládek					70	104	37	2							213	39	14	125	391
30/0100	Tuhý komunální odpad					2 059	13	5					391			2 468	8	2	16	2 494
30/0110	Popelnice a kontejnery TKO - nové popelnice	117					4	1					24			146	5	1	5	157
30/0120	Popelnice a kontejnery TKO - opravy popelnic	19		49			66	25	1				8			168	1	9	79	257
30/0200	Odpad Města															0	0	0	0	0
30/0800	Režijní náklady odpadové hospodářství					4										4	0	0	0	4
30/0900	Fakturace městu Sezimovo Ústí					9										9	0	0	0	9
	Celkem	417	25	49	0	3 688	568	200	9	0	0	0	596	57	0	5 609	259	78	683	6 629

Rozbor nákladů na jednotlivé činnosti

Hospodaření střediska 10 - Správní středisko		Nákladové účty															Režie			Náklady celkem
číslo	název	501	502	511	512	518	521	524	527	531	538	542	549	551	554	Celkem	Doprava	Režie TS	Režie SM	
10/0010	Správa	167		21	2	675	947	336	18				130	146		2 442	1		-144	2 299
10/0020	Údržba areálu SM	137	498	6		11	47	18	1					36		754	34			788
10/0030	Údržba skladu TS - 735		6													6	0			6
10/0040	Údržba skladu BS - 638	1		1			6	2								10	0			10
10/0100	Hlavní sklad SM															0	0			0
	Celkem	305	504	28	2	686	1 000	356	19	0	0	0	130	182	0	3 212	35			3 103

Hospodaření střediska 40 - Doprava		Nákladové účty															Režie			Náklady celkem
číslo	název	501	502	511	512	518	521	524	527	531	538	542	549	551	554	Celkem	Doprava	Režie TS	Režie SM	
40/0010	Avia 31 K MP TA 78 - 95	1				4				5			14			24				24
40/0020	Avia 31 ČIVO 1C5 85 87	46		34									14			94				94
40/0030	Avia 60 K nosič TAA 46 - 12	58		55		5				6			20			144				144
40/0040	Avia D90L nosič HR 1C5 71 45	72		22		7				2			34			137				137

40/0100	Mulicar 25	TAJ 60 - 09	12				1			6		7			26			26	
40/0110	Mulicar 25	1C1 21 67	17		9					2		7			35			35	
40/0120	Mulicar 25	TAK 24 - 56	22		36		2			2		7			69			69	
40/0130	Mulicar 25	1C1 21 60	16		1					2		7	53		79			79	
40/0140	Magma Alficar	2C4 16 22	19		4		1			2		10	199		236			236	
40/0200	Traktor Zetor 7011	TA 48 - 60	11				5					1			18			18	
40/0210	Traktor Zetor 6211	TA 56 - 35	8				1					1			11			11	
40/0220	Traktorek Vivid 400	C01 9801	66		50		395					74	8		594			594	
40/0230	Víceúčelový komunální stroj Egholm 2200		2		6										8			8	
40/0300	Bobek 760		10		0							1	53		64			64	
40/0310	Válec		19												19			19	
40/0320	Nakladač	C00 75 61	3									1			4			4	
40/0330	Sekačka Etezia		52		4							1	17		73			73	
40/0340	Sekačka Husquarna		1		1							1			2			2	
40/0350	Sekačka MF70		56												56			56	
40/0360	Sekačka Starjet		3									1	19		22			22	
40/0370	Plotostřih		2		1										3			3	
40/0380	Vysavač		55												55			55	
40/0400	Škoda Favorit 136	TAK 89 - 91	20									3			23			23	
40/0410	Renault	2C4 07 22	19				1			2		15			37			37	
40/0420	Škoda Praktik	3C6 93 35	16		3					2	1	11	43		76			76	
40/0800	Režijní náklady stf. 40						2					1	-1		2			2	
40/0900	Fakturace městu Sezimovo Ústí														0			0	
40/9999	Doplňková činnost		0	0	0	0	0	0	0	0	0	0	0	0	0	0	0	0	
	Celkem		605	0	227	0	425	0	0	0	31	1	1	228	392	0	1 909	1 909	
Hospodaření střediska 60 - Bytová správa			Nákladové účty											Režie			Náklady celkem		
číslo	název		stř. 60							stř. 61				stř. 62	Celkem	Doprava	Režie BS	Režie SM	celkem
60/0075	SÚ I., Husovo náměstí , č.p. 75		45							27				293	365	7	24	40	436
60/0490	SÚ II., ulice Lipová, č.p. 490		11							16				0	27	1	5	8	33
60/0491	SÚ II. ulice Lipová, č.p. 491		16							17				20	53	1	8	13	62
60/0494	SÚ II., ulice Lipová, č.p. 494		12							67				0	79	2	7	11	88
60/0535	SÚ I., ulice Jungmanova, č.p. 535		3							10				150	163	1	1	2	165
60/0602	SÚ II., ulice Lipová, č.p. 602		19							12				58	89	2	10	17	101
60/0609	SÚ II., ulice Táboritů, č.p. 609		15							77				149	242	1	8	13	251
60/0610	SÚ II., ulice Dukelská, č.p. 610		8							1				0	9	1	4	7	14
60/0611	SÚ II., ulice Dukelská, č.p. 611		13							13				210	236	1	7	11	244
60/0612	SÚ II., ulice Dukelská, č.p. 612		5							16				0	22	1	2	4	25
60/0613	SÚ II., ulice Dukelská, č.p. 613		19							9				70	98	2	9	16	109
60/0619	SÚ II., ulice Táboritů, č.p. 619		40							12				12	63	3	19	30	85
60/0627	SÚ II., Školní náměstí, č.p. 627		26							135				901	1062	3	13	21	1 078
60/0638	SÚ II., ulice Dukelská, č.p. 638		19							68				0	87	2	9	16	98
60/0649	SÚ II., ulice Lipová, č.p. 649		0							1				0	1	0	0	0	1
60/0652	SÚ II., Samoty, č.p. 652		1							0				0	2	0	0	0	2
60/1111	SÚ II., ulice Průmyslová, č.p. 1111		28							15				0	43	1	9	14	53
60/1112	SÚ II., ulice Průmyslová, č.p. 1112		9							3				0	12	0	3	5	15
60/1113	SÚ II., ulice Průmyslová, č.p. 1113		17							7				0	24	0	5	9	29
60/5422	ulice 9.května		1							4				0	5	0	1	1	7
60/5492	SÚ II. ulice Lipová, č.p. 492		2							0				0	2	0	1	2	5
60/5493	SÚ II. ulice Lipová, č.p. 493		1							0				0	1	0	0	1	2
60/5497	SÚ II. ulice Lipová, č.p. 497		1							6				0	8	0	1	1	10
60/5498	SÚ II. ulice Lipová, č.p. 498		2							0				0	2	0	1	2	5
60/5601	SÚ II., ulice Táboritů, č.p. 601		0							9				0	9	0	0	0	9
60/5603	SÚ II. ulice Lipová, č.p. 603		4							31				0	35	0	2	4	41
60/5604	SÚ II., ulice Táboritů, č.p. 604		2							2				0	4	0	1	1	6
60/5607	SÚ II., ulice Táboritů, č.p. 607		1							1				0	2	0	1	1	4
60/5608	SÚ II., ulice Táboritů, č.p. 608		0							1				0	1	0	0	0	1
60/5621	SÚ II., ulice Dukelská, č.p. 621		6							11				0	17	1	3	5	26
60/5623	SÚ II., ulice Nerudova, č.p.623		1							2				0	3	0	0	1	4
60/5624	SÚ II., ulice Nerudova, č.p.624		2							19				0	21	0	1	0	22
60/5630	SÚ II., ulice Dukelská, č.p. 630		0							2				0	2	0	0		2
60/7075	SÚ I., Husovo náměstí , č.p. 75		1							0				0	1	0	0	2	3
60/7609	SÚ II., ulice Táboritů, č.p. 609		3							0				0	3	0	0	3	6
60/7610	SÚ II., ulice Dukelská, č.p. 610		7							4				0	11	1	1	2	15
60/7663	SÚ II., nám. T.Bati č.p. 663-výkladní skříň		3							31				0	34	0	3	2	39
60/7664	SÚ II., ulice Nerudova, č.p. 664 - ČP, ČS, PČR		3							0				0	3	0	1	2	6
60/7683	SÚ II., nám. T.Bati č.p. 683 - budova Petrklíč		2							0				30	33	0	3	2	38
60/7734	SÚ II., ulice K Hájence, č.p. 734		1							0				0	1	0	0	1	2

60/7112	SÚ II., ulice Průmyslová č.p. 1112- obchod SPAR	1	0	0	1	0	0	0	1
60/0800	Režie BS	180	0	0	180	16	0	0	196
60/0900	Fakturace městu Sezimovo Ústí	45	0	0	45	2	14	23	84
Celkem		577	628	1 893	3 097	49	177	293	3 419

Hospodaření střediska 50 - Sportoviště		Nákladové účty													Režie			Náklady		
číslo	název	501	502	511	512	518	521	524	527	531	538	542	549	551	554	Celkem	Doprava	Režie TS	Režie SM	celkem
50/0010	Sekání fotbalového hřiště Soukeník					363							69			432	0	0	0	432
50/0020	Zimní údržba areál Soukeník															0	0	0	0	0
50/0030	Údržba zeleně areál Soukeník						3	1								4	0	0	0	4
50/0040	Údržba a opravy areál Soukeník															0	0	0	0	0
Celkem		0	0	0	0	363	3	1	0	0	0	0	69	0	0	436	0	0	0	436