

**M A S A R Y K O V A
U N I V E R Z I T A**

FAKULTA SOCIÁLNÍCH STUDIÍ

**Z nesezdaného soužití
do manželství: Záleží na
relativním vzdělání
partnerů?**

Diplomová práce

BC. DOMINIKA SLADKÁ

Vedoucí práce: prof. PhDr. Martin Kreidl, M.A., Ph.D.

Katedra sociologie
obor Sociologie

Brno 2020

MUNI
FSS

Bibliografický záznam

Autor:	Bc. Dominika Sladká Fakulta sociálních studií Masarykova univerzita Katedra sociologie
Název práce:	Z nesezdaného soužití do manželství: Záleží na relativním vzdělání partnerů?
Studijní program:	Sociologie
Studijní obor:	Sociologie
Vedoucí práce:	prof. PhDr. Martin Kreidl, M.A., Ph.D.
Rok:	2020
Počet stran:	78
Klíčová slova:	nesezdaná soužití, kohabítace, manželství, relativní vzdělání, výběrové párování, hypergamie, hypogamie, partnerství, Coxova regrese

Bibliographic record

Author: Bc. Dominika Sladká
Faculty of Social Studies
Masaryk University
Department of Sociology

Title of Thesis: From unmarried cohabitation to marriage: Does partners' relative education matter?

Degree Programme: Sociology

Field of Study: Sociology

Supervisor: prof. PhDr. Martin Kreidl, M.A., Ph.D.

Year: 2020

Number of Pages: 78

Keywords: unmarried cohabitation, marriage, relative education, assortative mating, homogamy, hypergamy, hypogamy, partnerships, Cox regression

Abstrakt

V práci jsem zkoumala, zda tranzice z nesezdaných soužití do manželství závisí na relativním vzdělání partnerů, zda se asociace liší podle významu nesezdaných soužití v zemi, a zda se asociace v čase mění. Používala jsem data z Generations and Gender Survey z Rakouska, Polska a Česka. Podle výsledků analýzy na relativním vzdělání záleží jen v Polsku a v Česku, kde se kohabitanice od manželství liší více než v Rakousku – nejvyšší riziko manželství tam mají kohabitanice se vzdělanější ženou. Asociace mezi relativním vzděláním a tranzicí do manželství nezávisí na tom, kdy kohabitanice vznikla.

Počet znaků práce: 126 712

Abstract

The aim of this thesis was to examine if the risk of transition from unmarried cohabitation to marriage depends on partners' relative education, if the association depends on the meaning of cohabitation in the country, and if it changes over time. Analysing the Generations and Gender Survey data from Austria, Poland, and Czechia, I found that in Poland and Czechia (where cohabitations differ from marriages more than in Austria), cohabitations where woman is more educated than man have the highest risk of marriage. The association does not depend on when the cohabitation started.

Čestné prohlášení

Prohlašuji, že jsem diplomovou práci na téma **Z nesezdaného soužití do manželství: Záleží na relativním vzdělání partnerů?** zpracovala sama. Veškeré prameny a zdroje informací, které jsem použila k sepsání této práce, byly citovány v textu a jsou uvedeny v seznamu použitých pramenů a literatury.

V Brně 2. září 2020

.....
Bc. Dominika Sladká

Poděkování

Ráda bych poděkovala především prof. PhDr. Martinu Kreidlovi, M.A., Ph.D. Děkuji za všechny cenné rady, vlídný přístup a trpělivost, i za to, že mě při psaní práce vždy navedl na schůdnější cestu. Za obrovskou podporu děkuji i Tomovi a své rodině.

Obsah

Seznam obrázků a grafů	13
Seznam tabulek	14
1 Úvod	15
2 Teoretický rámec	17
2.1 Proměna partnerských vztahů a rodiny	17
2.2 Výběrové párování	19
2.3 Teorie o výběrovém vzdělanostním párování v nesezdaných soužitích a manželstvích.....	28
2.4 Nesezdaná soužití v národním kontextu	31
3 Metodologie	36
3.1 Výzkumné otázky a hypotézy	36
3.2 Data	37
3.3 Metody a proměnné.....	39
4 Analýza	42
4.1 Deskriptivní statistiky.....	42
4.2 Analýza přežití	46
5 Závěrečná diskuze	57
Použité zdroje	62
Rejstřík	74

Seznam obrázků a grafů

Obrázek 1: Empirické indikátory ideálních typů nesezdaného soužití podle zemí.	34
Graf 1: Kaplan-Meierovy křivky přežití zobrazující podíl nesezdaných soužití, které přešly do manželství, podle relativního vzdělání partnerů v Rakousku. GGS 1. Nesezdaná soužití respondentů do 45 let. N = 2997.	51
Graf 2: Kaplan-Meierovy křivky přežití zobrazující podíl nesezdaných soužití, které přešly do manželství, podle relativního vzdělání partnerů v Polsku. GGS 1. Nesezdaná soužití respondentů do 45 let. N = 2049. ..	51
Graf 3: Kaplan-Meierovy křivky přežití zobrazující podíl nesezdaných soužití, které přešly do manželství, podle relativního vzdělání partnerů v Česku. GGS 1. Nesezdaná soužití respondentů do 45 let. N = 1614.	52

Seznam tabulek

Tabulka 1: Úroveň a vzorce vzdělanostní homogamie. European Social Survey 2004-2005.....	28
Tabulka 2: Relativní a absolutní počty případů v jednotlivých kombinacích vzdělání muže a ženy v nesezdaném soužití v Rakousku, Polsku a Česku (dohromady). GGS 1. Nesezdaná soužití respondentů do 45 let. N = 6660.	42
Tabulka 3: Relativní a absolutní počty případů podle relativního vzdělání partnerů v nesezdaném soužití a podle zemí. GGS 1. Nesezdaná soužití respondentů do 45 let. N = 6660.	43
Tabulka 4: Tranzice nesezdaných soužití podle relativního vzdělání partnerů v jednotlivých zemích. GGS 1. Nesezdaná soužití respondentů do 45 let. N = 6660.	44
Tabulka 5: Medián tranzice do manželství (v letech) podle relativního vzdělání partnerů a zemí, Kaplan-Meierův odhad funkce přežití. GGS 1. Nesezdaná soužití respondentů do 45 let. N = 6660.	45
Tabulka 6: Distribuce kontrolních proměnných v jednotlivých zemích. GGS 1. Nesezdaná soužití respondentů do 45 let. N = 6660.	46
Tabulka 7: Odhadnuté parametry (a standardní chyby v závorkách) Coxovy regrese s robustními standardními chybami upravenými pro shlukovou strukturu dat (shluky = 5985 respondentů) pro vstup nesezdaných soužití do manželství. GGS 1. Nesezdaná soužití respondentů do 45 let. N = 6660.	47
Tabulka 8: Poměry rizik homogamních, hypergamních a hypogamních nesezdaných soužití podle zemí vypočítané z hlavních efektů a interakcí v Coxově regresi (Model 3) s robustními standardními chybami upravenými pro shlukovou strukturu dat. GGS 1. Nesezdaná soužití respondentů do 45 let. N = 6660.	49
Tabulka 9: Odhadnuté parametry (a standardní chyby v závorkách) Coxovy regrese s robustními standardními chybami upravenými pro shlukovou strukturu dat (shluky = 5985 respondentů) pro vstup nesezdaných soužití do manželství. GGS 1. Nesezdaná soužití respondentů do 45 let. N = 6660.	54
Tabulka 10: Poměry rizik nesezdaných soužití podle relativního vzdělání a roku jejich vzniku vypočítané z hlavních efektů a interakcí v Coxově regresi (Model 4) s robustními standardními chybami upravenými pro shlukovou strukturu dat. GGS 1. Nesezdaná soužití respondentů do 45 let. N = 6660.	54

1 Úvod

Nesezdaným soužitím se v minulosti i současnosti přezdívalo různě: manželství na zkoušku, konsenzuální svazek, dvoustupňové manželství i DIY manželství [Duncan, Barlow, Grace 2012; Schwartz 2010; Vítěčková, Jílková 2011].¹ V češtině jsou rozšířené také výrazy život na hromádce nebo život na psí knížku [Vítěčková, Jílková 2011]. Jak názvy vztahu, tak i pojmenování spolu žijících partnerů – přítel a přítelkyně, muž a žena, druh a družka, milenec a milenka – naznačují, že nesezdaná soužití mají pro různé lidi odlišné významy [Vítěčková, Jílková 2011]. Mnoho z nich odkazuje k manželství, které je i dnes ve většině zemí považováno za ideální uspořádání, životní úspěch a symbol statusu [Sassler, Lichter 2020]. I proto spousta nesezdaných párů dříve nebo později vstoupí do manželství. Pro některé je krokem vedoucím ke svatbě očekávání dítěte a jiní se berou, až když jsou jejich děti téměř dospělé. Načasování manželství i šance, že se nesezdaní partneři žijící pohromadě vůbec vezmou, je silně závislá na demografických charakteristikách partnerů i na kontextu země, ve které žijí [Cherlin 2020]. V některých zemích – například v Itálii, Polsku nebo Španělsku – je výskyt nesezdaných soužití nízký a jejich trvání krátké. Jinde – v Česku, Maďarsku nebo Švýcarsku – je život v nesezdaném soužití považovaný za předstupeň manželství – trvá proto déle a partneři v něm svůj vztah testují ještě před tím, než se k sobě zavážou manželstvím. Například ve Švédsku už ale lidé nesezdaná soužití a manželství téměř nerozlišují a je na každém, který typ rodinného uspořádání si zvolí [Heuveline, Timberlake 2004; Nazio 2008].

Ve všech sociálních kontextech ale platí, že ne všechny páry, které spolu žijí, vstoupí do manželství. Mezi fázemi partnerského vztahu – randěním, kohabitací a manželstvím – dochází k selektivnímu procesu. Některé páry se rozejdou, některé zůstanou ve fázi randění nebo kohabitace, a jiné dojdou až k manželství. Nejčastěji je tento proces zmiňovaný v souvislosti se vzdělanostní homogamií partnerů, tedy s tím, jak jsou si podobní svou vzdělanostní úrovní. Homogamie podle některých studií vede k vyšší šanci na manželství [Blackwell, Lichter 2000; Hamplová, Le Bourdais 2008; Schwartz 2010]. Mäenpää [2015] naopak ukázala, že efekt vzdělanostní homogamie není tak jednoznačný, a zatímco pro některé může být pozitivní, u jiných šanci na manželství

¹ V práci používám výraz nesezdané soužití zaměnitelně s výrazem kohabitace.

sníží. V této práci reaguji na nekonzistenci výsledků předchozích studií, které se liší použitými metodami i zkoumanými zeměmi. Domnívám se, že selektivní proces při postupu partnerského vztahu nepůsobí ve všech zemích stejně silně. V zemích, kde jsou kohabitace marginální nebo je lidé chápou spíše jako manželství na zkoušku, jsou nesezdaná soužití méně závaznou formou vztahu než manželství. Mezi kohabitací a manželstvím proto dochází k selekci [Blackwell, Lichter 2004]. Tam, kde jsou kohabitace přijatelnou dlouhodobou alternativou manželství, záleží výběr z těchto dvou forem vztahu na každém páru [Nazio 2008]. Domnívám se proto, že v těchto zemích není tranzice do manželství tolik závislá na charakteristikách páru, mezi něž patří i relativní vzdělání partnerů. Cílem mé práce je zjistit, jaký je efekt vzdělanostní homogamie (oba partneři mají stejnou úroveň vzdělání), hypergamie (muž má vyšší vzdělání než žena) a hypogamie (žena má vyšší vzdělání než muž) v nesezdaných soužitích na tranzici do manželství, a jak tento efekt závisí na významu nesezdaných soužití v zemi a na tom, kdy nesezdaná soužití vznikla.² K analýze jsem použila data z první vlny výzkumu Generations and Gender Survey [Generations and Gender Programme 2019] ze tří evropských zemí, kterými jsou Rakousko, Polsko a Česko. Data jsem analyzovala metodou Coxovy regrese.

² V souladu s dalšími studiemi výběrového párování [např. Esteve et al. 2016; Mäenpää 2015; Qian 2017; Van Bavel, Schwartz, Esteve 2018] používám zjednodušená označení hypergamie a hypogamie (více k těmto pojmenováním v kapitole Výběrové párování).

2 Teoretický rámec

V této části práce nejdříve představím proměnu partnerských a rodinných vztahů a s ní i příchod a rozšíření nesezdaných soužití, kterými se ve své práci zabývám. Poté rozeberu fungování a vzorce výběrového párování (především toho vzdělanostního). V dalších podkapitolách obě témata spojím a představím teorie o rozdílech ve vzdělanostním výběrovém párování v manželstvích a nesezdaných soužitích. Zaměřím se také na to, jak se z hlediska nesezdaných soužití a jejich funkce a stability liší země, kterými se v této práci zabývám – Rakousko, Polsko a Česko.

2.1 Proměna partnerských vztahů a rodiny

Uzavření manželství bylo až do poloviny minulého století v evropských zemích typickým začátkem prvního partnerského svazku. V manželství byla vychovávána většina dětí a manželství byla častěji než rozvodem ukončena smrtí jednoho z manželů [Nazio 2008]. Rodinu typicky tvořil manžel, manželka a děti, a stát se manželem či manželkou bylo cílem většiny lidí [Thornton, Axinn, Xie 2007]. V několika posledních staletích docházelo v instituci manželství k mnoha změnám. Manželství už není středobodem ekonomiky, má menší význam pro definici vztahů mezi muži a ženami a není už tak důležité pro přechod do dospělosti ani pro identitu jedinců. Manželství je stále méně relevantním kontextem pro sexuální vztahy a výchovu dětí. V posledních pěti dekadách se v evropských a dalších západních zemích snížily míry sňatečnosti, zvýšil se věk při uzavření prvního sňatku a významně vzrostla míra rozvodovosti. Proměna manželství v západní společnosti přispěla k tomu, že už této instituci někteří lidé nerozumí nebo nedůvěřují [Nazio 2008; Thornton, Axinn, Xie 2007].

Zatímco se zvyšovala nedůvěra v instituci manželství, klesala stabilita manželství a odsunovalo se uzavření prvního sňatku, zvyšoval se také počet lidí, kteří spolu žili bez manželství. Nárůst počtu nesezdaných soužití je, společně s rostoucím podílem dětí narozených mimo manželství, jednou z nejdramatičtějších změn, k nimž v oblasti rodinného života od 70. let minulého století došlo [Kiernan 2002; Nazio 2008]. Dramatická je tato změna i ve svých důsledcích, neboť se odráží v mnoha oblastech soukromého i veřejného života – může ovlivnit míru

plodnosti, mezigenerační vztahy, mezigenerační přenos zdrojů nebo podíl domácností, ve kterých žijí pouze jednotlivci [Nazio 2008]. Nedá se však říct, že by byl odklon od manželství univerzální – k jeho deinstitucionalizaci došlo jen u lidí bez vysokoškolského vzdělání. Absolventi vysokých škol většinou stále volí tradiční životní dráhu a vstupují do manželství předtím, než se jim narodí dítě [Cherlin 2020; Saarela, Finnäs 2014].

Nesezdaná soužití neboli „romantické koresidence dvou jedinců, kteří nejsou manželé“ [Mäenpää 2015: 22], v evropských zemích začala získávat na popularitě v 60. a 70. letech minulého století.³ Předtím byla nesezdaná soužití častější jen u určitých subpopulací: „chudí lidé; ti, jejichž manželství se rozpadla, ale neměli možnost rozvodu; určité skupiny venkovských obyvatel; a skupiny těch, kteří byli ideologicky proti manželství,“ [Kiernan 2002: 3]. V 60. a 70. letech se nesezdaná soužití v evropských zemích rozšířila i mezi ostatní obyvatele. Nárůst kohabitací ale nebyl ve všech evropských zemích stejně rychlý. Podle Nazio [2008] došlo k tzv. difúznímu procesu, při němž se zvýšil počet nesezdaných soužití nejdříve na severu a poté růst podílu nesezdaných soužití pokračoval směrem na jih. Zatímco v Dánsku a Švédsku se kohabitace staly běžnou záležitostí už v 60. letech 20. století, v jihoevropských zemích jsou stále něčím výjimečným, co se týká jen vybrané skupiny populace [Nazio 2008]. Existují však i země, které se této teorii vymykají – například Polsko, ve kterém navzdory jeho geografické poloze v 90. letech 20. století žila jen 4 % lidí v nesezdaných soužitích, patrně kvůli náboženství, které nepřímo (skrže tradice nebo sociální tlak komunity) ovlivňuje rozhodnutí jedinců [Baranowska-Rataj, Mynarska, Vignoli 2014; Heuveline, Timberlake 2004].

Asi do 60. let minulého století bylo nejčastější formou nesezdaného soužití to postmaritální (tedy následující po rozvodu), zatímco nesezdané soužití před uzavřením prvního sňatku bylo výjimkou. V 70. letech se vzorec obrátil a se zvyšujícím se věkem při vstupu do manželství a klesající mírou sňatečnosti začala nesezdaná soužití čím dál více předcházet manželství, spíše než aby následovala po něm [Heuveline, Timberlake 2004; Kiernan 2002]. Ani v dnešní době ale není výjimkou formování kohabitací i u lidí starších padesáti let [Brown, Bulanda, Lee 2012; Hamplová 2012]. V pozdějším věku jsou nesezdaná

³ Všechny přímé citace cizojazyčných textů jsou mými vlastními překlady.

soužití spíše stabilní a málokdy vyústí v manželství či rozchod [Brown, Bulanda, Lee 2012].

Na začátku 21. století už byla nesezdaná soužití ve většině evropských zemích typickým začátkem vztahu, a zvýšil se také podíl dětí narozených v nesezdaných soužitích [Nazio 2008]. I dnes nesezdaná soužití dnes zažívají boom, jehož zpomalení je podle Manning [2020] v nedohlednu. „Manželství už není jediným a primárním vztahovým kontextem v mladém dospělosti,“ tvrdí Manning [2020: 815]. Model tranzice do dospělosti, ve které mladí lidé mění dosavadní načasování demografických událostí jako je vstup do manželství nebo narození dítěte, charakterizují Billari a Liefbroer jako „opožděný, zdlouhavý a komplexní,“ [Billari, Liefbroer 2010: 73]:

„Je opožděný, protože mnoho událostí se v něm objevuje později než v období mladém dospělosti, je zdlouhavý, protože časová prodleva mezi první a poslední tranzicí – typicky opuštění domova a vstup do manželství nebo rodičovství – je relativně dlouhá, a je komplexní v tom, že se v mladém dospělosti objevuje poměrně hodně událostí, a některé z nich se dokonce opakují,“ [Billari, Liefbroer 2010: 73].

Ať už lidé v mladém dospělosti či pozdějším životě vstupují do manželství nebo nesezdaného soužití, ani do jednoho z těchto svazků nevstupují s kýmkoliv. Před vstupem do jakéhokoliv svazku si lidé vybírají mezi potenciálními partnery, a jejich výběr ovlivňují různé faktory. Tyto faktory i jimi generované vzorce výběrového párování představím v následující kapitole.

2.2 Výběrové párování

Výběrové párování lze popsat jako „nenáhodné párování jednotlivců do vztahů“ [Schwartz 2013: 452]. Nenáhodné je proto, že má jistá pravidla – jedním z nich je pravidlo homogamie (jinými slovy také endogamie), které říká, že lidé si své partnery hledají na základě toho, do jaké míry jsou sociální charakteristiky partnera podobné jejich vlastním charakteristikám [Katrňák 2008a]. Těmito charakteristikami může být například věk, náboženství, etnicita nebo právě vzdělání, na které se zaměřuji v této práci:

„Vztahy se nejčastěji formují mezi lidmi, kteří jsou přibližně ve stejném věku, nežijí od sebe moc daleko, patří do stejné etnické skupiny, mají podobnou náboženskou víru a mají stejné vzdělání a podobný sociální status,“ [Katrňák 2008a: 2].

Pokud se dva stejně vzdělaní partneři rozhodnou vstoupit do vztahu, zformují vzdělanostně homogamní partnerství. Jeho opakem je partnerství vzdělanostně heterogamní, v němž má každý partner jinou úroveň vzdělání. Rozlišit lze také partnerství hypogamní a hypergamní. „Hypergamie znamená, že člověk s nižší variantou kritéria si bere člověka s vyšší variantou kritéria (...). Hypogamie znamená, že člověk s vyšší variantou kritéria si bere člověka s nižší variantou kritéria,“ [Katrňák 2008a: 24]. Při identifikaci hypergamie a hypogamie tedy záleží na tom, pohledem kterého z partnerů se na vztah díváme – pokud má žena vyšší vzdělání než muž, pak je pro ni vztah vzdělanostně hypogamní a pro muže naopak hypergamní [Katrňák 2008a]. Ve většině studií [např. Esteve et al. 2016; Mäenpää 2015; Qian 2017; Van Bavel, Schwartz, Esteve 2018] se ale používá zkrácené označení hypogamie pro vztahy, v nichž je vzdělanější žena, a hypergamie pro ty, ve kterých je vzdělanější muž. I já proto budu pracovat s těmito označeními.

Míra vzdělanostní homogamie (ale i dalších typů homogamie) ve společnosti indikuje velikost sociálních nerovností. Pokud jsou všechny páry ve společnosti vzdělanostně homogamní, jsou patrně mezi různými vzdělanostními skupinami velké sociální rozdíly a sociální sítě jsou uzavřené lidem zvenčí [Blossfeld 2009]. „Láska, která překračuje tyto sociální bariéry, zřejmě existuje jen v pohádkách,“ tvrdí Katrňák [2008b: 2]. Mnohem častěji vztahy vznikají mezi partnery, kteří jsou si podobní. Partnerství a sňatky navzájem podobných jedinců pak pomáhají udržovat sociální strukturu. Když se vezmou dva vysokoškolsky vzdělaní lidé, spojí totiž své ekonomické i kulturní zdroje, čímž sociální nerovnosti dále udržují nebo prohlubují [Blossfeld 2009; Greenwood et al. 2014; Katrňák 2008a; Mare 1991]. Kromě těchto intrageneračních sociálních nerovností vzdělanostní párování také prohlubuje či udržuje mezigenerační nerovnosti, jelikož vzdělání významně ovlivňuje mezigenerační přenos socioekonomického statusu i sociální postavení a socioekonomický potenciál jedince [Shafer, Qian 2010].

Poměr vzdělání, které je jedním z měřítek sociálního statusu, ale může mít vliv i na poměr moci ve vztahu. To, jak partneři přispívají do

rozpočtu domácnosti nebo jaké mají kompetence či sociální status, přímo ovlivňuje jejich vyjednávací pozice v partnerství (ale i na partnerském a sňatkovém trhu). To, který z partnerů má větší moc a výhodnější vyjednávací pozici, pak může ovlivnit důležitá rozhodnutí týkající se partnerství – například změny v zaměstnání, stěhování, početí dítěte nebo tranzici do manželství [Chudnovskaya, Kashyap 2020].

Jak napovídá označení výběrové párování, lidé si své potenciální partnery pečlivě vybírají. Ve výběru hrají roli tři druhy faktorů – faktory individuální, faktory strukturální a faktory sociální [Katrňák 2008a]. Lidé si nevybírají jen podle svých individuálních preferencí, protože jim hledání ideálního partnera můžou komplikovat strukturální a sociální faktory. Americká socioložka Christine Schwartz [2013], inspirovaná Valerií K. Oppenheimer [1988], tento proces výběru partnera přirovnává k hledání práce: „Tak jako mají lidé nastavenou minimální mzdu, za níž jsou ochotní práci přijmout, mohou mít také nastavenou minimální kvalifikaci partnera, se kterým jsou ochotní vytvořit pár,“ [Schwartz 2013: 453]. Při hledání takového partnera jim můžou stát v cestě strukturální faktory – neboli nabídka na partnerském trhu – a sociální faktory – tedy sociální vzdálenost mezi lidmi s různými charakteristikami [Katrňák 2008a; Schwartz 2013]. V následující podkapitole představím jak individuální, tak i strukturální a sociální faktory, jež ovlivňují výběr partnera.

2.2.1 Individuální faktory

Ačkoliv si dnes lidé vybírají své partnery čím dál více na základě lásky a emocionální náklonnosti, stále ve výběru hrají roli i faktory jako je věk, náboženské přesvědčení, finanční situace nebo vzdělání [Katrňák 2008a]. Z několika studií provedených v USA vyplývá, že v partnerských preferencích existují genderové rozdíly. Pro ženy je více než pro muže důležité, aby byl jejich partner úspěšný, vzdělaný a finančně zajištěný, ale také aby měl pozitivní charakteristiky jako je přátelskost nebo ohleduplnost. Pro muže je naopak důležitější než pro ženy fyzický vzhled a atraktivita potenciální partnerky [Fales et al. 2016; Sprecher, Econie, Treger 2018]. Rozdíly v partnerských preferencích patrně vycházejí z genderové specializace v tradičních rodinách, kterou popsal ekonom Gary Becker [1965, 1981, 1985]. Výhody manželství jsou podle něj největší, pokud se každý z manželů plně specializuje buď na trhu práce, anebo na práci v domácnosti. Podle Beckera je tento přístup výhodnější,

než pokud by oba manželé měli placenou práci a zároveň se věnovali domácnosti – pokud každý z nich investuje do jiného typu lidského kapitálu, zvýší se efektivita jejich práce v dané oblasti, což přináší lepší výsledky. Z různých důvodů, mezi něž patří například diskriminace na trhu práce, to v minulosti byly většinou ženy, kdo se specializoval výhradně na práci v domácnosti [Becker 1965, 1981, 1985]. Beckerův přístup byl v minulosti kritizován, především feministickými ekonomkami. Podle Ferber a Birnbaum [1977] je specializace v domácnosti spíše výsledkem tradice než racionality. Pokud mají ženy komparativní výhodu v péči o domácnost a muži v práci mimo domov, příčinou je již existující rozdělení práce a komparativní výhody jsou v tom případě sebenaplňujícím se proroctvím. To, že v minulosti byl život žen často zasvěcený péči o děti a o domácnost, bylo podle Ferber a Birnbaum [1977] dáno vysokou fertilitou – ženy strávily velkou část života těhotenstvím a kojením. Dnes je podle nich čas žen strávený v této fázi mnohem menší, a není proto důvod, aby se ženy specializovaly na práci v domácnosti a muži na placenou práci mimo domov [Ferber, Birnbaum 1977].

Tyto změny se projevily i v partnerských mužů a žen, které se postupně přibližují a v některých zemích se dokonce obrátily. Jak ukázali Zentner a Mitura [2012], rozdíl v preferencích mužů a žen klesá proporcionálně s poklesem genderové nerovnosti v jednotlivých zemích. K největšímu poklesu došlo ve Finsku, které je charakteristické relativně vysokou genderovou rovností. U některých zkoumaných charakteristik se ve Finsku tento rozdíl dokonce obrátil – muži začali klást větší důraz než ženy na úroveň vzdělání a inteligenci, a ženy naopak začaly více než muži považovat za důležité to, zda umí partner dobře vařit a dobře zvládá domácí práce. Preference týkající se vaření a domácích prací se obrátily i v Německu, které také patří k zemím s nižšími genderovými nerovnostmi (ačkoliv stále vyššími než ve Finsku) [Van Bavel, Schwartz, Esteve 2018; Zentner, Mitura 2012]. Ke konvergenci partnerských preferencí mužů a žen došlo i v USA. Muži začali mezi lety 1939 a 1996 přikládat vyšší důležitost finanční situaci potenciálních partnerek, a naopak u nich klesla důležitost dovedností souvisejících s pracemi v domácnosti [Buss et al. 2001].

To, že dnes ženy přikládají finanční situaci mužů nižší důležitost než v minulosti, lze podle Press [2004] vysvětlit jejich vyšší účastí na vzdělání a vyšší zaměstnaností. Zatímco v minulosti byly ženy často ekonomicky závislé na mužích, dnes si díky své lepší finanční situaci

můžou partnery vybírat podle jiných než ekonomických kritérií – třeba podle toho, jestli je partner ochotný podílet se na domácích pracích. Toto vysvětlení nazvala americká socioložka Julie E. Press [2004] gynocentrickým modelem, který oproti androcentrickému modelu navrženého Sweeney a Cancian [2004] vysvětluje změnu ve výběrovém párování změnou v preferencích žen. Press tvrdí, že tím „velkým příběhem posledních 50 let jsou rostoucí nezávislost a ekonomické možnosti žen, ne měnící se pohledy mužů na ženy jako manželky,“ [Press 2004: 1031]. Jak ale ukazují některé studie [Buss et al. 2001; Van Bavel, Schwartz, Esteve 2018; Zentner, Mitura 2012], i preference mužů se změnily, a muži i ženy ve 21. století preferují partnera s co nejméně odlišnou úrovní vzdělání – preferují tedy vzdělanostně homogamní vztahy [Logan, Hoff, Newton 2008]. Také výzkum Jonasona a Antoon [2019] ukázal, že obě pohlaví preferují do dlouhodobého vztahu stejně vzdělaného partnera. Ve všech osmi zemích zkoumaných v knize *Who marries whom? Educational Systems as Marriage Markets in Modern Societies* [Blossfeld, Timm 2003b] byla míra homogamie vyšší, než by byla při náhodném párování. Vzdělanostní homogamie je vnímaná jako výhodná nejenom z hodnotového hlediska, ale i z toho ekonomického. Například v podmínkách vyšší ekonomické nejistoty nebo ekonomické krize je totiž párování s méně vzdělaným člověkem velkým rizikem [Katrňák, Kreidl, Fónadová 2006]. Zatímco vzdělanostní homogamie je tedy široce přijímána, a dokonce je považována za výhodnou, vztahy, v nichž má žena vyšší vzdělání než muž, jsou stále stigmatizované. Jak poznamenali Van Bavel, Schwartz a Esteve, „většina důkazů indikuje, že se partnerské preference ve velké části západních populací přiblížily genderové symetrii, a averze ke vztahům, v nichž má dominantní status žena, se zmenšila, ale nevymizela,“ [2018: 344].

Nutno dodat, že vyšší vzdělání ženy automaticky neznamená její vyšší socioekonomický status. Podle Mäenpää [2015] je možné, že ve vztazích, v nichž má žena vyšší vzdělání než muž, může mít muž výhodu v jiném měřítku socioekonomického statusu – například v příjmu. To ostatně ve své analýze potvrdily Chudnovskaya a Kashyap [2020], které zjistily, že ženy, jež mají vyšší vzdělání než jejich partneři, mají i tak nižší příjmy než oni. Příjmy jsou totiž genderově nerovné, a muži mají často vyšší příjmy než stejně vzdělané či více vzdělané ženy [Chudnovskaya, Kashyap 2020]. Genderový rozdíl v příjmech mužů a žen, často nazývaný *gender pay gap* nebo *gender wage gap*, se sice ve většině evropských zemí snižuje, ale stále v nich existuje nezanedbatelný rozdíl. Přestože částečně

může být vysvětlený rozdílnými charakteristikami mužů a žen (například pracovními preferencemi, které ale také mohou být ovlivněné společenskými faktory, kvůli nimž ženy často volí práce, jež lze jednodušeji spojit s péčí o domácnost nebo děti), většina rozdílů je způsobená neznámými faktory [Redmond, McGuinness 2018]. S věkem navíc příjmy mužů rostou výrazněji než příjmy žen [Doren, Lin 2019], a na rozdíl od žen muži nejsou finančně penalizováni za rodičovství – naopak pro ně v zaměstnání s rolí otce přichází finanční zvýhodnění oproti bezdětným mužům [Perry-Jenkins, Gerstel 2020].

2.2.2 Strukturální faktory

Ať už si muži a ženy přejí jakékoliv partnery, jejich volbu mohou omezovat strukturální faktory. Pokud by tomu tak nebylo a lidé by si partnery vybírali jen podle svých preferencí, byl by sňatek podle Katrňáka [2008a: 27] „spříznění volbou“ – ať už by člověk vstoupil do vzdělanostně homogamního nebo heterogamního manželství, bylo by to pouze na základě jeho volby a preferencí. Člověk ale má omezené možnosti – v tom, aby potkal muže nebo ženu svých snů, mu může bránit omezená nabídka na partnerském trhu.

Partnerský trh je sociální prostor, ve kterém si jedinci vybírají své partnery, přičemž v dnešní společnosti fungují jako partnerský trh především škola, práce, sociální sítě přátel nebo volnočasové aktivity [Blossfeld 2009; Blossfeld, Timm 2003a; Kalmijn 1998; Potarca 2017].⁴ Literatura zabývající se partnerským či sňatkovým trhem zdůrazňuje významnou roli vzdělávacího systému při formování tohoto trhu, protože většinu rozhodnutí o budoucím rodinném životě lidé dělají v období přechodu z mládí do dospělosti [Blossfeld 2009; Thornton, Axinn, Xie 2007]. Ti z nich, kteří v době hledání partnera ještě studují, si s vyšší pravděpodobností najdou stejně vzdělaného partnera a budou žít ve vzdělanostně homogamním vztahu – selektivní systém, který postupně vyřazuje jedince ze vzdělávacího systému, totiž má pro výběrové párování významné důsledky [Blossfeld 2009]. Když jsou lidé na základní škole, mezi jejich spolužáky jsou jak budoucí absolventi univerzit, tak i ti, kteří nedokončí střední školu. Čím ale člověk ve vzdělávacím systému postupuje výše, tím je jeho sociální síť z hlediska

⁴ V závislosti na tom, zda je řeč o výběru partnera/partnerky nebo výběru manžela/manželky se hovoří buď o partnerském nebo sňatkovém trhu.

vzdělání homogennější, a tím i narůstají jeho šance na vzdelanostně homogamní vztah. Navíc, zatímco lidé se středním vzděláním si většinou hledají partnery v práci nebo ve volném čase, tedy v heterogamnějších prostředích, lidé s vyšším vzděláním svého partnera často potkají právě ve škole [Blossfeld 2009; Mare 1991]. Kromě těch nejvzdělanějších ale mají vysokou šanci na homogamii také nejméně vzdělaní jedinci. Důvodem je zřejmě tzv. efekt podlahy a stropu (*floor and ceiling effect*) – lidé s nejnižším a nejvyšším vzděláním nemají tolik možností, protože kromě stejně vzdělaného partnera si nejméně vzdělaní mohou najít jedině někoho s vyšším vzděláním a ti nejvíce vzdělaní naopak s nižším vzděláním [Mäenpää 2015; Pullum, Peri 2010]. Smits a Park navíc tvrdí, že „menší, exkluzivnější, skupiny mají vyšší tendenci se před zbytkem společnosti uzavírat,“ [2009: 248].

Vzdelanostní expanze, ke které došlo ve většině vyspělých zemí a která zvýšila podíl vysokoškolsky vzdělaných, tedy mohla ovlivnit i podíl vzdelanostně homogamních partnerství a manželství v populaci [Blossfeld, Timm 2003a; Mare 1991]. Na podíl homogamních, hypergamních a hypogamních partnerství a manželství mohl mít vliv také rostoucí věk při uzavření prvního manželství nebo obrácení genderového rozdílu ve vzdělání: „V roce 2010 byl podíl vysokoškolsky vzdělaných žen ve věku 25-29 let vyšší než tento podíl mužů ve více než 139 zemích“ [Esteve et al. 2016: 615]. Nevyrovnaný podíl vzdělaných žen a mužů mohl přispět k tomu, že hypogamních manželství je dnes v některých zemích více než hypergamních. Spíše než změnou partnerských preferencí byla tato proměna způsobená právě změnou ve vzdelanostní distribuci populace [Van Bavel 2012; Van Bavel, Schwartz, Esteve 2018]. Vliv genderových rozdílů na relativní vzdělání v manželstvích ale není tak jednoznačný, jak by se mohlo zdát, protože část populace po manželství vůbec netouží a raději volí buďto alternativní kohabitaci, vztah „spolu, ale odděleně“ (známější pod anglických názvem *living apart together* – LAT), nebo single život, někdy doplněný o vztahy jako kamarádství s výhodami (kde výhodou je sexuální vztah), otevřené vztahy, a tak dále [Bellani, Esping-Andersen, Nedoluzhko 2017; Tomášek 2006]. Vstup do manželství je navíc v evropských zemích vzdelanostně stratifikovaný. Zatímco v genderově tradičnějších společnostech má vzdělání žen na jejich vstup do manželství negativní vliv, v egalitárnějších společnostech je tento vliv pozitivní. Vzdělanější muži mají celkově vyšší šance na manželství než méně vzdělaní [Kalmijn 2013]. Podle Šťastné a Paloncyové [2011] jsou

muži s nízkým vzděláním znevýhodnění proto, že často tíhnou k tradičním genderovým rolím, ale kvůli nízkému statusu je pro ně zároveň složité zastávat roli živitele rodiny. Vzdělanostní gradient vstupu do manželství je nejvýraznější v době ekonomické těžkosti – v Česku například zintenzivnil po roce 1989 [Kreidl 2012].

Na působení strukturálních faktorů může mít vliv seznamování přes internet. Páry seznámené tímto způsobem jsou častěji vzdělanostně heterogamní než páry, které se seznámily ve škole, v práci nebo například přes přátelé. Důvodem je patrně to, že na internetu je jednodušší než v jiných prostředích najít partnera s odlišnými socio-demografickými charakteristikami [Potarca 2017]. I v online prostředí ale platí, že vzdělanější lidé si častěji než ostatní hledají partnery se stejnou úrovní vzdělání [Whyte, Torgler 2017]. Ačkoliv na dosavadních změnách ve výběrovém párování mělo online seznamování pravděpodobně malý podíl, se zvyšujícím se vlivem technologií bude jeho efekt nejspíše růst [Thomas 2020].

2.2.3 Sociální faktory

Kromě individuálních preferencí a nabídky potenciálních partnerů na partnerském trhu ovlivňují výběrové párování i sociální faktory. Podle Thorntona [2009] bylo v minulosti v téměř každé společnosti převládajícím způsobem vzniku rodin dohodnuté manželství. Zatímco v severozápadní Evropě byl tento způsob běžný jen mezi aristokracií, v ostatních částech světa převládal i mezi obyčejnými lidmi. Členové rodiny vybírali potomkovi vhodného partnera s ohledem na svůj ekonomický zájem, a přestože tuto volbu mohla doprovázet láska a sympatie snoubenců, nebyly nutnou podmínkou k uzavření sňatku. Volba partnera byla racionální volbou:

„Pokud bychom se mladých v takové společnosti zeptali, zda preferují sňatek z lásky nebo sňatek vyjednaný, většina by volila druhou možnost. Domluvený sňatek s ohledem na ekonomickou, sociální a kulturní příbuznost širších rodin snoubenců zaručuje jednak porozumění mezi snoubenci a jednak stabilitu manželství a jeho kontinuitu v čase,“ [Katrňák 2008a: 25].

Ani v jedenadvacátém století ještě dohodnutá manželství nevymizela a ve většině nezápádních společností tyto praktiky pokračují, ale nejsou zdaleka jedinou formou výběru partnera [Pasupathi 2002]. Ani ve společnostech, v nichž dohodnutá manželství nejsou běžná a většina manželství je založených na lásce a emocionální náklonnosti, však nemusí být výběr partnera ponechaný čistě na jedinci. Mnozí rodiče se snaží rozhodnutí svých potomků ovlivňovat udělením souhlasu či nesouhlasu, přičemž pro některé mladé lidi je názor rodičů rozhodujícím faktorem. Zůstává ale pravdou, že konečné rozhodnutí (uzavření sňatku nebo začátek nesezdaného soužití) i kroky, které k němu vedou, jsou plně v rukou dvou partnerů [Katrňák 2008a; Nazio 2008; Thornton 2009; Thornton, Axinn, Xie 2007]. Lidé hledající partnera mohou čelit i jiným tlakům než vlivu rodiny. Zatímco tradičně bylo zvykem, že vzdělanější muž si bral méně vzdělanou ženu, dnes už hypergamní vztahy nejsou normou. V některých společnostech jsou ale ženy provdané za muže s nižším vzděláním stále vnímané negativně, a páry, v nichž má vyšší socioekonomický status žena, jejich okolí často soudí za to, že narušují společenské normy [Blossfeld 2009; Brines 1994]. Ani v tomto ohledu tedy jedinci nemají naprostou svobodu volby.

2.2.4 Trendy ve vzdělanostním výběrovém párování

Ve většině evropských zemích na začátku 21. století převládala vzdělanostně homogamní manželství [Domański, Przybysz 2007; Katrňák 2008b; Katrňák, Kreidl, Fónadová 2006]. Nejvyšší asociaci mezi vzděláním manželů objevili Domański a Przybysz [2007], kteří zkoumali dvaadvacet evropských zemí, na Slovensku, a nejnižší naopak v Lucembursku. V USA a Kanadě byla v letech 2000 a 2001 vzdělanostně homogamních přibližně polovina manželství, a jejich růst, ke kterému docházelo od začátku 70. let, způsobila spíše změna preferencí než rostoucí možnosti potkat potenciálního partnera se stejným vzděláním [Hou, Myles 2008]. Také v mnou analyzovaných zemích je většina manželských párů vzdělanostně homogamních. V Rakousku je takových párů 54 %, v Polsku 52 % a v Česku rekordních 76 %. Ve dvou zemích – v Rakousku a Česku – jsou hypergamní manželství (se vzdělanějším mužem) častější než hypogamní (se vzdělanější ženou). V Polsku naopak převládají ta manželství, v nichž má žena vyšší vzdělání než muž [Domański, Przybysz 2007].

Tabulka 1: Úroveň a vzorce vzdělanostní homogamie. European Social Survey 2004-2005.

Země	N	% vzdělanostně homogamních manželství	% vzdělanostně hypergamních manželství	% vzdělanostně hypogamních manželství
Rakousko	1161	54,4 %	29,3 %	16,3 %
Polsko	986	52,4 %	18,8 %	28,8 %
Česko	1708	76,0 %	17,1 %	6,9 %

Zdroj: Domański, Przybysz 2007.

Manželství a nesezdaná soužití se z hlediska vzdělanostní homogamie a heterogamie mohou lišit. Analýza sedmi evropských zemí ukázala, že v zemích, kde se kohabitace a manželství z hlediska vzdělanostní homogamie liší, bývají kohabitace homogamnější [Hamplová 2009]. Tato studie pracovala pouze s přetrvávajícími, a ne nově vzniklými, svazky. Limitem tohoto způsobu práce s nesezdanými soužitími je to, že nebere v úvahu ta soužití, která vznikla ve stejné době jako ta přetrvávající, ale už se rozpadla. Vzhledem k tomu, že rozpad nesezdaných soužití může být selektivní, ta soužití, která se častěji rozpadají, pak v analýze nejsou reprezentativně zastoupeny. I porovnávání relativního vzdělání partnerů či manželů v nově vzniklých svazcích má ale svá omezení. Tímto způsobem výzkumník může zanedbat rozdíly v selektivních odchodech ze svazků nebo například zvýšení vzdělání po vstupu do manželství nebo kohabitace [více k tématu Schwartz, Mare 2005]. Tomuto omezení lze předejít použitím panelových dat, s nimiž pracovala i Schwartz [2010], která analyzovala všechny vzniklé kohabitace a manželství a odchody z nich. Zjistila, že nesezdaná soužití v USA jsou častěji vzdělanostně heterogamní než manželství. K podobným výsledkům došli i Blackwell a Lichter [2000] ve své analýze amerických dat nebo Hamplová a Le Bourdais [2008] analýzou kanadských dat.

2.3 Teorie o výběrovém vzdělanostním párování v nesezdaných soužitích a manželstvích

Důvodů, proč bývají nesezdaná soužití častěji vzdělanostně heterogamní než manželství, může být několik. Lidé žijící v kohabitacích se od manželských párů liší z hlediska hodnot a genderových postojů [Hamplová 2002; Kreidl 2010], fertilitního chování [Baizan, Aassve,

Billari 2003], hospodaření s penězi [Hamplová 2015; Hamplová, Le Bourdais, Lapierre-Adamcyk 2014], i dělby práce v domácnosti [Domínguez-Folgueras 2013; Klímová Chaloupková 2018]. I partnerské preference a volby kohabituujících se tedy mohou lišit. Výběr partnera do kohabitace má navíc volnější pravidla kvůli tomu, že je kohabitace méně závazná než manželství [Schwartz 2010].

Existuje ale i alternativní vysvětlení vyššího výskytu vzdělanostní homogamie v manželství. To vychází z perspektivy tzv. dvojité selekce, která předpokládá, že lidé si potenciálního partnera vybírají dvakrát – poprvé, když s ním vstupují do kohabitace, a podruhé při uzavření manželství [Blackwell, Lichter 2004; Mäenpää 2015]. Kohabitace je z tohoto pohledu manželstvím na zkoušku, jakýmsi sociálním filtrem, který umožňuje dodatečnou selekci partnerů a ohodnocení potenciálu vztahu ještě před uzavřením manželství [Blossfeld 2009; Huang et al. 2011; Schwartz 2010]. Vyšší míra vzdělanostní heterogamie v nesezdaných soužitích podle teorie dvojité selekce není způsobena jinými preferencemi nebo hodnotami kohabituujících partnerů, ale tím, že vzdělanostně homogamní kohabitace častěji než vzdělanostně heterogamní vedou k manželství a heterogamní kohabitace se naopak častěji rozpadají [Schwartz 2010]. Teorie souvisí s perspektivou kulturní shody, podle které lidé preferují jedince s podobnými hodnotami, postoji a životním stylem, a jelikož je manželství dlouhodobý závazek, je v něm tato preference silnější než v nesezdaném soužití [Mäenpää 2015; Schwartz 2010].

Schwartz [2010] hypotézu předpokládající vyšší šanci homogamních kohabitací na manželství svou analýzou amerických dat podpořila. Mäenpää [2015] však na finských datech ukázala, že vliv vzdělanostní homogamie kohabitací na přechod do manželství závisí na absolutním vzdělání partnerů – u lidí se základním vzděláním homogamie šanci na manželství zvyšuje, u vysokoškolsky vzdělaných ji naopak snižuje. Studie se neshodují ani v působení homogamie a heterogamie na rozpad kohabitací. Zatímco Mäenpää [2015] poukázala na pozitivní asociaci mezi heterogamií a rizikem rozpadu kohabitace, v analýze Schwartz [2010] se tato asociace neobjevila. Důvodem odlišných výsledků těchto dvou studií může být odlišná funkce a význam kohabitací napříč zeměmi. Podle tzv. dynamického scénáře navrženého Hamplovou [2008] se rozdíl ve výběrovém párování nesezdaných soužití a manželství liší v závislosti na tom, jaká je funkce nesezdaných soužití v dané společnosti. Tam, kde jsou nesezdaná soužití nerozeznatelná od

manželských svazků, by podle tohoto scénáře téměř žádný rozdíl neměl být.

Šance vzdělanostně heterogamních nesezdaných soužití na manželství se může lišit i v závislosti na tom, zda má vyšší vzdělání žena nebo muž. Například muži v nepříznivé ekonomické situaci (nezaměstnaní nebo pouze v dočasném zaměstnání) vstupují častěji do nesezdaných soužití než do manželství. „Manželství v Evropě se zdá být citlivější na ekonomickou pozici muže než kohabitace,“ tvrdí Kalmijn [2011: 288]. Reznik [2014] analýzou dat European Social Survey ze čtyřadvaceti evropských zemí zjistil, že zatímco se vstupem do nesezdaného soužití je pozitivně asociováno jen zaměstnání muže, pro manželství je důležitá i úroveň jeho příjmů. Pro ekonomicky neatraktivní muže může být kohabitace alternativním rodinným uspořádáním – není přitom jasné, jestli ženy s takovými muži nechtějí vstupovat do manželství, nebo zda muži sami cítí, že na manželství a roli živitele rodiny nejsou připravení [Hamplová 2002]. Kohabitace jsou totiž méně závazné než manželství a nesezdaní partneři většinou nemají tolik společných investic, jako je vlastní dům, bankovní účet nebo děti [Hamplová 2002]. Proč je ale takový důraz kladený na ekonomickou pozici muže? Muži jsou totiž i přes měnící se genderové postoje stále většinou vnímáni jako živitelé rodiny (s několika výjimkami, k nimž podle měnících se partnerských preferencí patří např. Finsko [Zentner, Mitura 2012]). I když ve většině západních zemí tráví ženy stále více času placenou prací, muži se na tuto situaci zatím neadaptovali a jejich podíl na práci v domácnosti se příliš nezvýšil [Sullivan, Gershuny, Robinson 2018]. Ženy tak stále dělají většinu domácích prací a ekonomická situace mužů může hrát v manželství větší roli. Nesezdaná soužití, ve kterých má muž vyšší vzdělání než žena, by podle této teorie mohly častěji vést k manželství.

Na druhou stranu, to, že jeden z partnerů touží po manželství nebo chce naopak zůstat v nesezdaném soužití, neznamená, že tomu tak bude. V partnerských vztazích totiž dochází k vyjednávání, protože ne vždy chtějí obě strany to samé. Při tomto vyjednávání pak záleží na poměru moci ve vztahu, která vychází i ze socioekonomického statusu obou partnerů [Chudnovskaya, Kashyap 2020]. Ten partner, který má vyšší vzdělání nebo příjem, může mít také vyšší moc, protože je pro něj při nespokojenosti se vztahem snazší z něj odejít. Teorie sociální směny totiž říká, že „lidé zůstávají ve vztazích, protože jsou pro ně atraktivní a/nebo jim v odchodu něco brání, a že, vědomě nebo nevědomě, lidé své

současné vztahy porovnávají se vztahy alternativními,“ [Levinger 1976: 43]. Pro člověka s vyšším vzděláním nebo příjmy podle této teorie může být jednodušší se s partnerem rozejít, jelikož mu v rozchodu nebrání tolik bariér (jako ekonomická závislost na partnerovi) a má ke stávajícímu vztahu více alternativ (ať už jiný vztah nebo například nezávislost) [Kreager et al. 2013; Levinger 1976]. Je proto pravděpodobné, že pokud se manželské intence nesezdaných partnerů liší, vyplní se přání toho, který má vyšší status. I z tohoto hlediska může hrát výběrové párování v tranzici do manželství významnou roli.

2.4 Nesezdaná soužití v národním kontextu

Heuveline a Timberlake [2004] rozdělují země do šesti kategorií podle toho, jaký ideální typ nesezdaného soužití v nich převládá. Jako hlavní faktor pro toto rozlišení uvádí Heuveline a Timberlake [2004] fertilitní chování párů v nesezdaných soužitích, jelikož právě „zkoumání fertilitního chování kohabitujících žen a jeho srovnání s chováním vdaných nebo svobodných žen může být vodítkem k odhalení významu nesezdaných soužití,“ [Smock 2000: 10]. Čím více nesezdaná soužití slouží k reprodukci, tím méně jsou tato soužití chápána jako krok vedoucí k manželství a tím více jsou naopak považována za jeho alternativu [Smock 2000]. Země tedy autoři studie [Heuveline, Timberlake 2004] analyzovali podle podílu kohabitujících párů s dítětem, délky vystavení dítěte nesezdanému soužití a podílu nesezdaných soužitích s dítětem, která se transformují v manželství. Kromě těchto proměnných se zaměřili také na výskyt nesezdaných soužití v jednotlivých zemích, jejich průměrné trvání a podíl kohabitací ukončených uzavřením sňatku. Tímto způsobem došli k šesti ideálním typům nesezdaného soužití – marginální, předstupeň manželství, fáze v manželském procesu, alternativa single života, alternativa manželství a nerozeznatelné od manželství.

Některé autorky [Kiernan 2002; Nazio 2008] místo typů nesezdaných soužití rozlišují fáze, v nichž se jednotlivé země s ohledem na funkci a význam nesezdaných soužití nacházejí. Nazio [2008] hovoří o tzv. difúzním procesu nesezdaných soužití, ke kterému v Evropě došlo a kvůli němuž se kohabitace rozšířily nejdříve na severu Evropy a odtam se šířily směrem na jih. Difúzi je možné rozdělit do tří fází. V první fázi jsou nesezdaná soužití něčím výjimečným, co se týká jen vybrané

skupiny lidí (tzv. předchůdci), která má o život v kohabitaci zájem z osobních důvodů. První fáze difúzního procesu se podobá marginálnímu typu kohabitace ve výše zmiňované typologii. Ve druhé fázi procesu jsou nesezdaná soužití krokem před uzavřením sňatku, ale rodí se v nich i poměrně velké množství dětí. Ve třetí fázi jsou nesezdaná soužití téměř nerozeznatelná od manželství, a volba mezi kohabitací a manželstvím záleží jen na preferencích konkrétního páru [Heuveline, Timberlake 2004; Nazio 2008]. Nazio [2008] tvrdí, že čím nižší je výskyt nesezdaných soužití v zemi, tím vyšší je s ním spojené sociální stigma a tím méně je takové soužití chápáno jako výhodné. V zemích s nízkým výskytem kohabitací k nim tedy tíhnou jen ti, kteří mají pro založení kohabitace osobní důvody – těmi mohou být například touha po méně zavazující formě soužití, strach z neúspěšného manželství, ideologické odmítání manželství, ekonomické důvody, nemožnost sňatku (například kvůli již existujícímu manželství některého z partnerů) nebo přesvědčení, že určitá nejistota ve vztahu daná absencí smlouvy partnery nutí na vztahu neustále pracovat [Nazio 2008]. Nesezdané soužití si namísto manželství volí často například lidé, kteří už si prošli manželstvím a rozvodem [Perelli-Harris et al. 2017]. Čím jsou nesezdaná soužití v zemi institucionalizovanější a běžnější, tím méně důležité jsou pro založení kohabitace osobní zájmy – za výhodné je najednou začnou pokládat i jedinci, kteří postrádají charakteristiky vedoucí k vysoké preferenci nesezdaných soužití [Nazio 2008]. Zatímco v zemích s nízkým výskytem kohabitací tedy kohabituji lidé, kteří se od ostatních něčím odlišují, v zemích s vysokou incidencí nesezdaných soužití jsou tato soužití univerzálnější.

Kiernan [2002] mluví o procesu, který nazývá partnerskou tranzicí. Tento proces se podobá procesu difúznímu, ale mezi druhou fází, ve které jsou kohabitace předstupněm manželství, a třetí fází, v níž kohabitace a manželství téměř nelze rozeznat, vkládá ještě jeden stupeň. V něm začínají být nesezdaná soužití sociálně přijímána a stávají se alternativou k manželství, ve které partneři běžně vychovávají děti. Také Di Giulio, Impicciatore a Sironi [2019] tvrdí, že existuje trend vzdalující kohabitace od předmanželského uspořádání a přibližující je k alternativě manželství nebo samostatnému svazku. Zároveň ale upozorňují, že ne všechny země jsou „zkrátka v různých fázích stejné trajektorie“ [Di Giulio, Impicciatore, Sironi 2019: 1212] – například Bulharsko nebo Itálie se ve způsobu formování rodin jen vzdáleně podobají tomu, které ve Francii nebo Norsku převládalo před několika desetiletími.

2.4.1 Nesezdaná soužití ve vybraných zemích

V práci vycházím především z rozdělení zemí dle ideálního typu kohabitanace podle Heuveline a Timberlake [2004]. S pomocí jejich typologie rozeberu kontext nesezdaných soužití ve třech zemích, kterými se ve své práci zabývám (o výběru zemí více v metodologické části). Těmito zeměmi jsou Rakousko, Polsko a Česko. Data z Family and Fertility Survey, s nimiž Heuveline a Timberlake [2004] pracovali, jsou poměrně stará – pocházejí z 90. let a jsou tedy přibližně o deset let starší než data, se kterými v analýze pracuji já. Hodnoty konkrétních indikátorů se v této časové prodlevě mohly v analyzovaných zemích změnit, ale v poměru k ostatním zemím zůstaly přibližně stejné, a i v novějších datech je stále patrný rozdílný význam kohabitací v různých evropských zemích [Hiekel, Liefbroer, Poortman 2014]. Považuji za důležité upozornit, že typy, které prezentují Heuveline a Timberlake [2004] a lze je vidět na obrázku 1, jsou typy ideální, a neplatí, že by se v každé zemi vyskytoval jen jeden typ nesezdaných soužití. Naopak, význam nesezdaných soužití může být velmi diverzifikovaný, jak ukazuje například kvalitativní výzkum českých nesezdaných párů [Vítečková, Klímová Chaloupková 2014].

Nejnižší výskyt nesezdaných soužití je z vybraných zemí v Polsku, kde jsou podle Heuveline a Timberlake [2004] ideálním typem nesezdaných soužití kohabitanace marginální. V Polsku žije v nesezdaných soužitích malé množství lidí (v letech 2012-2013 jich podle dat z European Social Survey bylo necelých 5 % [Reznik 2014]), a to po krátkou dobu, po níž většinou následuje vstup do manželství, a do nesezdaných soužití se nerodí příliš mnoho dětí. Polsko ale není vůči šíření kohabitací imunní a na začátku 21. století země vstoupila do druhé fáze difúzního procesu [Matysiak 2009; Mynarska, Matysiak 2010]. Nesezdaná soužití se v Polsku stávají stále běžnější formou partnerství a dostávají se i mezi vzdělanější obyvatele, ale stále jsou nejčastější mezi těmi nejméně vzdělanými [Mynarska, Matysiak 2010]. Postoje mladých Poláků k nesezdaným soužitím jsou sice spíše pozitivní (většina lidí mladších 30 let už v roce 2002 souhlasila, že je dobré, pokud spolu lidé nějaký čas před svatbou žijí, a že spolu lidé mohou žít, i pokud svatbu neplánují), ale jak ukázal kvalitativní výzkum [Mynarska, Bernardi 2007], mladí lidé na kohabitanace nahlíží pozitivně, jen když slouží jako předmanželské uspořádání. Manželství si na rozdíl od kohabitanace spojují se závazkem a narození dítěte mimo manželství stále vidí jako problém. Na rozdíl například od Švédska, kde je manželství považováno za jakési

zapečetění úspěšného vztahu, v Polsku je manželství spíše jedním z prvních kroků k jeho zformování [Mynarska, Bernardi 2007]. Život v nesezdaném soužití v Polsku může negativně působit na vztah mladých lidí s jejich rodiči [Baranowska-Rataj 2014], a kvůli sociálnímu tlaku v nábožensky založených sousedstvích lidé často namísto kohabitanace volí manželství, přestože sami velmi nábožensky založení nejsou. Náboženství tedy ve formování vztahů v Polsku hraje nepřímou roli – volba mezi nesezdaným soužitím a manželstvím vychází spíše z tradice nebo názoru komunity než ze samotných náboženských hodnot [Baranowska-Rataj, Mynarska, Vignoli 2014].

Obrázek 1: Empirické indikátory ideálních typů nesezdaného soužití podle zemí.

Role		Empirical Indicators						
		Adulthood Premarital Cohabitation			Childhood Parental Cohabitation			
		Incidence	Median Duration	Proportion Ending in Marriage	Incidence	Median Duration	Proportion Ending in Marriage	
A. Marginal	Italy	9.4	na		4.7	na		
	Poland	3.6	na		2.6	na		
	Spain	14.7	na		5.5	na		
B. Prelude to marriage	Belgium	27.5	2.39	76.2	4.5	na ^a		
	Czech Republic	28.2	na		10.4	na ^a		
	Hungary	23.2	na		7.1	na ^a		
	Switzerland	59.4	1.78	75.6	5.0	na ^a		
C. Stage in marriage process	Austria	58.3	2.69	76.8	18.0	2.82	76.0	
	Finland	75.4	2.38	80.7	13.1	4.08^b	74.1	
	Germany	53.0	2.24	53.3	12.7	2.62	63.3	
	Latvia	47.0	na ^a		12.4	na ^a		
	Slovenia	43.2	2.90	78.1	15.9	6.11	76.9	
D. Alternative to single	New Zealand	46.6	2.18	39.5	14.6	3.03	34.5	
	United States	71.9	1.17	48.0	20.1	2.11	48.2	
E. Alternative to marriage	Canada	55.2	3.32	36.1	17.4	4.17	30.5	
	France	83.3	4.28	46.3	25.9	9.48	23.8	
F. Indistinguishable from marriage	Sweden	66.7	3.44	61.2	48.0	2.71	81.6	
Median values		47.0	2.39	61.2	12.7	3.03	63.3	
Cutoff values (higher/lower, longer/shorter; see Table 1)		15.0	3.00	50.0	12.0	4.00	50.0	

^a“na” indicates nonavailable indicators in countries where we observed fewer than 500 cohabitation-years during the reference period. ^bBoldface denotes indicators whose respective position relative to the corresponding cutoff value is contrary to the expectation for that type (see Table 1).

Zdroj: Heuveline, Timberlake 2004.

V Česku je podíl nesezdaných soužití o něco vyšší než v Polsku, a podle Heuveline a Timberlake [2004] slouží z většiny jako předstupeň manželství. V letech 2012-2013 žilo v Česku přes 11 % lidí v nesezdaném soužití [Reznik 2014]. Kohabitace je v českém prostředí „akceptovatelnou součástí procesu námluv, zaplňuje v životní dráze lidí čas před vstupem do manželství,“ vysvětlují Kreidl a Štípková [2012: 134]. Pro téměř tři čtvrtiny Čechů narozených v 70. letech minulého století bylo prvním koresidenčním svazkem nesezdané soužití, a pro mladší generace je tato forma rodinného uspořádání ještě běžnější [Šťastná, Palonciová 2011]. Děti se do nesezdaných soužití rodí poměrně často, ale téměř 40 % těchto nesezdaných párů později vstoupí do manželství [Chaloupková 2011].

Podobným typem jako předstupeň manželství je fáze v manželském procesu, která z mnoha vybraných zemí převládá v Rakousku. Od předstupně manželství se tento typ liší především v tom, že se v něm rodí ještě větší množství dětí. Pro páry v tomto typu nesezdaného soužití je typické, že počítají s tím, že jednoho dne vstoupí do manželství, ale prozatím ho odsouvají [Heuveline, Timberlake 2004]. Kohabitaci Rakušané chápou jako nejvhodnější uspořádání v období mladé dospělosti a manželství je pro ně znakem vyspělosti a stability, a proto k němu častěji přistupují až v pozdější fázi života [Berghammer, Fliegenschnee, Schmidt 2014; Perelli-Harris, Bernardi 2015].

3 Metodologie

3.1 Výzkumné otázky a hypotézy

Ve své práci odpovím na otázky, zda a jak je vzdělanostní homogamie, hypergamie a hypogamie nesezdaných soužití asociována s jejich tranzicemi do manželství, zda se tato asociace liší v různých zemích v závislosti na významu nesezdaných soužití, který v nich převládá, a jestli asociace závisí na tom, kdy nesezdaná soužití vznikla. Vycházet budu především z teorie dvojité selekce, podle níž jsou nesezdaná soužití manželstvím na zkoušku sloužícím k dodatečné selekci partnerů, a teorie kulturní shody, podle které lidé v manželství jakožto dlouhodobém svazku preferují stejně vzdělané jedince [Blackwell, Lichter 2004; Mäenpää 2015; Schwartz 2010]. Předpokládám, že teorie dvojité selekce neplatí univerzálně, ale silněji platí tam, kde je výskyt nesezdaných soužití nižší a kde jsou nesezdaná soužití dvěma odlišnými svazky. V zemích, kde je výskyt nesezdaných soužití vyšší, a páry příliš nespěchají do manželství (a to ani v případě, že se jim v kohabitaci narodí dítě), nepředpokládám v nesezdaných soužitích přílišnou selekci, protože se od manželství tolik neliší. Je navíc možné, že hypergamní a hypogamní nesezdaná soužití se v tranzicích do manželství budou lišit, jelikož i v dnešní době je ve většině společností v manželství kladen vyšší důraz na ekonomickou pozici a vzdělání muže [Hamplová 2002; Kalmijn 2011]. V souladu s teorií difúzního procesu ale předpokládám, že asociace mezi relativním vzděláním partnerů a tranzicí do manželství v čase ve všech zemích slábne. Čím se totiž kohabitace stávají běžnějšími a čím více se podobají manželství, tím více podle Nazio [2008] začíná výběr mezi kohabitací a manželstvím záviset jen na osobní preferenci partnerů, a ne na specifických charakteristikách vztahu, a tím více by se měly charakteristiky nesezdaných a manželských párů podobat.

Z výše uvedených důvodů předpokládám, že:

1. Vzdělanostně homogamní nesezdaná soužití mají vyšší riziko tranzice do manželství než vzdělanostně heterogamní nesezdaná soužití (*hypotéza 1*).
2. Vzdělanostně hypergamní nesezdaná soužití mají vyšší riziko tranzice do manželství než vzdělanostně hypogamní manželství (*hypotéza 2*).

3. Asociace mezi relativním vzděláním partnerů v nesezdaných soužitích a rizikem tranzice do manželství je nejslabší v Rakousku (*hypotéza 3*).
4. Asociace mezi relativním vzděláním partnerů v nesezdaných soužitích a rizikem tranzice do manželství je slabší u těch soužití, která vznikla později (*hypotéza 4*).

3.2 Data

Pro svůj komparativní výzkum efektu vzdělanostní homogamie a heterogamie na tranzici nesezdaných soužití do manželství jsem zvolila data z první vlny panelového výzkumu Generations and Gender Survey (GGS) [Generations and Gender Programme 2019]. Výzkum je součástí Generations and Gender Programme (GGP) a soustředí se především na témata týkající se „rodiny, životních trajektorií a genderových vztahů,“ [Gauthier, Cabaço, Emery 2018: 456], a je proto vhodný pro zkoumání nesezdaných soužití. GGS sestává z národně reprezentativních, snadno srovnatelných výběrových šetření neinstitucionalizované populace ve věku 18 až 79 let [Vikat et al. 2007]. Prostřednictvím dat z GGS je tedy možné zkoumat nesezdaná soužití v různých zemích a kontextech. Pro svůj výzkum konkrétně využiji partnerských historií, které jsou součástí první vlny. Partnerská historie byla od respondentů sbíraná i ve druhé vlně výzkumu, ale neobsahovala informace o nejvyšším dosaženém vzdělání všech partnerů – tedy proměnnou, která je pro zodpovězení mých výzkumných otázek klíčová. Kromě nesezdaných soužití uvedených v partnerské historii jsem do analýzy zařadila také případné současné nesezdané soužití respondenta (tzn. to, ve kterém žil v čase první vlny sběru dat). Přestože se restrospektivní informace o kohabitacích mohou pojit s problémy, na něž upozorňují například Hayford a Morgan [2008], práce s partnerskými historiemi mi umožňuje zahrnout do analýzy větší množství partnerství, než by tomu bylo v případě analyzování jen současných vztahů.

Protože v práci vycházím z typologie nesezdaných soužití Heuveline a Timberlake [2004], do analýzy jsem vybrala ty země, kterými se stať Heuveline a Timberlake [2004] zabývá, a které jsou zároveň dostupné v první vlně dat z GGS. Podmínkou také bylo, aby byly v datech z dané země dostupné informace o vzdělání jednotlivých partnerů. Po uvážení těchto podmínek jsem k analýze vybrala tři země – Rakousko, Polsko

a Česko. Kritériím by odpovídalo také Švédsko, ale ve švédských datech je vzdělání partnera kódováno jinak než v ostatních zemích – například je sloučeno nižší sekundární vzdělání s vyšším sekundárním vzděláním a post-sekundární neterciární s terciárním vzdělání, zatímco v jiných zemích jsou všechny kategorie oddělené.

Každá z vybraných zemí zapadá do jiné části typologie Heuveline a Timberlake [2004], a tak mi analýza dat z těchto zemí poskytuje náhled do fungování nesezdaných soužití v různých společenských kontextech. Protože sběr dat v jednotlivých zemích měli na starosti členové národních týmů GGP, načasování sběru dat v první vlně bylo v různých zemích rozdílné a pohybovalo se v rozmezí let 2005 až 2010-2011. V Rakousku se sběr konal v letech 2008-2009, v Polsku 2010-2011 a v Česku v roce 2005. Data původně obsahovala 5 000 respondentů z Rakouska, 10 006 respondentů z Česka a 18 310 respondentů z Polska [Gauthier, Cabaço, Emery 2018].

Každý respondent měl možnost uvést až devět partnerství v partnerské historii, a kromě toho i partnerství současné. Soubor jsem omezila pouze na respondenty do věku 45 let, jelikož rakouský vzorek obsahoval pouze respondenty do 45 let, a pracovala jsem pouze s heterosexuálními partnerstvími, jelikož se v práci zaměřuji i na to, jak na riziko tranzice do manželství působí poměr vzdělání žen a mužů. Před analýzou jsem data upravila tak, aby každé koresidenční partnerství respondenta (včetně toho současného, pokud takové existuje) tvořilo jeden případ. V takto vytvořeném souboru se nacházelo 15 775 soužití od 12 934 respondentů. Analytický vzorek jsem redukovala tak, že jsem odstranila partnerství, v nichž partneři vstoupili do manželství ve stejném měsíci, kdy spolu začali žít, případně uvedli datum sňatku přecházející datu začátku společného bydlení (6 276). Tyto případy jsem vyřadila proto, že se buďto nejednalo o nesezdaná soužití, ale manželství, anebo se jednalo o nesezdané soužití trvající kratší dobu než jeden měsíc. Dále jsem smazala případy, u nichž bylo neznámé vzdělání respondenta nebo jeho partnera (773). Smazala jsem také data týkající se nesezdaných soužití vzniklých před 18. rokem života respondenta (427). Data totiž obsahovala malé množství nesezdaných soužití, která podle respondentů vznikla například, když jim bylo 13 let. V některých případech se zřejmě může jednat o chybné uvedení začátku kohabitanace, protože věk při začátku kohabitanace jsem vypočítala odečtením roku narození respondenta od roku začátku kohabitanace. Jelikož data pocházejí z partnerských historií a respondenti mohli uvádět i několik desítek let

stará nesezdaná soužití, uvedení nepřesného data jejich začátku je možné [o uvádění načasování partnerských vztahů více např. Reimondos, Evans, Gray 2011]. Nakonec bylo třeba odstranit ta soužití, na jejichž konci měl respondent nižší vzdělání než v době sběru dat (779). Data totiž neobsahují informace o vzdělání respondenta v době jednotlivých kohabitací, ale obsahují měsíc a rok, ve kterém respondent dosáhl svého nejvyššího vzdělání. Pracuji proto jen se soužitími, v nichž měl respondent stejné vzdělání jako při sběru dat v první vlně.

Redukovaný analytický soubor nakonec obsahuje 6 660 případů, z nichž každý představuje jedno nesezdané soužití. V souboru se nachází 2 997 případů z Rakouska, 2 049 případů z Polska a 1 614 případů z Česka. Respondentů je v souboru 5 895. Z nich 5 233 má v souboru jen jedno nesezdané soužití a 662 respondentů jich má více (dvě soužití – 571 respondentů, tři soužití – 81 respondentů, čtyři soužití – 9 respondentů, šest soužití – 1 respondent).

3.3 Metody a proměnné

Pro svou práci využiji analýzu historie událostí, která umožňuje „sledovat časování základních životních událostí a studovat faktory, které výskyt daných událostí ovlivňují. Činí tak prostřednictvím výpočtu rizika, že u jedince nastane sledovaná událost,“ [Šťastná 2011: 60]. Konkrétně budu data analyzovat pomocí Coxovy regrese, kterou lze použít i pro analýzu dat, v nichž je čas měřen jako diskrétní proměnná – v datech z GGS jsou události měřeny s přesností na měsíc. Coxova regrese modeluje tzv. hazard, který lze interpretovat jako riziko události (kterou může být smrt nebo například vstup do manželství, jako je tomu v této práci) v čase t [Walters 2012]. Coxova regrese předpokládá tzv. proporcí hazard – to znamená, že jestliže má jedna skupina respondentů v závislosti na nezávislé proměnné dvakrát vyšší riziko události než jiná skupina respondentů, bude mít toto riziko dvakrát větší v každém časovém bodě [Walters 2012].

V případě této práce je analyzovanou událostí tranzice do manželství. V proměnné tranzice do manželství mají hodnotu 1 ta nesezdaná soužití, která přešla do manželství. Riziku, že u nich tato událost nastane, jsou nesezdaná soužití vystavena od svého začátku do konce – konec znamená rozpad soužití, vstup do manželství, nebo rozhovor v první vlně GGS. Čas je v regresi měřený jako počet měsíců

mezi začátkem nesezdaného soužití a jeho rozpadem, vstupem do manželství nebo prvním rozhovorem (podle toho, ke které z těchto událostí došlo nejdříve). Případy nesezdaných soužití, která trvala ještě v době rozhovoru a u nichž od jejich vzniku nedošlo k tranzici do manželství, jsem cenzurovala zprava. Coxova regrese nedovoluje pracovat s případy, které vstoupily do rizikové skupiny a vystoupily v ní ve stejném čase. Jelikož ve čtyřech případech tato situace nastala (tzn. nesezdané soužití skončilo ve stejném měsíci, kdy začalo, anebo se v tomto měsíci konal rozhovor, kterým skončila také účast respondenta ve výzkumu), u všech případů jsem v proměnné značící začátek vystavení riziku odečetla 0,01, jak radí Stata manuál [StataCorp 2013].

V analýze pracuji s proměnnými vzdělání ženy a vzdělání muže, které jsem vytvořila z proměnných nejvyšší dosažené vzdělání respondenta a nejvyšší dosažené vzdělání jeho partnera. Tyto proměnné jsem překódovala do tří kategorií – maximálně nižší sekundární (obsahuje kategorie ISCED 0, 1 a 2), sekundární nebo post-sekundární neterciární (obsahuje ISCED 3 a 4) a terciární (obsahuje ISCED 5 a 6). Pro každého respondenta jsem pak vytvořila dvě proměnné – vzdělání muže a vzdělání ženy v nesezdaném soužití. Pokud byl respondent muž, připsala jsem mu v proměnné vzdělání muže jeho vzdělání a v proměnné vzdělání ženy vzdělání jeho partnerky. Naopak, pokud byla respondentkou žena, její vzdělání jsem použila v proměnné vzdělání ženy a vzdělání jejího partnera v proměnné vzdělání muže. Z těchto proměnných jsem pak vytvořila proměnnou relativní vzdělání, které má tři hodnoty – homogamie, hypogamie a hypergamie. Stejně jako například Schwartz a Han [2014] pracuji s touto jednoduchou kategorizací relativního vzdělání. Absolutní vzdělání muže a absolutní vzdělání ženy do analýzy zařazuji jako kontrolní proměnné.

Data týkající nesezdaných soužití vycházejí z partnerských historií, které obsahují jen limitovaný počet proměnných týkající se každého partnerství. Není proto možné v analýze kontrolovat všechny proměnné, které mohou ovlivňovat načasování vstupu do manželství (například narození dítěte nebo těhotenství, ekonomická situace a intence vstoupit do manželství [Duvander 1999]). Jako kontrolní proměnné v analýze figuruje věk při začátku nesezdaného soužití a rok začátku nesezdaného soužití (v části analýzy používám rok začátku nesezdaného soužití také v interakci s relativním vzděláním, abych otestovala, zda se asociace relativního vzdělání a tranzice do manželství v čase měnila). Obě tyto proměnné mohou ovlivnit nejen načasování a pravděpodobnost vstupu

do manželství, ale také selektivní vstup do manželství na základě relativního vzdělání partnerů. Věk respondenta i rok začátku nesezdaného použití používám jako ordinální proměnné se třemi kategoriemi (18-26, 27-34, 35-45; 1978-1989, 1990-2002, 2003-2011). Nabízí se možnost zařadit do analýzy jako kontrolní proměnné také věk při začátku soužití a rok narození partnera, nejen respondenta. To jsem se ale rozhodla neudělat, protože bych tak přišla o poměrně velké množství nesezdaných soužití, u nichž tyto informace o partnerovi chybí. Stejně jako např. Žilinčíková a Hiekel [2018] při studiu tranzicí kohabitací do manželství zařadím do analýzy jen kontrolní proměnné týkající se respondenta.

V analýze nejdříve prezentuji popisné statistiky výběrového souboru. Dále prezentuji analýzu dat pomocí Coxovy regrese, ve které testuji své čtyři hypotézy. Jelikož 10 % respondentů (662) je v souboru více než jednou (tzn. je v něm reprezentováno více než jedním soužitím), použila jsem k analýze Coxovu regresi s robustními standardními chybami upravenými pro shlukovou strukturu dat. Jednotlivé modely porovnávám pomocí Waldova testu a pomocí Akaikova informačního kritéria (*AIC*), které penalizuje modely s vyšším počtem parametrů [Allison 2014]. Data analyzuji prostřednictvím software STATA [StataCorp 2015].

4 Analýza

4.1 Deskriptivní statistiky

Počty případů v jednotlivých kombinacích vzdělání muže a ženy ukazuje tabulka 2. Z počtů případů v kategoriích ležících na diagonále vyplývá, že z 6 660 nesezdaných soužití v analytickém souboru je 69,2 % soužití vzdělanostně homogamních. Z kombinací, ve kterých má muž i žena stejné vzdělání, je nejčastější kombinace vyššího sekundárního nebo post-sekundárního neterciárního vzdělání muže i ženy (55 %). Za touto kombinací následuje ta, v níž mají oba partneři terciární vzdělání (11,4 %). Méně častá je kombinace nižšího sekundárního vzdělání obou partnerů (2,8 %). Po vzdělanostní homogamii následuje vzdělanostní hypergamie – tedy situace, kdy má muž vyšší vzdělání než žena. Celkem 16,7 % párů v analytickém souboru je vzdělanostně hypergamních – v tabulce se nachází pod diagonálou. Vzdělanostně hypogamních párů je celkově 14,1 % – v tabulce se nachází nad diagonálou.

Tabulka 2: Relativní a absolutní počty případů v jednotlivých kombinacích vzdělání muže a ženy v nesezdaném soužití v Rakousku, Polsku a Česku (dohromady). GGS 1. Nesezdaná soužití respondentů do 45 let. N = 6660.

Vzdělání muže	Vzdělání ženy			Celkem
	Max. nižší sekundární	Vyšší sekundární a post-sekundární neterciární	Terciární	
Max. nižší sekundární	2,8 % (184)	4,6 % (306)	0,3 % (21)	7,7 % (511)
Vyšší sekundární a post-sekundární neterciární	7,5 % (500)	55,0 % (3662)	9,2 % (615)	71,7 % (4777)
Terciární	0,4 % (29)	8,8 % (585)	11,4 % (758)	20,6 (1372)
Celkem	10,7 % (713)	68,4 % (4554)	20,9 % (1394)	100 % (6660)

Zdroj dat: GGS 1 (2005-2010/2011).

V tabulce 3 lze vidět relativní vzdělání partnerů v nesezdaných soužitích podle zemí. Ve všech třech zemích převládají vzdělanostně homogamní

soužití – v Rakousku jich je 66,7 %, v Polsku 69,1 % a v Česku 73,7 %. V Rakousku a Česku jsou po homogamních nesezdaných soužitích nejčastější hypergamní. Opačně je tomu v Polsku, kde podíl hypogamních soužití převládá nad hypergamními.

Tabulka 3: Relativní a absolutní počty případů podle relativního vzdělání partnerů v nesezdaném soužití a podle zemí. GGS 1. Nesezdaná soužití respondentů do 45 let. N = 6660.

Relativní vzdělání partnerů	Rakousko	Polsko	Česko	Celkem
Homogamie	66,7 % (1999)	69,1 % (1416)	73,7 % (1189)	69,1 % (4604)
Hypergamie	21,5 % (644)	11,5 % (236)	14,5 % (234)	16,7 % (1114)
Hypogamie	11,8 % (354)	19,4 % (397)	11,8 % (191)	14,1 % (942)
Celkem	100 % (2997)	100 % (2049)	100 % (1614)	100 % (6660)

Zdroj dat: GGS 1 (2005-2010/2011).

V tabulce 4 jsou rozlišené tranzice nesezdaných soužití (manželství, rozpad kohabitace a stále v kohabitaci) podle relativního vzdělání partnerů v jednotlivých zemích. Z celkového vzorku 6 660 nesezdaných soužití (poslední řádek tabulky) více než polovina vstoupila do manželství. Téměř třetina zkoumaných soužití zůstala nesezdanými soužitími až do prvního rozhovoru, a v analýze přežití je proto cenzurována. Zbytek kohabitací – 18,5 % z jejich celkového počtu – se rozpadl, a to buď rozchodem, úmrtím jednoho z partnerů, nebo změnou kohabitace v *living apart together*. Největší podíl nesezdaných soužití, která se změnila v manželství, mělo Polsko. Do manželství tam vstoupily necelé dvě třetiny soužití. V Česku i Rakousku se tento podíl pohyboval okolo 50 %. V Rakousku se kohabitace častěji než v Polsku i v Česku rozpadaly, a v Česku byl zase nejvyšší podíl kohabitací, které zůstaly kohabitacemi až do prvního rozhovoru. Homogamní, hypergamní a hypogamní vztahy se v podílech těchto tranzic liší, a v každé zemi jsou tyto rozdíly jiné. V Rakousku nejčastěji vstupují do manželství kohabitace, v nichž má vyšší vzdělání muž (54,8 %). V Polsku do manželství nejčastěji vstupují kohabitace se vzdělanější ženou (59,3 %). V Česku jsou to vzdělanostně homogamní partneři, kteří se nejčastěji berou (53 %). Z této tabulky ovšem nelze poznat, jestli jsou rozdíly způsobené samotným relativním vzděláním, nebo jinými faktory – to prozradí až analýza přežití v další části kapitoly.

Tabulka 4: Tranzice nesezdaných soužití podle relativního vzdělání partnerů v jednotlivých zemích. GGS 1. Nesezdaná soužití respondentů do 45 let. N = 6660.

Země	Relativní vzdělání partnerů	Manželství	Rozpad kohabitace	Stále v kohabitaci	Celkem
Rakousko	Homogamie	48,1 % (962)	23,3 % (465)	28,6 % (572)	100 % (1999)
	Hypergamie	54,8 % (353)	20,8 % (134)	24,4 % (157)	100 % (644)
	Hypogamie	45,2 % (160)	28,0 % (99)	24,4 % (95)	100 % (354)
	Celkem	49,2 % (160)	23,3 % (698)	27,5 % (824)	100 % (2997)
Polsko	Homogamie	57,3 % (812)	14,0 % (198)	28,7 % (406)	100 % (1416)
	Hypergamie	47,5 % (112)	21,6 % (51)	30,9 % (73)	100 % (236)
	Hypogamie	59,5 % (236)	13,1 % (52)	27,5 % (109)	100 % (397)
	Celkem	59,6 % (1160)	14,7 % (301)	28,7 % (589)	100 % (2049)
Česko	Homogamie	53,0 % (630)	13,1 % (156)	33,9 % (403)	100 % (1189)
	Hypergamie	40,6 % (95)	21,4 % (50)	38,0 % (89)	100 % (234)
	Hypogamie	45,0 % (86)	13,1 % (25)	41,9 % (80)	100 % (191)
	Celkem	50,3 % (811)	14,3 % (231)	35,4 % (572)	100 % (1614)
Celkem		51,7 % (3446)	18,5 % (1230)	29,8 % (1985)	100 % (6660)

Zdroj dat: GGS 1 (2005-2010/2011).

Kromě podílu nesezdaných soužití, u kterých došlo ke zkoumané události (tranzice do manželství), jsem pomocí Kaplan-Meierova odhadu funkce přežití prozkoumala také to, kdy k těmto událostem docházelo. Tabulka 5 obsahuje mediánové trvání nesezdaných soužití před vstupem do manželství. V celém souboru to bylo 4,3 let. Zatímco v Rakousku bylo trvání nesezdaných soužití před manželstvím nejvyšší (5,7 let), v Polsku bylo naopak nejnižší (2,9 let). Česko má ve středním trvání (3,1 let) nesezdaných soužití blíže k Polsku. Homogamní, hypergamní a hypogamní soužití se v Rakousku z hlediska délky trvání příliš neliší. V Polsku i v Česku trvá tranzice do manželství nejdéle hypergamním soužitím. Homogamní a hypogamní soužití mají v Polsku stejné střední trvání. V Česku trvají hypogamní kohabitanice déle než homogamní.

Tabulka 5: Medián tranzice do manželství (v letech) podle relativního vzdělání partnerů a země, Kaplan-Meierův odhad funkce přežití. GGS 1. Nesezdaná soužití respondentů do 45 let. N = 6660.

Relativní vzdělání partnerů	Rakousko	Polsko	Česko	Celkem
Homogamie	5,8	2,8	2,8	4,3
Hypergamie	5,3	3,7	6,8	5,0
Hypogamie	5,8	2,8	4,5	4,0
Celkem	5,7	2,9	3,1	4,3

Zdroj dat: GGS 1 (2005-2010/2011).

Před analýzou přežití je třeba se podívat na distribuci kontrolních proměnných, které používám v jednotlivých modelech. Tabulka 6 ukazuje distribuci proměnných pohlaví, věk respondenta při začátku kohabitanice a rok začátku kohabitanice.

V následující části analýzy testuji čtyři hypotézy. V hypotéze 1 předpokládám, že vzdělanostně homogamní nesezdaná soužití mají vyšší riziko tranzice do manželství než vzdělanostně heterogamní nesezdaná soužití (*hypotéza 1*). V té druhé předpokládám, že vzdělanostně hypergamní nesezdaná soužití vyšší mají riziko tranzice do manželství než vzdělanostně hypogamní manželství (*hypotéza 2*). Dále testuji třetí hypotézu, že asociace mezi relativním vzděláním partnerů v nesezdaných soužitích a rizikem tranzice do manželství je nejslabší v Rakousku, kde je ve srovnání s Českem a Polskem vyšší výskyt nesezdaných soužití (*hypotéza 3*). Ve čtvrté hypotéze předpokládám, že asociace mezi relativním vzděláním partnerů v nesezdaných soužitích

a rizikem tranzice do manželství je slabší u těch soužití, která vznikla později (*hypotéza 4*).

Tabulka 6: Distribuce kontrolních proměnných v jednotlivých zemích. GGS 1. Nesezdaná soužití respondentů do 45 let. N = 6660.

Kontrolní proměnné	Rakousko	Polsko	Česko	Celkem
Pohlaví				
Muž	38,8 % (1162)	45,4 % (930)	46,4 % (749)	42,7 % (2842)
Žena	61,2 % (1835)	54,6 % (1119)	53,6 % (865)	57,3 % (3819)
Věk při začátku kohabitace				
18-26	69,3 % (2076)	68,4 % (1402)	71,0 % (1145)	69,4 % (4623)
27-34	24,6 % (736)	27,3 % (559)	22,6 % (365)	24,9 % (1661)
35-45	6,2 % (185)	4,3 % (88)	6,4 % (104)	5,7 % (377)
Rok začátku kohabitace				
1978-1989	13,2 % (395)	2,6 % (54)	14,8 % (239)	10,3 % (688)
1990-2002	56,9 % (1705)	34,4 % (704)	64,3 % (1038)	51,8 % (3447)
2003-2011	29,9 % (897)	63,0 % (1291)	20,9 % (337)	37,9 % (2526)
Celkem	100 % (2997)	100 % (2049)	100 % (1614)	100 % (6660)

Zdroj dat: GGS 1 (2005-2010/2011).

4.2 Analýza přežití

Tabulka 7 prezentuje tři modely Coxovy regrese s robustními standardními chybami upravenými pro shlukovou strukturu dat. Shluky jsou jednotliví respondenti, z nichž někteří jsou v souboru zastoupeni více nesezdanými soužitími. Model 1 obsahuje proměnné vzdělání muže a vzdělání ženy, pohlaví, věk respondenta při začátku kohabitace, rok začátku kohabitace a země. Model 2 kromě nich obsahuje i relativní vzdělání partnerů se třemi kategoriemi – homogamie, hypergamie (muž má vyšší vzdělání než žena) a hypogamie (žena má vyšší vzdělání muž). Model 3 obsahuje stejné proměnné jako Model 2, a kromě nich i interakci

mezi relativním vzděláním a zeměmi. Referenční kategorie se nacházejí v závorkách za názvy proměnných.

Tabulka 7: Odhadnuté parametry (a standardní chyby v závorkách) Coxovy regrese s robustními standardními chybami upravenými pro shlukovou strukturu dat (shluky = 5985 respondentů) pro vstup nesezdaných soužití do manželství. GGS 1. Nesezdaná soužití respondentů do 45 let. N = 6660.

	Model 1	Model 2	Model 3
Relativní vzdělání (homogamie)			
Hypergamie		0,64 (0,15) +	0,85 (0,20)
Hypogamie		1,40 (0,33)	1,39 (0,34)
Vzdělání muže (max. nižší sekundární)			
Vyšší sekundární a post-sekundární neterciární	0,95 (0,07)	1,35 (0,31)	1,26 (0,27)
Terciární	0,98 (0,08)	2,05 (0,92)	1,79 (0,76)
Vzdělání ženy (max. nižší sekundární)			
Vyšší sekundární a post-sekundární neterciární	1,06 (0,07)	0,72 (0,16)	0,72 (0,16)
Terciární	1,07 (0,08)	0,50 (0,22)	0,55 (0,23)
Pohlaví (muž)			
Žena	1,00 (0,04)	1,00 (0,04)	0,99 (0,03)
Věk při začátku kohabitace (18-26)			
27-34	0,88 (0,04) **	0,89 (0,04) **	0,88 (0,04) **
35-45	0,63 (0,07) ***	0,64 (0,07) ***	0,57 (0,06) ***
Rok začátku kohabitace (1978-1989)			
1990-2002	0,64 (0,04) ***	0,65 (0,04) ***	0,58 (0,03) ***
2003-2011	0,51 (0,03) ***	0,51 (0,03) ***	0,23 (0,01) ***
Země (Rakousko)			
Polsko	1,84 (0,08) ***	1,84 (0,08) ***	1,95 (0,10) ***
Česko	1,47 (0,07) ***	1,47 (0,07) ***	1,68 (0,09) ***
Interakce			
Polsko * hypergamie			0,70 (0,08) **
Polsko * hypogamie			0,99 (0,11)
Česko * hypergamie			0,54 (0,08) ***
Česko * hypogamie			0,74 (0,11) *
AIC	55159,43	55157,49	55134,06

Pozn.: ***p < 0,001 **p < 0,010 *p < 0,050 +p < 0,1. Zdroj dat: GGS 1 (2005-2010/2011).

V Modelu 1 lze vidět poměry rizik jednotlivých vzdělanostních kategorií mužů a žen bez kontroly relativního vzdělání. Poměr rizik vyjadřuje, o kolik menší nebo větší riziko události má daná kategorie ve srovnání s kategorií referenční. Podle výsledků modelu se muži ani ženy s různým vzděláním z hlediska rizika vstupu do manželství významně neliší. Kontrolní proměnné s výjimkou pohlaví respondenta jsou naopak s rizikem vstupu do manželství významně asociované. Se zvyšujícím se věkem respondentů při začátku kohabitace toto riziko klesá – pokud respondentovi bylo v době začátku soužití 27-34 let, má toto soužití o 12 % nižší riziko, že se promění v manželství, než kdyby respondentovi při jeho začátku bylo 18-26 let. Ve věku 35-45 je riziko o 37 % nižší než v 18-26 letech. Tranzice do manželství je závislá i na tom, ve kterém roce soužití vzniklo, a to tak, že pozdější vznik znamená nižší riziko manželství. Soužití, která vznikla mezi lety 1990 a 2002, mají o 36 % nižší riziko tranzice než soužití vzniklá do roku 1989. Nesezdaná soužití vzniklá v letech 2003-2011 mají oproti těm z let 1978-1989 o 49 % nižší riziko tranzice. Silný a významný efekt na riziko vstupu do manželství má i země, ve které respondent žije. Ve srovnání s Rakouskem mají nesezdaná soužití v Polsku o 84 % vyšší riziko manželství a soužití v Česku mají toto riziko vyšší o 47 %.

Model 2 ukazuje poměry rizik pro hlavní nezávisle proměnnou, kterou je relativní vzdělání partnerů v nesezdaném soužití. Poměry rizik hypergamie a hypogamie jsou statisticky nevýznamné na hladině významnosti 0,05, a pouze hypergamie je významná na hladině 0,1. Vzdělanostní hypergamie riziko manželství redukuje o 36 %, a hypogamie, ačkoliv nevýznamně, ho o 40 % zvyšuje. Při kontrole relativního vzdělání se mění efekt absolutního vzdělání – u mužů roste a u žen naopak klesá –, ale je nadále statisticky nevýznamný. Například terciární vzdělání mužů spojeno s rizikem o 105 % vyšším oproti nižšímu sekundárnímu vzdělání a u žen o 50 % nižším, než je riziko těch s nižším sekundárním vzděláním. Jelikož efekt absolutního vzdělání mužů a žen se při kontrole relativního vzdělání zvýšil, je možné, že určité kombinace vzdělání mužů a žen efekt absolutního vzdělání zakrývají. Například terciární vzdělání žen nebylo v Modelu 1 odlišné od nižšího sekundárního vzdělání, ale v Modelu 2, při kontrole relativního vzdělání, má nejvyšší vzdělání o polovinu nižší riziko než vzdělání nejnižší. U kontrolních proměnných s přidáním relativního vzdělání nedošlo k téměř žádným změnám. Model 2 má oproti Modelu 1 mírně nižší AIC, ale výsledek Waldova testu není signifikantní na hladině významnosti

0,05. Na úrovni všech tří zemí tedy vzdělanostní heterogamie není významně asociovaná s rizikem tranzice do manželství.

Model 3 však má výrazněji nižší AIC a výsledek Waldova testu signifikantní na hladině významnosti 0,001 ukazuje, že efekty proměnných, které jsou v Modelu 3 oproti předchozímu modelu navíc, nejsou rovné nule, a nelze je tedy z modelu vynechat. To napovídá, že poměry rizik homogamie, hypergamie a hypogamie nejsou ve všech zemích stejné, ale významně se odlišují. Z tabulky lze vyčíst, že poměry rizik hypergamie a hypogamie jsou v Rakousku, které je referenční zemí, 0,85 a 1,39. Pro výpočet poměrů rizik vzdělanostní hypergamie a homogamie pro Polsko a Česko je ale třeba hlavní efekty relativního vzdělání vynásobit s příslušnými interakcemi. Takto vypočtené efekty ve formě poměrů rizik prezentuji v tabulce 8. Jelikož statistickou významnost těchto odhadů z Modelu 3 nelze vyvodit, zjistila jsem ji pomocí dvou dalších modelů (zde neprezentovaných) – v prvním bylo referenční kategorií Polsko a v dalším Česko. V těchto modelech byly hlavní efekty homogamie, hypergamie a hypogamie ty, které se v tabulce 8 nachází ve sloupcích Polsko a Česko, a z modelů tedy bylo možné vyčíst i jejich významnost.

Tabulka 8: Poměry rizik homogamních, hypergamních a hypogamních nesezdaných soužití podle zemí vypočítané z hlavních efektů a interakcí v Coxově regresi (Model 3) s robustními standardními chybami upravenými pro shlukovou strukturu dat. GGS 1. Nesezdaná soužití respondentů do 45 let. N = 6660.

	Rakousko	Polsko	Česko
Homogamie	1,00	1,00	1,00
Hypergamie	0,85	0,60 *	0,46 **
Hypogamie	1,39	1,38	1,03

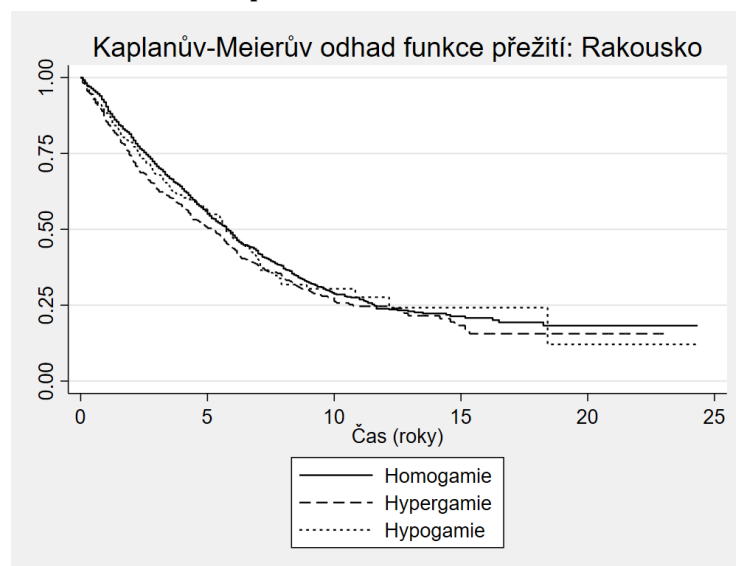
Pozn.: *** $p \leq 0,001$ ** $p \leq 0,010$ * $p \leq 0,050$ + $p \leq 0,1$. Zdroj dat: GGS 1 (2005-2010/2011).

Z výsledků prezentovaných v tabulce 8 vyplývá, že hypergamie redukuje riziko manželství ve všech zemích. V Rakousku mají ve srovnání s homogamními soužitími hypergamní soužití riziko o 15 % nižší ($p > 0,1$) a hypogamní o 39 % vyšší ($p > 0,1$), ale ani jeden z těchto efektů není statisticky významný. V Polsku mají hypergamní soužití o 40 % nižší riziko ($p < 0,05$) než homogamní. Hypogamie v Polsku riziko statisticky nevýznamně zvyšuje o 38 % ($p > 0,1$). V Česku mají hypergamní soužití o 54 % nižší riziko než homogamní ($p < 0,01$), a hypogamní soužití o 3 % vyšší než homogamní ($p > 0,1$). Pro kontrolu toho, zda se od sebe

hypergamní a hypogamní vztahy významně liší, jsem zkonstruovala tři doplňující modely (zde neprezentované) s hypergamií jako referenční kategorií. V každém z nich byla referenční kategorií jiná země. Hypergamií a hypogamií by bylo možné porovnat i pomocí údajů z tabulky 8 vydělením čísel z třetího a druhého řádku, ale díky kontrolním modelům lze zjistit i statistickou významnost těchto výpočtů. První kontrolní model ukázal, že v Rakousku má hypogamie oproti hypergamií o 64 % vyšší riziko tranzice, ale poměr rizik není statisticky významný na hladině 0,1. Další model ukázal, že v Polsku mají hypogamní nesezdaná soužití o 130 %, tedy více než dvakrát, vyšší riziko tranzice. Poměr rizik byl v případě Polska významný na hladině 0,1. Na této hladině je významný poměr rizik i v Česku, kde mají hypogamní soužití o 124 % vyšší riziko než soužití hypergamní.

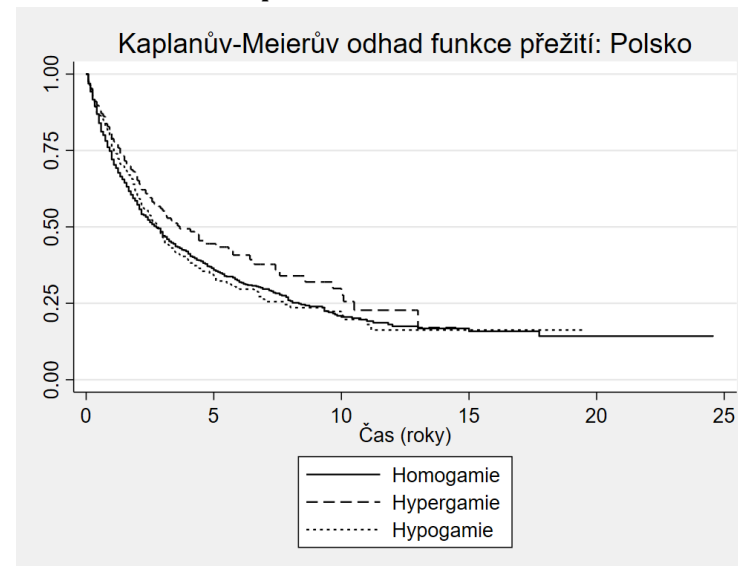
Rozdílné poměry rizik v zemích se zrcadlí i v grafech 1, 2 a 3 zobrazujících Kaplan-Meierovy křivky přežití homogamních, hypergamních a hypogamních nesezdaných soužití. Na rozdíl od Coxovy regrese, kde je čas měřený v měsících, má graf na ose X roky, protože některá soužití v souboru měla dlouhé trvání – maximum ve vzorku bylo 25 let. Grafy ukazují, jak od začátku soužití postupně klesal podíl párů, které se dožily (tzn. vydržely v nesezdaném soužití) dalších let, aniž by vstoupily do manželství. Grafy přehledně znázorňují to, co už ukázala analýza formou Coxovy regrese – v Rakousku je rozdíl v riziku homogamních, hypergamních a hypogamních nesezdaných soužití menší než v Polsku a v Česku. V těchto dvou zemích mají hypergamní páry výrazně vyšší pravděpodobnost přežití (tzn. menší riziko manželství) než soužití partnerů se stejným vzděláním. Z grafu 3, který vyobrazuje přežití českých nesezdaných soužití, že zdá, že hypogamní soužití mají oproti homogamním mírně nižší riziko tranzice do manželství, ale při kontrole dalších proměnných v Modelu 3 se od sebe tato dvě soužití významně nelišila.

Graf 1: Kaplan-Meierovy křivky přežití zobrazující podíl nesezdaných soužití, které přešly do manželství, podle relativního vzdělání partnerů v Rakousku. GGS 1. Nesezdaná soužití respondentů do 45 let. N = 2997.



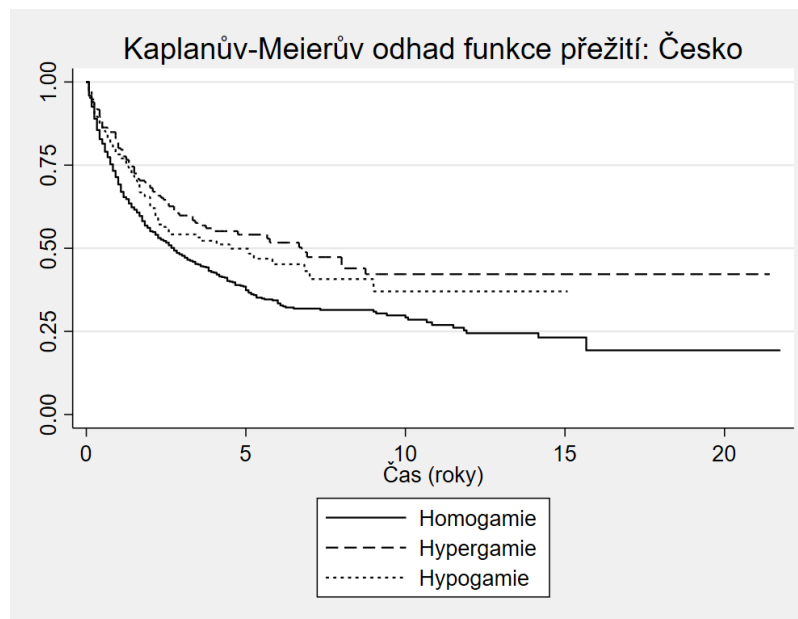
Zdroj dat: GGS 1 (2005-2010/2011).

Graf 2: Kaplan-Meierovy křivky přežití zobrazující podíl nesezdaných soužití, které přešly do manželství, podle relativního vzdělání partnerů v Polsku. GGS 1. Nesezdaná soužití respondentů do 45 let. N = 2049.



Zdroj dat: GGS 1 (2005-2010/2011).

Graf 3: Kaplan-Meierovy křivky přežití zobrazující podíl nesezdaných soužití, které přešly do manželství, podle relativního vzdělání partnerů v Česku. GGS 1. Nesezdaná soužití respondentů do 45 let. N = 1614.



Zdroj dat: GGS 1 (2005-2010/2011).

Jelikož data obsahují nesezdaná soužití vzniklá od roku 1978 až do roku 2011, ověřila jsem si i to, zda je rozdíl v rizicích hypergammních a hypogammních kohabitací závislý na tom, kdy tyto kohabitace vznikly. Výsledky této analýzy lze najít v Modelu 4 v tabulce 9. Tabulka 10 pak ukazuje efekty hypergamie a hypogamie v různých obdobích vypočítané vynásobením hlavních efektů a příslušných interakcí z Modelu 4. Podle těchto statistik se poměry rizik hypergammních a hypogammních soužití v porovnání s těmi homogammními příliš nezměnily. Kohabitace, v nichž má vyšší vzdělání muž, měly vždy nižší riziko než kohabitace stejně vzdělaných partnerů – v prvním období o 31 % ($p > 0,1$), ve druhém období o 37 % ($p < 0,1$) a ve třetím období také o 37 % ($p < 0,1$). Kohabitace se vzdělanější ženou a méně vzdělaným mužem měly naopak ve všech obdobích vyšší riziko než kohabitace stejně vzdělaných partnerů – v prvním období o 71 % ($p < 0,05$), ve druhém období o 15 % ($p > 0,1$) a ve třetím období o 66 % ($p < 0,05$). Ze statistik v tabulce 10 lze opět vypočítat, o kolik vyšší riziko mají hypogammní kohabitace v porovnání s hypergammními – stačí vydělit čísla ve třetím řádku čísly v druhém řádku. Hypogammní soužití měla oproti těm hypergammním vyšší riziko v každém období (ačkoliv v jednom z nich statisticky nevýznamně na hladině 0,1). Mezi lety 1978 a 1989 měla hypogammní soužití o 148 % ($p < 0,1$) vyšší riziko než hypergammní, mezi lety 1990 a 2002 to bylo 83 % ($p > 0,1$) a v letech 2003-2011 163 % ($p < 0,05$). Nenašla jsem tedy důkazy o tom, že by v určitém období měly vzdělanostně hypergammní vztahy vyšší riziko tranzice než vztahy hypogammní, ani o tom, že by asociace mezi relativním vzděláním a tranzicí do manželství v čase zeslabovala. K podobnému výsledku jsem došla, i když jsem zkonstruovala kontrolní model (zde neprezentovaný) s rokem vzniku kohabitace jako intervalovou proměnnou. Tento model ukázal, že každý rok navíc ve srovnání s tím předchozím redukuje riziko manželství o 4 %, a tato asociace se neliší v závislosti na relativním vzděláním partnerů.

Tabulka 9: Odhadnuté parametry (a standardní chyby v závorkách) Coxovy regrese s robustními standardními chybami upravenými pro shlukovou strukturu dat (shluky = 5985 respondentů) pro vstup nesezdaných soužití do manželství. GGS 1. Nesezdaná soužití respondentů do 45 let. N = 6660.

	Model 4
Relativní vzdělání (homogamie)	
Hypergamie	0,69 (0,18)
Hypogamie	1,71 (0,47) **
Vzdělání muže (max. nižší sekundární)	
Vyšší sekundární a post-sekundární neterciární	1,31 (0,88)
Terciární	1,96 (0,88)
Vzdělání ženy (max. nižší sekundární)	
Vyšší sekundární a post-sekundární neterciární	0,73 (0,17)
Terciární	0,52 (0,23)
Pohlaví (muž)	
Žena	1,00 (0,04)
Věk při začátku kohabitace (18-26)	
27-34	0,89 (0,04) **
35-45	0,64 (0,07) ***
Rok začátku kohabitace (1978-1989)	
1990-2002	0,69 (0,04) ***
2003-2011	0,51 (0,04) ***
Země (Rakousko)	
Polsko	1,84 (0,08) ***
Česko	1,47 (0,07) ***
Interakce	
1990-2002 * hypergamie	0,92 (0,13)
1990-2002 * hypogamie	0,67 (0,11)
2003-2011 * hypergamie	0,91 (0,15) *
2003-2011 * hypogamie	0,97 (0,16)
AIC	55151,51

Pozn.: ***p ≤ 0,001 **p ≤ 0,010 *p ≤ 0,050 +p ≤ 0,1. Zdroj dat: GGS 1 (2005-2010/2011).

Tabulka 10: Poměry rizik nesezdaných soužití podle relativního vzdělání a roku jejich vzniku vypočítané z hlavních efektů a interakcí v Coxově regresi (Model 4) s robustními standardními chybami upravenými pro shlukovou strukturu dat. GGS 1. Nesezdaná soužití respondentů do 45 let. N = 6660.

	1978-1989	1990-2002	2003-2011
Homogamie	1,00	1,00	1,00
Hypergamie	0,69	0,63 +	0,63 +
Hypogamie	1,71 *	1,15	1,66 *

Pozn.: ***p ≤ 0,001 **p ≤ 0,010 *p ≤ 0,050 +p ≤ 0,1. Zdroj dat: GGS 1 (2005-2010/2011).

Výše předložené výsledky nyní shrnu a rozeberu v kontextu čtyř hypotéz:

Vzdělanostně homogamní nesezdaná soužití mají vyšší šanci na tranzici do manželství než vzdělanostně heterogamní nesezdaná soužití (hypotéza 1).

Výsledky analýzy tuto hypotézu potvrdily jen částečně. V Modelu 2, ve kterém jsem prezentovala poměry rizik pro všechny tři země dohromady, není hypergamie ani hypogamie významně asociovaná s tranzicí do manželství. Při zkoumání každé země zvlášť se ale objevily rozdíly. V Rakousku zůstal rozdíl v riziku homogamních, hypergamních a hypogamních nesezdaných soužití nevýznamný. V Polsku i v Česku ale hypergamie riziko významně redukuje – o 42 % a o 55 %. Hypogamie, ačkoliv riziko v Polsku mírně zvyšuje, nemá v žádné zemi významný vliv. Není tedy pravdou, že heterogamní vztahy jako celek mají nižší riziko tranzice než homogamní – výrazně záleží na tom, kdo má ve vztahu vyšší vzdělání a ve které zemi pár žije.

Vzdělanostně hypergamní nesezdaná soužití mají vyšší šanci na tranzici do manželství než vzdělanostně hypogamní manželství (hypotéza 2).

V odpovědi na první hypotézu je rovnou možné najít odpověď i na tuto. Výsledky analýzy ukázaly opak – hypogamní nesezdaná soužití mají vyšší riziko tranzice než hypergamní. Zatímco v Rakousku tento rozdíl není statisticky významný, v dalších dvou zemích jsem objevila rozdíly významné na hladině významnosti 0,1. Druhou hypotézu tedy analýza nepotvrdila.

Asociace mezi relativním vzděláním partnerů v nesezdaných soužitích a šancí na manželství je nejslabší v Rakousku (hypotéza 3).

Tuto hypotézu výsledky analýzy, shrnuté v tabulce 8, potvrdily. Zatímco v Rakousku má jak hypogamie, tak i hypergamie statisticky nevýznamný efekt na tranzici do manželství, v Polsku a Česku hypergamie výrazně a významně (o 42 % a 55 %) snižuje riziko tranzice do manželství.

Asociace mezi relativním vzděláním partnerů v nesezdaných soužitích a rizikem tranzice do manželství je slabší u těch soužití, která vznikla později (hypotéza 4).

Hypotézu musím na základě dat zamítnout. Ačkoliv byly některé poměry rizik statisticky nevýznamné, hypergamní kohabitace měly ve všech zkoumaných obdobích nižší riziko tranzice do manželství než homogamní, a hypergamní kohabitace měly naopak riziko vyšší.

ANALÝZA

Výsledky analýzy neukázaly, že by se rozdíl v rizicích na základě relativního vzdělání partnerů v čase snižoval.

5 Závěrečná diskuze

Nesezdaná soužití prošla v minulém a současném století velkými změnami. Původně marginální fenomén spojený především s chudými lidmi se postupně stal společensky přijatelnou fází partnerství, a v některých zemích dokonce dlouhodobou alternativou manželství [Nazio 2008; Kiernan 2002]. I dnes ale lidé přikládají nesezdaným soužitím různé významy. Zatímco v jihoevropských zemích a v Polsku tato soužití nejsou příliš běžná, mají krátké trvání a nejsou přijatelným rodinným uspořádáním pro výchovu dětí, ve Švédsku se téměř neliší od manželství [Heuveline, Timberlake 2004; Matysiak 2009]. Mezi dvěma extrémy se nachází ostatní evropské státy – například Česko, kde kohabitace slouží jako předstupeň manželství a součást námluv [Heuveline, Timberlake 2004; Kreidl, Štípková 2012], nebo Rakousko, kde je kohabitace běžným uspořádáním mladých párů, které si manželství většinou spojují až s pozdější fází života, vyspělostí a stabilitou [Berghammer, Fliegenschnee, Schmidt 2014]. V zemích, kde jsou nesezdaná soužití běžnou formou partnerství, už lidé manželství nepovažují za nutnost, ale spíše za volbu a životní krok, který považují za symbol úspěchu nebo statusu [Sassler, Lichter 2020].

V těch zemích, kde nesezdaná soužití trvají krátce, slouží také jako manželství na zkoušku. Některá soužití se po této zkoušce rozpadnou, jiná přežijí, a některá se změní v manželství [Blossfeld 2009; Schwartz 2010]. O tom, zda se nesezdaní partneři vezmou, může rozhodnout třeba podobnost jejich hodnot, životních stylů a postojů – faktorů, které jsou úzce propojené se vzděláním [Mäenpää 2015; Schwartz 2010]. Vzdělání partnerů může hrát roli i z ekonomických důvodů, jelikož vzít si stejně vzdělaného partnera je menší riziko než vzít si někoho s nižším vzděláním, a to především v době ekonomické nejistoty a krize [Katrňák, Kreidl, Fónadová 2006]. Partneři se stejným vzděláním proto můžou mít vyšší pravděpodobnost manželství než partneři, kteří se svým vzděláním odlišují, jak zjistila Schwartz [2010] ve svém výzkumu selektivních odchodů z nesezdaných soužití. V některých zemích ale nesezdaná soužití nejsou manželstvím na zkoušku, a jsou spíše jeho alternativou. Pokud se od manželství tolik neliší, tranzice do manželství by v těchto zemích neměly být tolik závislé na charakteristikách párů, jako je například relativní vzdělání – výběr mezi nesezdaným soužitím a manželstvím by měl záviset spíše na preferencích každého páru. Dosud

však neexistuje žádná studie, která by se zabývala spojitostí mezi relativním vzděláním partnerů v nesezdaných soužitích a tranzicemi do manželství v různých zemích. Výzkumnice, které se zaměřovaly na tranzice nesezdaných soužití do manželství, tento problém zkoumaly na národní úrovni [Schwartz 2010; Mäenpää 2015]. Hamplová [2009], která zkoumala relativní vzdělání v nesezdaných soužitích a manželstvích v různých evropských zemích, se zase zaměřila rozdíl v již existujících svazcích a nestudovala selektivní odchody z nesezdaných soužití do manželství.

Ve své práci jsem proto zkoumala, jaká je asociace mezi relativním vzděláním nesezdaných partnerů a tranzicemi do manželství ve třech evropských zemích – v Rakousku, Polsku a Česku. V Rakousku mají nesezdaná soužití k manželství nejbližší [Heuveline, Timberlake 2004]. Předpokládala jsem proto, že asociace mezi relativním vzděláním partnerů a tranzicemi do manželství tam bude nejslabší. Kromě toho jsem předpokládala, že ve všech zemích povedou hypergamní soužití k manželství častěji než hypogamní. Přestože se partnerské preference mužů a žen přibližují, i v jedenadvacátém století totiž někteří kladou větší důraz na ekonomickou pozici mužů, kteří jsou často považováni za živitelé rodin [Hamplová 2002; Sullivan, Gershuny, Robinson 2018; Šťastná, Palonciová 2011]. V souladu s teorií difúzního procesu [Nazio 2008] jsem také předpokládala, že asociace mezi relativním vzděláním kohabituujících partnerů a tranzicemi do manželství v čase zeslabuje. K testování hypotéz jsem použila data z první vlny mezinárodního panelového výběrového šetření GGS [Generations and Gender Programme 2019] ze tří evropských zemí – Rakouska, Polska a Česka –, které k sobě mají geograficky blízko, ale z hlediska významu nesezdaných soužití se od sebe liší. Analyzovala jsem minulé i současné vztahy respondentů uvedené v partnerských historiích. Analytický soubor obsahoval celkem 5 895 respondentů, z nichž 662 mělo více než jedno nesezdané soužití. Pracovala jsem tedy s 6 660 vztahy. Riziko tranzice do manželství podle relativního vzdělání nesezdaných partnerů jsem zjišťovala metodou Coxovy regrese.

Výsledky analýzy v nesouladu s mými předpoklady ukázaly, že heterogamní nesezdaná soužití nemají ve všech zemích významně nižší riziko tranzice než homogamní, a kromě země záleží i na tom, zda je partnerství hypergamní nebo hypogamní. Zatímco hypogamie není v žádné zemi významně asociovaná s tranzicí do manželství, hypergamie riziko tranzice – tedy toho, že nesezdaný pár vstoupí do manželství –

v Polsku a v Česku redukuje, a to o 42 % a o 55 %. Oproti mým očekáváním se ukázalo, že kohabitanice, v nichž má vyšší vzdělání žena, mají vyšší riziko tranzice do manželství než kohabitanice, v nichž má vyšší vzdělání muž, ačkoliv v Rakousku rozdíl mezi hypogamii a hypergamii není statisticky významný. Co ale analýza potvrdila, je předpoklad, že asociace bude nejslabší v Rakousku, kde mají nesezdaná soužití blíže k manželství než v Polsku a Česku. Závislost asociace na tom, kdy kohabitanice vznikly, jsem však v analýze neobjevila.

Z výsledků vyplývá několik zajímavých a přínosných zjištění. Selektivní proces ve vybraných třech zemích funguje jinak, než jsem předpokládala. Zatímco v USA podle Schwartz [2010] vedou homogamní kohabitanice k manželství častěji než ty heterogamní, v mnou analyzovaných zemích není efekt vzdělanostní heterogamie tak jednoznačný. Studie Schwartz [2010] se ale liší v tom, že v ní nerozlišovala hypergamní a hypogamní svazky. Výsledky mé analýzy přitom ukázaly, že hypergamie a hypogamie na riziko tranzice do manželství působí odlišně – s výjimkou Rakouska, kde k selektivním odchodům z nesezdaných soužití na základě relativního vzdělání nedochází. V Polsku v Česku to ale překvapivě byla hypogamní soužití (tedy ta, ve kterých má vyšší vzdělání žena), a ne hypergamní, která při kontrole vzdělání muže a ženy nejčastěji vedla k manželství.

Důvodem, proč vedou soužití se vzdělanější ženou nejčastěji k manželství, by mohl být poměr moci ve vztahu. Ten totiž není vždy vyrovnaný a závisí na tom, jaký mají partneři sociální status. Jelikož existují důkazy [např. Blakemore, Lawton, Vartanian 2005], že ženy chtějí manželství více než muži, zčásti nejspíš i kvůli požadavkům společnosti, může být pro ženu s vyšším vzděláním jednodušší si vstup do manželství v nesezdaném soužití prosadit. Přestože data z hloubkových rozhovorů prozrazují, že muži mají typicky větší moc rozhodovat o budoucnosti vztahu [Sassler, Miller 2010], jsou to často kohabituující ženy, kdo diskuzi o manželství nastoluje. Ženy s vysokoškolským vzděláním mají v tomto ohledu největší výhodu a častěji svou moc používají k tomu, aby k uzavření sňatku došlo [Miller, Sassler 2019]. Pokud je žena vzdělanější než její partner, plyne tato její vyjednávací výhoda možná i z toho, že je pro ni jednodušší ze vztahu odejít než pro méně vzdělanou ženu – díky její větší finanční nezávislosti nebo většímu množství alternativ ke stávajícímu vztahu [Kreager et al. 2013; Levinger 1976].

To, že mají hypogamní soužití vyšší riziko manželství, by mohl znamenat, že vyšší socioekonomický status žen není pro manželství překážkou. Je ale třeba brát na vědomí, že data neobsahovala další měřítko socioekonomického statusu, které v tranzici do manželství mohou hrát roli. Pokud má žena vyšší vzdělání než muž, nemusí to znamenat, že má také vyšší příjem, jelikož v některých vzdělanostních kategoriích mají muži už na začátku své kariéry vyšší příjmy než ženy, a příjmy mužů s věkem rostou výrazněji než příjmy žen [Doren, Lin 2019]. Rodičovství tuto nerovnost ještě umocňuje – zatímco otcové jsou v příjmech oproti bezdětným mužům zvýhodněni, mateřství je spojeno s příjmovou penalizací [Perry-Jenkins, Gerstel 2020]. Výsledek analýzy tedy nemusí znamenat, že idea muže jako živitele rodiny je už překonaná – i ve vzdělanostně hypogamních soužitích to může být právě muž, kdo vydělává více peněz. Přesto práce přinesla hodnotné zjištění – v těch zemích, kde kohabitace prochází selektivním procesem, vedou k manželství nejčastěji soužití, v nichž má žena vyšší vzdělání než muž.

Prozkoumat, jak tranzice do manželství souvisejí s relativními příjmy partnerů, může být cílem dalších výzkumů. Stejně tak se další výzkumy mohou zaměřit na to, jakou roli v tranzici do manželství hraje narození dítěte, nebo jak na přechod do manželství působí to, když si jeden z partnerů v nesezdaném soužití zvýší vzdělání. Tyto výzkumné otázky jsem do své práce nezařadila, jelikož v mnou používaných partnerských historiích nebyly k dispozici všechny potřebné proměnné týkající se partnerů a nesezdaných párů. Kromě již zmíněných limitů měla analýza i další omezení. Z praktických důvodů jsem pracovala pouze se třemi zeměmi. Obsažení více zemí s více typy nesezdaných soužití by umožnilo provést robustnější analýzu. Pracovala jsem navíc s retrospektivními informacemi o nesezdaných soužitích, které se pojí s několika problémy, na něž ve své stati upozorňují Hayford a Morgan [2008]. Je jimi například tendence některá soužití (především ta dávnější nebo ta, která nevedla k manželství) zamlčet. Přiznávání nesezdaných soužití navíc roste s tím, jak se stávají společensky přijatelnějšími. Je proto možné, že v zemích, kde nesezdaná soužití nejsou tak běžná (např. v Polsku), respondenti některá soužití ve výběrovém šetření vynechávali. S retrospektivními daty o partnerských vztazích (i dalších tématech) se vždy váže i problém zapomínání. Reimondos, Evans a Gray [2011] například ukázaly, že lidé, kteří zažili více vztahů, mají větší problémy s uváděním dat týkajících se těch předchozích. Problém zapomínání se týká především nesezdaných soužití, která jsou na rozdíl

od manželství méně institucionalizovaná [Reimondos, Evans, Gray 2011]. Jedním z limitů analýzy je i omezení vzorku na respondenty do 45 let. Formování kohabitací v pozdějším věku přitom v Evropě není vůbec ojedinělé [Hamplová 2012]. Obohacení analýzy o kohabitace starších lidí by mohlo přinést další zajímavé výsledky. Nakonec je nutné poznamenat, že ačkoliv přinesla analýza věcně vysoce významné a zajímavé výsledky, jejich statistická významnost je slabší. Řešením tohoto problému by mohl být větší analytický vzorek, případně podrobnější klasifikace vzdělání nebo používání všech možných kombinací vzdělání partnerů namísto vzdělanostní homogamie, hypergamie a hypogamie.

I přes diskutovaná omezení dle mého názoru práce přinesla zajímavé výsledky. Nejdůležitějším zjištěním je to, že selektivní odchody z nesezdaných soužití, tak jak je popsala Schwartz [2010], nejsou univerzálním procesem. To, zda nesezdané soužití povede k manželství, nebo ne, nemusí vždy záviset na relativním vzdělání mužů a žen. V Rakousku, které bylo jednou ze zkoumaných zemí, tomu tak není. V Polsku a v Česku na relativním vzdělání při přechodu do manželství naopak záleží. Tyto výsledky naznačují, že přestože už difúzní proces [Nazio 2008] rozšířil kohabitace do všech evropských krajín, lidé v nich kohabitacím stále přiřkládají odlišné významy. Americká socioložka Wendy D. Manning [2020] napsala, že nesezdaná soužití zažívají boom, se kterým se sociální vědy snaží udržovat krok. Věřím, že tato práce přispěla svým dílem k jejich hlubšímu poznání.

Použité zdroje

Allison, P. D. 2014. *Event History and Survival Analysis*. Second Edition. Los Angeles: SAGE.

Baizan, P., A. Aassve, F. C. Billari. 2003. „Cohabitation, Marriage, and First Birth: The Interrelationship of Family Formation Events in Spain." *European Journal of Population* 19 (2): 147–169, <http://dx.doi.org/10.1023/A:1023343001627>.

Baranowska-Rataj, A. 2014. „What Would Your Parents Say? The Impact of Cohabitation Among Young People on Their Relationships with Their Parents." *Journal of Happiness Studies* 15 (6): 1313–1332, <http://dx.doi.org/10.1007/s10902-013-9477-0>.

Baranowska-Rataj, A., M. Mynarska, D. Vignoli. 2014. „A Dirty Look From The Neighbors. Does Living In A Religious Neighborhood Prevent Cohabitation?" *Working Papers* 71 [online]. Warsaw: Institute of Statistics and Demography, Warsaw School of Economics [cit. 13. 8. 2020]. Dostupné z: <https://ideas.repec.org/p/isd/wpaper/71.html>.

Becker, G. S. 1965. „A Theory of the Allocation of Time." *The Economic Journal* 75 (299): 493–517, <http://dx.doi.org/10.2307/2228949>.

Becker, G. S. 1981. *A Treatise on the Family*. Cambridge: Harvard University Press.

Becker, G. S. 1985. „Human Capital, Effort, and the Sexual Division of Labor." *Journal of Labor Economics* 3 (1, Part 2): S33–S58, <http://dx.doi.org/10.1086/298075>.

Bellani, D., G. Esping-Andersen, L. Nedoluzhko. 2017. „Never Partnered: A Multilevel Analysis of Lifelong Singlehood." *Demographic Research* 37: 53–100, <http://dx.doi.org/10.4054/DemRes.2017.37.4>.

Berghammer, C., K. Fliegenschnee, E. -M. Schmidt. 2014. „Cohabitation and Marriage in Austria." *Demographic Research* 31: 1137–1166, <http://dx.doi.org/10.4054/DemRes.2014.31.37>.

Billari, F. C., A. C. Liefbroer. 2010. „Towards a New Pattern of Transition to Adulthood?" *Advances in Life Course Research* 15 (2-3): 59–75, <http://dx.doi.org/10.1016/j.alcr.2010.10.003>.

Blackwell, D. L., D. T. Lichter. 2000. „Mate Selection Among Married and Cohabiting Couples." *Journal of Family Issues* 21 (3): 275–302, <http://dx.doi.org/10.1177/019251300021003001>.

Blackwell, D. L., D. T. Lichter. 2004. „Homogamy among Dating, Cohabiting and Married Couples." *Sociological Quarterly* 45 (4): 719–737, <http://dx.doi.org/10.1111/j.1533-8525.2004.tb02311.x>.

Blakemore, J. E. O., C. A. Lawton, L. R. Vartanian. 2005. „I Can't Wait to Get Married: Gender Differences in Drive to Marry." *Sex Roles* 53 (5–6): 327–335, <http://dx.doi.org/10.1007/s11199-005-6756-1>.

Blossfeld, H. -P. 2009. „Educational Assortative Marriage in Comparative Perspective." *Annual Review of Sociology* 35 (1): 513–530, <http://dx.doi.org/10.1146/annurev-soc-070308-115913>.

Blossfeld, H. -P., A. Timm. 2003a. „Educational Systems as Marriage Markets in Modern Societies: A Conceptual Framework." Pp. 1–18 in Blossfeld, H.-P., A. Timm (eds.). *Who marries whom?: Educational Systems as Marriage Markets in Modern Societies*. Boston: Kluwer Academic.

Blossfeld, H. -P., A. Timm. 2003b. „Assortative Mating in Cross-National Comparison: A Summary of Results and Conclusion." Pp. 331–342 in Blossfeld, H.-P., A. Timm (eds.). *Who marries whom?: Educational Systems as Marriage Markets in Modern Societies*. Boston: Kluwer Academic.

Brines, J. 1994. „Economic Dependency, Gender, and the Division of Labor at Home." *American Journal of Sociology* 100 (3): 652–688, <http://dx.doi.org/10.1086/230577>.

Brown, S. L., J. R. Bulanda, G. R. Lee. 2012. „Transitions Into and Out of Cohabitation in Later Life." *Journal of Marriage and Family* 74 (4): 774–793, <http://dx.doi.org/10.1111/j.1741-3737.2012.00994.x>.

Buss, D. M., T. K. Shackelford, L. A. Kirkpatrick, R. J. Larsen. 2001. „A Half Century of Mate Preferences: The Cultural Evolution of Values." *Journal of Marriage and Family* 63 (2): 491–503, <http://dx.doi.org/10.1111/j.1741-3737.2001.00491.x>.

POUŽITÉ ZDROJE

- Di Giulio, P., R. Impicciatore, M. Sironi. 2019. „The Changing Pattern of Cohabitation: A Sequence Analysis Approach." *Demographic Research* 40: 1211–1248, <http://dx.doi.org/10.4054/DemRes.2019.40.42>.
- Domański, H., D. Przybysz. 2007. „Educational Homogamy in 22 European Countries." *European Societies* 9 (4): 495–526, <http://dx.doi.org/10.1080/14616690701314119>.
- Domínguez-Folgueras, M. 2013. „Is Cohabitation More Egalitarian? The Division of Household Labor in Five European Countries." *Journal of Family Issues* 34 (12): 1623–1646, <http://dx.doi.org/10.1177/0192513X12464948>.
- Doren, C., K. Y. Lin. 2019. „Diverging Trajectories or Parallel Pathways? An Intersectional and Life Course Approach to the Gender Earnings Gap by Race and Education." *Socius: Sociological Research for a Dynamic World* 5, <http://dx.doi.org/10.1177/2378023119873816>.
- Duncan, S., A. Barlow, G. James. 2005. „Why don't they marry? Cohabitation, commitment and DIY marriage." *Child and Family Law Quarterly* [online] 17 (3) [cit. 12. 6. 2020]: 383–398. Dostupné z: https://papers.ssrn.com/sol3/papers.cfm?abstract_id=2029619.
- Duvander, A. -Z. E. 1999. „The Transition Form Cohabitation to Marriage: A Longitudinal Study of the Propensity to Marry in Sweden in the Early 1990s." *Journal of Family Issues* 20 (5): 698–717, <http://dx.doi.org/10.1177/019251399020005007>.
- Esteve, A., C. R. Schwartz, J. Bavel, I. Permanyer, M. Klesment, J. García Román. 2016. „The End of Hypergamy: Global Trends and Implications." *Population* 42 (4): 615–626, <http://dx.doi.org/10.1111/padr.12012>.
- Fales, M. R., D. A. Frederick, J. R. Garcia, K. A. Gildersleeve, M. G. Haselton, H. E. Fisher. 2016. „Mating markets and bargaining hands: Mate preferences for attractiveness and resources in two national U.S. studies." *Personality and Individual Differences* 88: 78–87, <http://dx.doi.org/10.1016/j.paid.2015.08.041>.
- Ferber, M. A., B. G. Birnbaum. 1977. „The "New Home Economics: " Retrospects and Prospects." *Journal of Consumer Research* 4 (1): 19–28, <http://dx.doi.org/10.1086/208675>.

Gauthier, A. H., S. L. F. Cabaço, T. Emery. 2018. „Generations and Gender Survey study profile." *Longitudinal and Life Course Studies* 9 (4): 456–465, <http://dx.doi.org/10.14301/llcs.v9i4.500>.

Generations and Gender Programme. 2019. *Generations and Gender Survey (GGS) - Wave 1*. DANS. <https://doi.org/10.17026/dans-z5z-xn8g>.

Greenwood, J., N. Guner, G. Kocharkov, C. Santos. 2014. „Marry Your Like: Assortative Mating and Income Inequality." *American Economic Review* 104 (5): 348–353, <http://dx.doi.org/10.1257/aer.104.5.348>.

Hamplová, D. 2002. „Marriage and Cohabitation: Qualitative Differences in Partnership Arrangements." *Sociologický Časopis / Czech Sociological Review* [online] 38 (6) [cit. 31. 5. 2020]: 771–788. Dostupné z: <https://sreview.soc.cas.cz/pdfs/csr/2002/06/05.pdf>.

Hamplová, D. 2009. „Educational Homogamy Among Married and Unmarried Couples in Europe." *Journal of Family Issues* 30 (1): 28–52, <http://dx.doi.org/10.1177/0192513X08324576>.

Hamplová, D. 2012. „Manželství a nesezdané soužití po padesátce." *Naše společnost* [online] 1 [cit. 15. 7. 2020]: 3–8. Dostupné z: https://cvvm.soc.cas.cz/media/com_form2content/documents/c7/a2375/f96/Manzelstvi%20a%20nesezdane%20souziti%20po%20padesatce.pdf.

Hamplová, D. 2015. „Nesezdané soužití – společné bydlení bez společné peněženky?" *Sociologický časopis* 51 (2): 261–278, <http://dx.doi.org/10.13060/00380288.2015.51.2.161>.

Hamplová, D., C. Le Bourdais. 2008. „Educational Homogamy of Married and Unmarried Couples in English and French Canada." *Canadian Journal of Sociology* [online] 33 (4) [cit. 26. 1. 2020]: 845–872. <https://www.soc.cas.cz/sites/default/files/publikace/770-10687-1-pb.pdf>.

Hamplová, D., C. Le Bourdais, É. Lapierre-Adamcyk. 2014. „Is the Cohabitation-Marriage Gap in Money Pooling Universal?" *Journal of Marriage and Family* 76 (5): 983–997, <http://dx.doi.org/10.1111/jomf.12138>.

POUŽITÉ ZDROJE

Hayford, S. R., S. P. Morgan. 2008. „The Quality of Retrospective Data on Cohabitation." *Demography* 45 (1): 129–141, <http://dx.doi.org/10.1353/dem.2008.0005>.

Hiekel, N., A. C. Liefbroer, A. -R. Poortman. 2014. „Understanding Diversity in the Meaning of Cohabitation Across Europe." *European Journal of Population* 30 (4): 391–410, <http://dx.doi.org/10.1007/s10680-014-9321-1>.

Hou, F., J. Myles. 2008. „The Changing Role of Education in the Marriage Market: Assortative Marriage in Canada and the United States since the 1970s." *Canadian Journal of Sociology* 33 (2): 337–366, <http://dx.doi.org/10.29173/cjs551>.

Huang, P. M., P. J. Smock, W. D. Manning, C. A. Bergstrom-Lynch. 2011. „He Says, She Says: Gender and Cohabitation." *Journal of Family Issues* 32 (7): 876–905, <http://dx.doi.org/10.1177/0192513X10397601>.

Chaloupková, J. 2011. „Nejdříve dítě, potom svatba? Rodinné dráhy neprovdaných matek." *Gender, rovné příležitosti, výzkum* [online] 12 (2) [cit. 12. 6. 2020]: 30–39. Dostupné z: https://www.genderonline.cz/uploads/b1e895bb8eb427604f42286f7ef7f732977d8a9b_nejdrive-dite-potom-svatba.pdf.

Cherlin, A. J. 2020. „Degrees of Change: An Assessment of the Deinstitutionalization of Marriage Thesis." *Journal of Marriage and Family* 82 (1): 62–80, <http://dx.doi.org/10.1111/jomf.12605>.

Chudnovskaya, M., R. Kashyap. 2020. „Is the End of Educational Hypergamy the End of Status Hypergamy? Evidence from Sweden." *European Sociological Review* 36 (3): 351–365, <http://dx.doi.org/10.1093/esr/jcz065>.

Jonason, P. K., C. N. Antoon. 2019. „Mate Preferences for Educated Partners: Similarities and Differences in the Sexes Depend on Mating Context." *Personality and Individual Differences* 148: 57–61, <http://dx.doi.org/10.1016/j.paid.2019.05.036>.

Kalmijn, M. 1998. „Intermarriage and Homogamy: Causes, Patterns, and Trends." *Annual Review of Sociology* 24: 395–421, <http://dx.doi.org/10.1146/annurev.soc.24.1.395>.

Kalmijn, M. 2011. „The Influence of Men’s Income and Employment on Marriage and Cohabitation: Testing Oppenheimer’s Theory in Europe." *European Journal of Population / Revue européenne de Démographie* 27 (3): 269–293, <http://dx.doi.org/10.1007/s10680-011-9238-x>.

Kalmijn, M. 2013. „The Educational Gradient in Marriage: A Comparison of 25 European Countries." *Demography* 50 (4): 1499–1520, <http://dx.doi.org/10.1007/s13524-013-0229-x>.

Katrňák, T. 2008a. *Spříznění volbou? Homogamie a heterogamie manželských párů v České republice*. Praha: Sociologické nakladatelství.

Katrňák, T. 2008b. „Educational Assortative Mating in the Czech Republic, Slovakia and Hungary between 1976 and 2003". *Sociologia* [online] 40 (3) [cit. 19. 1. 2020]: 236–257.

Katrňák, T., M. Kreidl, L. Fónadová. 2006. „Trends in Educational Assortative Mating in Central Europe: the Czech Republic, Slovakia, Poland, and Hungary, 1988-2000." *European Sociological Review* 22 (3): 309–322, <http://dx.doi.org/10.1093/esr/jci059>.

Kiernan, K. 2002. Cohabitation in Western Europe: Trends, Issues, and Implications. Pp. 3-31 in A. Booth & A. C. Crouter (Eds.), *Just living together: Implication of cohabitation on families, children, and social policy*. Mahwah, NJ: Erlbaum.

Klímová Chaloupková, J. 2018. „The Division of Housework in Czech Married and Cohabiting Couples: Does the Type of Union Have an Effect and What's Considered Fair?" *Czech Sociological Review* 54 (4): 593–624, <http://dx.doi.org/10.13060/00380288.2018.54.4.415>.

Kreager, D. A., R. B. Felson, C. Warner, M. R. Wenger. 2013. „Women's Education, Marital Violence, and Divorce: A Social Exchange Perspective." *Journal of Marriage and Family* 75 (3): 565–581, <http://dx.doi.org/10.1111/jomf.12018>.

Kreidl, M. 2010. „Dochází v ČR ke konvergenci hodnotového profilu lidí žijících v manželství a nesezdaném soužití?" *Sociální studia* 7 (4): 85–100, <http://dx.doi.org/10.5817/soc2010-4-85>.

Kreidl, M. 2012. „Educational Stratification of Marriage Entry under Different Political and Economic Regimes: Evidence from the Czech Republic during the Second Half of the 20th Century." *Population*

POUŽITÉ ZDROJE

Review [online] 51 (2) [cit. 12. 6. 2020]: 151–178. Dostupné z:
<https://www.muse.jhu.edu/article/493925>.

Kreidl, M., M. Štípková, 2012. „Výskyt a načasování nesezdaných soužití v současné ČR.“ *Demografie* [online] 54 (2) [cit. 12. 6. 2020]: 120–137. Dostupné z:
<https://www.czso.cz/documents/10180/20555365/180312q2.pdf/45b42c95-af98-426c-b491-81b7c948829b?version=1.0>.

Levinger, G. 1976. „A Social Psychological Perspective on Marital Dissolution." *Journal of Social Issues* 32 (1): 21–47,
<http://dx.doi.org/10.1111/j.1540-4560.1976.tb02478.x>.

Manning, W. D. 2020. „Young Adulthood Relationships in an Era of Uncertainty: A Case for Cohabitation." *Demography* 57 (3): 799–819,
<http://dx.doi.org/10.1007/s13524-020-00881-9>.

Mare, R. D. 1991. „Five Decades of Educational Assortative Mating." *American Sociological Review* 56 (1): 15–32,
<http://dx.doi.org/10.2307/2095670>.

Matysiak, A. 2009. „Is Poland Really 'Immune' to the Spread of Cohabitation?" *Demographic Research* 21: 215–234,
<http://dx.doi.org/10.4054/DemRes.2009.21.8>.

Mäenpää, E. 2015. „Socio-economic homogamy and its effects on the stability of cohabiting unions." *Finnish Yearbook of Population Research* 50, <http://dx.doi.org/10.23979/fypr.51043>.

Miller, A. J., S. Sassler. 2019. „'Don't Force My Hand': Gender and Social Class Variation in Relationship Negotiation." *Arizona State Law Journal* [online] 51 (4) [cit. 9. 8. 2020]: 1369–1394. Dostupné z:
<http://arizonastatelawjournal.org/2020/02/19/dont-force-my-hand-gender-and-social-class-variation-in-relationship-negotiation/>.

Mynarska, M., L. Bernardi. 2007. „Meanings and attitudes attached to cohabitation in Poland." *Demographic Research* 16: 519–554,
<http://dx.doi.org/10.4054/DemRes.2007.16.17>.

Mynarska, M., A. Matysiak. 2010. „Diffusion of cohabitation in Poland." *Studia Demograficzne* [online] 157-158 (1-2) [cit. 13. 8. 2020]: 11–26. Dostupné z:

<http://yadda.icm.edu.pl/yadda/element/bwmeta1.element.ekon-element-000171228725>.

Nazio, T. 2008. *Cohabitation, Family and Society*. New York: Routledge.

Oppenheimer, V. K. 1988. „A Theory of Marriage Timing." *American Journal of Sociology* [online] 94 (3) [cit. 16. 1. 2020]: 563–591.

Pasupathi, M. 2002. „Arranged Marriages." Pp. 211-235 in Yalom, M., L. Carstensen, E. Freedman, B. Gulpi. *Inside the American Couple: New Thinking, New Challenges*. Berkeley: University of California Press.

Perelli-Harris, B., L. Bernardi. 2015. „Exploring social norms around cohabitation: The life course, individualization, and culture." *Demographic Research* 33: 701–732, <http://dx.doi.org/10.4054/DemRes.2015.33.25>.

Perelli Harris, B., A. Berrington, N. Sánchez Gassen, P. Galezewska, J. A. Holland. 2017. „The Rise in Divorce and Cohabitation: Is There a Link?" *Population & Development Review* 43 (2): 303–329, <http://dx.doi.org/10.1111/padr.12063>.

Perry-Jenkins, M., N. Gerstel. 2020. „Work and Family in the Second Decade of the 21st Century." *Journal of Marriage and Family* 82 (1): 420–453, <http://dx.doi.org/10.1111/jomf.12636>.

Potarca, G. 2017. „Does the Internet Affect Assortative Mating? Evidence from the U.S. and Germany." *Social Science Research* 61: 278–297, <http://dx.doi.org/10.1016/j.ssresearch.2016.06.019>.

Press, J. E. 2004. „Cute butts and housework: A gynocentric theory of assortative mating." *Journal of Marriage and Family* 66 (4): 1029–1033, <http://dx.doi.org/10.1111/j.0022-2445.2004.00074.x>.

Pullum, T. W., A. Peri. 2010. „A Multivariate Analysis of Homogamy in Montevideo, Uruguay." *Population Studies* 53 (3): 361–377, <http://dx.doi.org/10.1080/00324720308086>.

Qian, Y. 2017. „Gender Asymmetry in Educational and Income Assortative Marriage." *Journal of Marriage* 79 (2): 318–336, <http://dx.doi.org/10.1111/jomf.12372>.

POUŽITÉ ZDROJE

Redmond, P., S. McGuinness. 2018. „The Gender Wage Gap in Europe: Job Preferences, Gender Convergence and Distributional Effects." *Oxford Bulletin of Economics and Statistics* 81 (3): 564–587, <http://dx.doi.org/10.1111/obes.12282>.

Reimondos, A., A. Evans, E. Gray. 2011. „Reports of Relationship Timing: Missing Data and Couple Agreement." *Survey Research Methods* 5 (2): 75–87, <http://dx.doi.org/10.18148/srm/2011.v5i2.4662>.

Reznik, O. 2014. „Economic Factors of Marriage and Cohabitation in European Countries." *Economics & Sociology* 7 (1): 131–141, <http://dx.doi.org/10.14254/2071-789X.2014/7-1/12>.

Saarela, J., F. Finnäs. 2014. „Transitions Within and From First Unions: Educational Effects in an Extended Winnowing Model." *Marriage & Family Review* 50 (1): 35–54, <http://dx.doi.org/10.1080/01494929.2013.851053>.

Sassler, S., D. T. Lichter. 2020. „Cohabitation and Marriage: Complexity and Diversity in Union-Formation Patterns." *Journal of Marriage and Family* 82 (1): 35–61, <http://dx.doi.org/10.1111/jomf.12617>.

Sassler, S., A. J. Miller. 2010. „Waiting to Be Asked: Gender, Power, and Relationship Progression Among Cohabiting Couples." *Journal of Family Issues* 32 (4): 482–506, <http://dx.doi.org/10.1177/0192513X10391045>.

Schwartz, C. R. 2010. „Pathways to Educational Homogamy in Marital and Cohabiting Unions." *Demography* 47 (3): 735–753, <http://dx.doi.org/10.1353/dem.0.0124>.

Schwartz, C. R. 2013. „Trends and Variation in Assortative Mating: Causes and Consequences". *Annual Review of Sociology* 39 (1): 451–470, <http://dx.doi.org/10.1146/annurev-soc-071312-145544>.

Schwartz, C. R., R. D. Mare. 2005. „Trends in Educational Assortative Marriage From 1940 to 2003." *Demography* 42 (4): 621–646, <http://dx.doi.org/10.1353/dem.2005.0036>.

Schwartz, C. R., H. Han. 2014. „The Reversal of the Gender Gap in Education and Trends in Marital Dissolution." *American Sociological Review* 79 (4): 605–629, <http://dx.doi.org/10.1177/0003122414539682>.

- Shafer, K., Z. Qian. 2010. „Marriage Timing and Educational Assortative Mating." *Journal of Comparative Family Studies* 41 (5): 661–691, <http://dx.doi.org/10.3138/jcfs.41.5.661>.
- Smits, J., H. Park. 2009. „Five Decades of Educational Assortative Mating in 10 East Asian Societies." *Social Forces* 88 (1): 227–255, <http://dx.doi.org/10.1353/sof.0.0241>.
- Smock, P. J. 2000. „Cohabitation in The United States: An Appraisal of Research Themes, Findings, and Implications." *Annual Review of Sociology* 26: 1–20, <http://dx.doi.org/10.1146/annurev.soc.26.1.1>.
- Sprecher, S., A. Econie, S. Treger. 2018. „Mate Preferences in Emerging Adulthood and Beyond: Age Variations in Mate Preferences and Beliefs about Change in Mate Preferences." *Journal of Social and Personal Relationships* 36 (10): 3139–3158, <http://dx.doi.org/10.1177/0265407518816880>.
- StataCorp. 2013. *Stata Survival Analysis and Epidemiological Tables Reference Manual* [online] [cit. 23. 6. 2020]. College Station, TX: Stata Press. Dostupné z: <https://www.stata.com/manuals13/st.pdf>.
- StataCorp. 2015. *Stata Statistical Software: Release 14*. College Station, TX: StataCorp LP.
- Šťastná, A. 2011. „Analýza historie událostí (event history analýza) – možnosti a základní principy při studiu životních drah." *Data a výzkum – SDA Info 2011* [online] 5 (1) [cit. 30. 8. 2020]: 59–83. Dostupné z: http://dlib.lib.cas.cz/6976/1/Anna_Stastna_Analyza_historie_udalosti-moznosti_a_zakladni_principy_pri_studiu_zivotnich_drah.pdf.
- Šťastná, A., J. Paloncyová. 2011. „První partnerská soužití českých žen a mužů a rostoucí význam kohabitací." *Gender, rovné příležitosti, výzkum* [online] 12 (2) [cit. 12. 6. 2020]: 16–29.
- Sullivan, O., J. Gershuny, J. P. Robinson. 2018. „Stalled or Uneven Gender Revolution? A Long-Term Processual Framework for Understanding Why Change Is Slow." *Journal of Family Theory & Review* 10 (1): 263–279, <http://dx.doi.org/10.1111/jftr.12248>.
- Sweeney, M. M., M. Cancian. 2004. „The changing importance of white women's economic prospects for assortative mating." *Journal of*

POUŽITÉ ZDROJE

- Marriage and Family* 66 (4): 1015–1028,
<http://dx.doi.org/10.1111/j.0022-2445.2004.00073.x>.
- Thomas, R. J. 2020. „Online Exogamy Reconsidered: Estimating the Internet’s Effects on Racial, Educational, Religious, Political and Age Assortative Mating." *Social Forces* 98 (3): 1257–1286,
<http://dx.doi.org/10.1093/sf/soz060>.
- Thornton, A. 2009. „Historical and Cross-Cultural Perspectives on Marriage.“ Pp. 32 in Petrers, H. E. a Claire M. Kamp Dush (eds.) *Marriage and Family. Perspectives and Complexities*. New York: Columbia University Press.
- Thornton, A., W. G. Axinn, Y. Xie. 2007. *Marriage and cohabitation*. Chicago: University of Chicago Press.
- Tomášek, M. 2006. „Singles and Their Relationships: A Qualitative Look at Single and Non-Cohabiting Individuals in the Czech Republic." *Czech Sociological Review* 42 (1): 81–106,
<http://dx.doi.org/10.13060/00380288.2006.42.1.06>.
- Van Bavel, J. 2012. „The Reversal of Gender Inequality in Education, Union Formation and Fertility in Europe." *Vienna Yearbook of Population Research* 10: 127–154,
<http://dx.doi.org/10.1553/populationyearbook2012s127>.
- Van Bavel, J., C. R. Schwartz, A. Esteve. 2018. „The Reversal of the Gender Gap in Education and Its Consequences for Family Life." *Annual Review of Sociology* 44: 341–356, <http://dx.doi.org/10.1146/annurev-soc-073117-041215>.
- Vikat, A. et al. 2007. „Generations and Gender Survey (GGS)." *Demographic Research* 17: 389–440,
<http://dx.doi.org/10.4054/DemRes.2007.17.14>.
- Vítečková, M., L. Jílková. 2011. Nesezdané soužití – otázka pojmenování. *Lidé města / Urban People* [online] 13 (1) [cit. 12. 6. 2020]: 73–86. Dostupné z: <https://lidemesta.cuni.cz/LM-986-version1-viteckova.pdf>.
- Vítečková, M., J. Klímová Chaloupková. 2014. „De-Standardization of Family Trajectories: Childbearing in Unmarried Cohabitation Not Only as an Alternative but Also as a Pathway to Marriage." *Kontakt* 16 (2): e138–e148, <http://dx.doi.org/10.1016/j.kontakt.2014.05.001>.

- Walters, S. J. 2012. „Analyzing time to event outcomes with a Cox regression model." *Wiley Interdisciplinary Reviews: Computational Statistics* 4 (3): 310–315, <http://dx.doi.org/10.1002/wics.1197>.
- Whyte, S., B. Torgler. 2017. „Things Change with Age: Educational Assortment in Online Dating." *Personality and Individual Differences* 109: 5–11, <http://dx.doi.org/10.1016/j.paid.2016.12.031>.
- Zentner, M., K. Mitura. 2012. „Stepping Out of the Caveman’s Shadow: Nations’ Gender Gap Predicts Degree of Sex Differentiation in Mate Preferences." *Psychological Science* 23 (10): 1176–1185, <http://dx.doi.org/10.1177/0956797612441004>.
- Žilinčíková, Z., N. Hiekel. 2018. „Transition from Cohabitation to Marriage: The Role of Marital Attitudes in Seven Western and Eastern European Countries." *Comparative Population Studies / Zeitschrift für Bevölkerungswissenschaft* 43: 3–29, <http://dx.doi.org/10.12765/CPoS-2018-04en>.

Rejstřík

A

Aassve, 28
Antoon, 23
Axinn, 17, 24, 27

B

Baizan, 28
Baranowska-Rataj, 18, 34
Barlow, 15
Becker, 21, 22
Bellani, 25
Berghammer, 35, 57
Bernardi, 33, 34, 35
Billari, 19, 29
Birnbaum, 22
Blackwell, 15, 16, 28, 29, 36
Blakemore, 59
Blossfeld, 20, 23, 24, 25, 27, 29, 57
Brines, 27
Brown, 18, 19
Bulanda, 18, 19
Buss, 22, 23

C

Cabaço, 37, 38
Cancian, 23

D

Di Giulio, 32
Domański, 27, 28
Domínguez-Folgueras, 29
Doren, 24, 60
Duncan, 15
Duvander, 40

E

Econie, 21
Emery, 37, 38
Esping-Andersen, 25
Esteve, 16, 20, 22, 23, 25
Evans, 39, 60, 61

F

Fales, 21
Ferber, 22
Finnäs, 18
Fliegenschnee, 35, 57
Fónadová, 23, 27, 57

G

Gauthier, 37, 38
Generations and Gender Programme, 16,
37, 58
Gershuny, 30, 58
Gerstel, 24, 60
Grace, 15
Gray, 39, 60, 61
Greenwood, 20

H

Hamplová, 15, 18, 28, 29, 30, 36, 58, 61
Han, 40
Hayford, 37, 60
Heuveline, 15, 18, 31, 32, 33, 34, 35, 37, 38,
57, 58
Hiekel, 33, 41
Hoff, 23
Hou, 27
Huang, 29

Ch

Chaloupková, 35
Cherlin, 15, 18
Chudnovskaya, 21, 23, 30

I

Impicciatore, 32

J

Jenkins, 24, 60
Jílková, 15
Jonason, 23

K

Kalmijn, 24, 25, 30, 36
Kashyap, 21, 23, 30
Katrňák, 19, 20, 21, 23, 24, 26, 27, 57
Kiernan, 17, 18, 31, 32
Klímová Chaloupková, 29, 33
Kreager, 31, 59
Kreidl, 23, 26, 27, 28, 35, 57

L

Lapierre-Adamcyk, 29
Lawton, 59
Le Bourdais, 15, 28, 29
Lee, 18, 19
Levinger, 31, 59
Liefbroer, 19, 33
Lichter, 15, 16, 28, 29, 36, 57
Lin, 24, 60
Logan, 23

M

Mäenpää, 15, 16, 18, 20, 23, 25, 29, 36, 57,
58
Manning, 19, 61
Mare, 20, 25, 28
Matysiak, 33, 57
Miller, 59
Mitura, 22, 23, 30
Morgan, 37, 60
Myles, 27
Mynarska, 18, 33, 34

N

Nazio, 15, 16, 17, 18, 19, 27, 31, 32, 57, 58,
61
Nedoluzhko, 25
Newton, 23

O

Oppenheimer, 21

P

Paloncyová, 25, 35, 58
Park, 25
Pasupathi, 27
Perelli-Harris, 32, 35
Peri, 25
Perry, 24, 60
Poortman, 33

Potarca, 24, 26
Press, 22, 23
Przybysz, 27, 28
Pullum, 25

Q

Qian, 16, 20

R

Reimondos, 39, 60, 61
Reznik, 30, 33, 35
Robinson, 30, 58

S

Saarela, 18
Sassler, 15, 57, 59
Shafer, 20
Schmidt, 35, 57
Schwartz, 15, 16, 19, 20, 21, 22, 23, 25, 28,
29, 36, 40, 57, 58, 59, 61
Sironi, 32
Smits, 25
Smock, 31
Sprecher, 21
StataCorp, 40, 41
Sullivan, 30, 58
Sweeney, 23

Š

Šťastná, 25, 35, 39, 58
Štípková, 35, 57

T

Thomas, 26
Thornton, 17, 24, 26, 27
Timberlake, 15, 18, 31, 32, 33, 34, 35, 37,
38, 57, 58
Timm, 23, 24, 25
Tomášek, 25
Torgler, 26
Treger, 21

V

Van Bavel, 16, 20, 22, 23, 25
Vartanian, 59
Vignoli, 18, 34
Vikat, 37
Vítečková, 15, 33

REJSTŘÍK

W

Walters, 39
Whyte, 26

X

Xie, 17, 24, 27

Z

Zentner, 22, 23, 30

Ž

Žilinčková, 41