



**Správa Města
Sezimovo Ústí**
Průmyslová 1095, 390 02 Sezimovo Ústí II



Město
Sezimovo Ústí

Výroční zpráva 2010

Obsah:

1. Úvod
2. Organizační struktura organizace
3. Rozbor hospodaření organizace
4. Činnost jednotlivých středisek
5. Přílohy

1.1. Obchodní jméno:

Název:	Správa Města Sezimovo Ústí
Sídlo:	Průmyslová ulice 1095, 391 02 Sezimovo Ústí II
Identifikační číslo:	71238522
Daňové identifikační číslo:	CZ 71238522
Právní forma:	příspěvková organizace, zřízena na základě usnesení zastupitelstva Města Sezimovo Ústí č.89/2004 ze dne 30. 11. 2004
Obchodní rejstřík:	zapsána v obchodním rejstříku Krajského soudu v Českých Budějovicích, oddíl Pr, vl. 471, ze dne 1. 1. 2005
Bankovní spojení:	Česká spořitelna a.s., pobočka Sezimovo Ústí
Číslo účtu:	708035399/0800

1.2. Předmět činnosti organizace:

1.2.1. Hlavní činnost pro zřizovatele Město Sezimovo Ústí:

- zajištění technických služeb města
- zajištění odpadového hospodářství města
- obstarávání bytů, nebytových prostor a domů v majetku města

1.2.2. Hlavní činnost podle výpisu z obchodního rejstříku:

- provádí čištění komunikací, chodníků, kanalizačních (dešťových) vpustí a ostatních veřejných prostranství města
- provádí stavební údržbu místních komunikací, chodníků a veřejných ploch
- zajišťuje zimní údržbu místních komunikací, chodníků a veřejných ploch
- zajišťuje správu a údržbu veřejné zeleně
- zajišťuje správu bytového fondu včetně výběru nájemného a poplatků za služby spojené s užíváním bytů
- zajišťuje správu určených nebytových prostor
- provozuje sociální zařízení pro veřejnost
- zajišťuje provoz sběrných dvorů, rozmisťování a provoz velkokapacitních kontejnerů, svoz komunálního odpadu nad rámec prováděných smluvně sjednanou specializovanou společností
- zajišťuje svoz a likvidaci separovaného odpadu
- udržuje dopravní značení včetně jeho aktualizace a zajišťuje obnovu nátěrů ležících dopravních značení (přechodů)
- zajišťuje provoz městských kašen
- zajišťuje údržbu a opravy autobusových zastávek

1.2.3. Doplnková činnost podle výpisu z obchodního rejstříku

- specializovaný maloobchod a maloobchod se smíšeným zbožím
- nakládání s odpady (vyjma nebezpečných)
- přípravné práce pro stavby
- dokončovací stavební práce
- specializované stavební práce
- údržba motorových vozidel a jejich příslušenství
- technické činnosti v dopravě
- realitní činnost
- správa a údržba nemovitosti
- pronájem a půjčování věcí movitých
- reklamní činnost a marketing
- služby v oblasti administrativní správy a služby organizačně hospodářské povahy
- poskytování technických služeb
- opravy silničních vozidel
- opravy karoserií
- poskytování služeb pro zemědělství a zahradnictví
- poskytování služeb pro hospodářství v lesích a pro myslivost
- zámečnictví
- vodoinstalatérství, topenářství
- montáž a opravy vyhrazených elektrických zařízení
- velkoobchod

- povrchové úpravy a svařování kovů a dalších materiálů
- silniční motorová doprava nákladní
- montáž měřidel
- podnikání v oblasti nakládání s nebezpečnými odpady

1.3. Statutární orgán:

Statutárním orgánem příspěvkové organizace je ředitel, který je do funkce jmenován a z ní odvoláván radou města. Ředitel je oprávněn jednat, zavazovat se a nabývat práv jménem organizace v celém rozsahu působnosti a dispozičního oprávnění ze zřizovací listiny. Ředitel jedná při řízení organizace samostatně. Ředitelem organizace je od 1. 8. 2007 Jaroslav Kupsa.

1.4. Grafický manuál firmy

V průběhu roku 2010 byl zpracován nový jednotný vizuální styl organizace, který řeší schválený grafický manuál. Ten obsahuje závazné předpisy, typografická pravidla a doporučení při tvorbě, výrobě a užívání jednotného vizuálního stylu organizace.



1.5. Majetek organizace

Stav dlouhodobého majetku organizace k 31. 12. 2010 byl v celkové hodnotě 25.430.592,38 Kč. Inventarizace majetku proběhla v prosinci 2010 na základě příkazu ředitele PŘ / 17 /10

1.6. Majetkové, finanční a peněžní fondy

Stav fondů organizace k 31. 12. 2010:

- fond dlouhodobého majetku	(401 901)	6.242.549,21 Kč
- fond oběžných aktiv	(401 902)	1.420.848,18 Kč
- fond odměn	(411)	311,15 Kč
- fond rezervní	(413)	265.834,51 Kč
- fond kulturních a sociálních potřeb	(412)	21.050,01 Kč
- fond reprodukce majetku	(416)	1.575.130,71 Kč

1.7. Hmotný investiční majetek

1.7.1. Pořízení nového investičního majetku

V roce 2010 byla z vlastních prostředků provedena rekonstrukce skleníku technických služeb v celkové ceně 124.127,80 Kč. Tato investice byla schválena usnesením RM č. 258/2010

1.7.2. Odpisy dlouhodobého hmotného investičního majetku

Celkové odpisy dlouhodobého investičního majetku v roce 2010 ve výši 1.370.287,- Kč, z toho v hlavní činnosti 1.145.795,- Kč a ve vedlejší činnosti 224.492,- Kč.

1.7.3. Splátka úvěru

V roce 2009 byl na úvěr zakoupen víceúčelový komunální stroj Egholm 2.200. Úvěr na dobu pěti let poskytla ČS a.s. (číslo úvěrové smlouvy 2651/08/LCD) v celkové výši 1.987.910,00 Kč, v roce 2010 činily splátky 442.320,00 Kč, na úrocích zapláceno 78.887 Kč)

1.8. Rozbor úrazovosti a činnosti na úseku BOZP

1.8.1. Pracovní úraz

V roce 2010 byl zaevidován pracovní úraz jednoho pracovníka (zlomenina ruky a poškození nervů), pracovní neschopnost trvala 143 pracovních dnů.

1.8.2. Školení zaměstnanců

- periodické školení zaměstnanců BOZP bylo provedeno dne 3. 2. 2010
- periodické školení vedoucích pracovníků BOPZ bylo provedeno dne 3. 5. 2010 na dva roky
- vstupní školení nových zaměstnanců byla prováděna průběžně
- v první polovině roku byla prováděna předepsaná profesní školení zaměstnanců:
 - školení řidičů – referentů, zdokonalovací školení profesních řidičů, doškolovací kurz svářečů, školení obsluhy pohyblivých montážních plošin, školení jeřábníků třídy N, školení vazačů třídy A-B, školení obsluhy stavebních pracovních strojů, školení obsluhy tlakových nádob, školení obsluhy motorové ruční pily, školení obsluhy křovinořezu.

1.8.3. Preventivní lékařské prohlídky zaměstnanců

- pracovní instrukce PI/02/09 řeší zdravotní způsobilost zaměstnanců v souvislosti s výkonem práce. Ta je posuzována při vstupní, preventivní, mimořádné, před převedením na jinou práci a při výstupní prohlídce.
- počátkem roku je povinen každý zaměstnanec organizace podrobit se preventivní prohlídce podle zaměření jeho práce v organizaci
- závodní preventivní péči poskytuje na základě smlouvy soukromá lékařka MUDr. Jaroslava Králová

1.8.4. Revize

- v roce 2010 byly provedeny předepsané revize ručního elektrického nářadí
- revize pohyblivé montážní plošiny a sloupového zvedáku v autodílně
- revize tlakových nádob
- revize zabezpečovacího zařízení
- revize ručních hasicích přístrojů a hydrantů

1.9. Nemocnost

Z důvodu pracovní neschopnosti bylo zameškáno celkem 538 kalendářních dnů ve 20 případech a 356 dnů za mateřskou dovolenou, na náhradách za prvních 14 dní bylo vyplaceno celkem 34.877,- Kč.

2. Organizační struktura organizace

2.1. Organizační členění:

V roce 2010 nedošlo ke změnám v organizačním schématu v členění organizace na jednotlivá střediska:

- středisko 10 – Správa
- středisko 20 – Technické služby
- středisko 30 – Odpadové hospodářství
- středisko 40 – Doprava
- středisko 50 – Správa tělovýchovných zařízení
- středisko 60 – Bytová správa

2.2. Středisko 10 – Správa:

V roce 2010 nedošlo na středisku Správa k žádným změnám, v průběhu roku pracovali v hlavním pracovním poměru 4 zaměstnanci:

- ředitel organizace
- ekonomka
- mzdová účetní
- uklízečka – výdej obědů

2.3. Středisko 20 – Technické služby

Na začátku roku 2010 pracovalo na středisku Technické služby 16 zaměstnanců, z toho 3 THP:

- vedoucí střediska – řídicí činnost střediska, rozdělení práce pracovníkům, zodpovědnost za BOZP, za provádění předepsaných revizí budov a strojního vybavení, správu areálu organizace a dopravní techniku střediska.
- technik technických služeb – zodpovědnost za správu a údržbu veřejné zeleně, zodpovědnost za činnost sběrných dvorů, evidence odpadového hospodářství města, smluvní vztahy a evidence odpadů s podnikateli
- technik technických služeb, skladnice - evidence prováděné práce v informačním systému, podklady pro fakturaci střediska, evidence majetku organizace, vedení skladu.
- 13 pracovníků technických služeb
v průběhu roku rozvázali čtyři zaměstnanci pracovní poměr dohodou (na vlastní žádost zaměstnance) a s jedním zaměstnancem byl rozvázán pracovní poměr ve zkušební době. Na uvolněná místa jsme přijali dva zaměstnance, kteří pracovali ve firmě na veřejně prospěšných pracích a dva pracovníky jsme přijali na základě výběrového řízení.

Veřejně prospěšné práce – na základě § 112, zákona 435 / 2004 Sb., o zaměstnanosti, byla využita práce dlouhodobě nezaměstnaných osob.

Na základě sepsané smlouvy mezi Městským úřadem Sezimovo Ústí a Pracovním úřadem v Táboře bylo v období leden – červen v naší firmě zaměstnáno 10 zaměstnanců. Nová smlouva byla sepsána již mezi Správou Města Sezimovo Ústí a Pracovním úřadem v Táboře a od srpna 2010 pracuje 10 pracovníků, kteří byli dlouhodobě v evidenci Pracovního úřadu v Táboře.

Účelem je podpora zaměstnání a zvýšení zaměstnatelnosti uchazečů o zaměstnání, kterým je věnována zvýšená péče při zprostředkování zaměstnání z důvodů jejich problémů s pracovním uplatněním. Tyto problémy jsou většinou kumulovány do několika oblastí. Je to zejména žádná nebo nízká úroveň kvalifikace, dlouhodobá nezaměstnanost, vyšší věk, zdravotní omezení apod. Tuto nabídku zprostředkování práce využilo v naší organizaci postupně celkem 20 pracovníků, kteří v roce 2010 odpracovali celkem 8.064 hodin.

Veřejná služba – v souladu § 18a zákona č.111/2006 Sb., o pomoci v hmotné nouzi byly v průběhu roku 2010 sepsány Smlouvy o výkonu veřejné služby se 16 osobami, jejichž jediným příjmem jsou dávky ze systému pomoci v hmotné nouzi. Většina z nich využila možnost, že po odpracování 35 hodin měsíčně, se jim zvýšila částka poskytované dávky ze systému pomoci v hmotné nouzi. V průběhu roku 2010 byla sepsána s 36 osobami, bohužel přístup některých osob, byl tak špatný, že počet odpracovaných hodin v průběhu šesti měsíců neplnili nebo jen minimální počet hodin. V průběhu roku bylo těmito pracovníky odpracováno 2.945 hodin.

Obecně prospěšné práce – naše organizace umožňuje odsouzeným výkon trestu obecně prospěšných prací a úzce spolupracujeme s Okresním soudem v Táboře a Probační a mediační službou v Táboře. Při stanovení podmínek se snažíme sjednat s odsouzenými takové podmínky, aby měli dostatečně času splnit termín uloženého trestu, a záleží pouze na jejich přístupu, jak se jim uložený trest podaří splnit. Z roku 2009 přešlo plnění trestu 8 osobám do roku 2010 a s dalšími 20 byly sjednány podmínky plnění trestu. V průběhu roku bylo těmito osobami odpracováno 1.858 hodin.

Všichni tito pracovníci jsou využíváni na práce převážně sezónního charakteru, zaměřené na úklid ve městě, zimní údržbu chodníků a komunikací, údržbu zeleně a komunikací, zlepšení životního prostředí, likvidaci černých skládek apod.

2.4. Středisko 30 – Odpady

Činnosti tohoto střediska vykonávali zaměstnanci střediska Technických služeb

2.5. Středisko 40 – Doprava

Činnosti tohoto střediska vykonávali zaměstnanci střediska Technických služeb

2.6. Středisko 50 – Správa tělovýchovných zařízení

Činnosti tohoto střediska vykonávali zaměstnanci střediska Technických služeb

2.7. Středisko 60 - Bytová správa

Z důvodu odchodu p. Jana Jindry do starobního důchodu, došlo v květnu 2010 ke změně ve funkci technika bytové správy. Na základě výběrového řízení nastoupil do pracovního poměru p. František Bednář. Během roku 2010 pracovalo na tomto středisku 5 zaměstnanců v tomto složení:

- technik bytové správy – smluvní vztahy s dodavateli energií, předávání a přebírání bytů, zajištění oprav v bytech a společných prostor, zajištění schválených oprav bytového fondu, zajištění revizí a evidencí spotřeb energií v bytech a společných prostor apod.
- technik bytové správy – nájemní smlouvy, evidence nájemného a služeb spojených s užíváním bytů a nebytových prostor s následným vyúčtováním, změny v předpisech nájemného apod.
- technik bytové správy – administrativní správa SVJ a vedení účetnictví SVJ)
- 2 pracovníci - pro zajištění údržby a oprav v bytech a nebytových prostorech.

3. Rozbor hospodaření organizace

3.1. Celkové zhodnocení

V souladu s organizačním řádem a informačním systémem byl nadále používán číselník středisek a činností zavedený od 1. 1. 2008. Pro potřeby vykazování v účetnictví v systému Gordic – modul FIO a modul ETS je každý účetní doklad odpovědným pracovníkem označen 6tísmístným číselným kódem, který se skládá z dvojčíslí střediska a čtyřmístného číselného označení činnosti.

Zavedený číselník středisek organizace v roce 2009:

- středisko 10 – Správa
- středisko 20 – Technické služby
- středisko 30 – Odpady
- středisko 40 – Doprava
- středisko 50 – Správa tělovýchovných zařízení
- středisko 60 – Bytová správa
- středisko 61 – Drobné opravy bytového fondu
- středisko 62 – Investiční opravy bytového fondu
- středisko 65 – Služby spojené s užíváním bytů

3.2. Celkové hospodaření organizace

K 31.12 2010 vykazuje Správa Města zisk v hlavní činnosti ve výši 27.287,10 Kč při výnosech 46.552,00 tis. Kč (z toho dotace od zřizovatele ve výši 18.324 tis. Kč) a nákladech 46.524,72 tis. Kč.

V hospodářské činnosti je vykazován zisk ve výši 18.792,02 Kč při výnosech 5.313,88 tis. Kč a nákladech 5.295,08 tis. Kč

Jednotlivá střediska se na tomto výsledku podílela takto : (údaje v tis. Kč)

	Hlavní činnost			Hospodářská činnost		
	výnosy	náklady	zisk	výnosy	náklady	zisk
středisko 10 – Správa	3.110	3.110	0	101	1.134	-1.033
středisko 20 – Technické služby	5.482	5.482	0	2.885	1.681	1.204
Středisko 30 – Odpady	4.732	4.732	0	820	721	99
Středisko 40 – Doprava	2.458	2.458	0	19	569	-550
Středisko 50 – Správa tělovýchovných zařízení	740	714	26	0	0	0
Středisko 60 – Bytová správa	1.045	1.044	1	1.491	1.192	299
Středisko 61 – Drobné opravy bytového fondu	939	939	0			
Středisko 62 – Investiční opravy bytového fondu	1.994	1.994	0			
Středisko 65 – Služby spojené s užíváním bytů	26.052	26.052	0			
Celkem správa	46.552	46.525	27	5.314	5.295	19

3.3. Výdaje v hlavní činnosti

➤ 501 – spotřeba materiálu – 2.077,9 tis. Kč

- 501310 – ostatní materiál – 1.126,3 tis. Kč
materiál na drobnou údržbu a velké opravy v bytech – podle schváleného limitu z rozpočtu SM (200,4 tis. Kč)
nákup popelnic na TKO (61,6 tis. Kč)
nákup náhradních dílů na vozidla a speciální mechanizaci, ND sekačky, křovinořezy a další nářadí (266,2 tis. Kč)
posypový materiál na zimní údržbu (129,9 tis. Kč)
materiál na opravy dopravního značení (125,8 tis. Kč)
materiál na čištění a opravy chodníků (9,5 tis. Kč)
materiál na provoz kašen (26,7 tis. Kč)
nákup materiálu do kopírky (tonery, papíry), tonery do tiskáren, CD, diskety do PC (20,1 tis. Kč)
- 501 340 – kancelářské potřeby – 41,4 tis. Kč
nákup papírů do tiskáren, dopisní obálky a běžné vybavení kanceláří
- 501 360 – čistící a úklidové prostředky – 17,2 tis. Kč
nákup čistících prostředků na úklid veřejné WC (5,1 tis. Kč)

úklid provozovny SM

prostředky na mytí zaměstnanců podle normativu

- 501 370 – odborné knihy, CD a kazety – 10,8 tis. Kč
nákup odborné literatury, odborné CD apod.
- 501 390 – obaly, přepravky – 3 tis. Kč
- 501 400 – technické plyny – 5,5 tis. Kč
nákup technických plynů na svařování (autodílna a zámečnickou výrobu)
- 501 401 – kolky, ceniny - 0,6 tis. Kč
- 501 440 – pohonné hmoty – 430,0 tis. Kč
nákup PHM pro činnost organizace
- 501 450 – nákup DDHM – 162,5 tis. Kč
nákup sněhových radlic pro MATRU a malotraktor, motorové pily, ohýbačky trubek, nákup ruční sekačky ETHESIA a pracovní stoly do skleníků.

➤ **502 – spotřeba energie – 26.662,3 tis. Kč**

- 502 310 – teplo – 22.112,5 tis. Kč
vytápění areálu provozovny SM (555,4 tis. Kč)
vytápění veřejných WC - Petrklíč (74,7 tis. Kč)
zbytek nákladů na vytápění bytového fondu v SU a Plané nad Lužnicí (proti účtu 649440)
- 502 320 – voda – 4.066,6 tis. Kč
vodné pro provozovnu SM (44,9 tis. Kč)
vodné a stočné - veřejné WC - Petrklíč, sběrný dvůr v Sezimově Ústí I. a skládku posypového materiálu ve výměníku č. p. 734 (4,2 tis. Kč)
fixní platba za srážkovou vodu (5,0 tis. Kč)
ostatní náklady - vodné bytového fondu v SU a Plané nad Lužnicí (proti účtu 649 420)
- 502 330 – elektrická energie – 483,2 tis. Kč
elektrická energie pro provozovnu SM (91,3 tis. Kč)
elektrická energie sběrný dvůr v Sezimově Ústí I a skládku posypového materiálu ve výměníku č. p. 734 (1,4 tis. Kč)
ostatní náklady elektrické energie v bytovém fondu v SU a Plané nad Lužnicí (proti účtu 649 430)

➤ **511 – opravy a udržování – 3.295,2 tis. Kč**

- 511 300 – revize – 48,2 tis. Kč
revize hasicích přístrojů a hydrantů areálu SM, revize zabezpečení areálu SM (15,6 tis. Kč)
revize plynu (19,1 tis. Kč)
- 511 310 – opravy, údržba – 3.185,1 tis. Kč
opravy bytového fondu rozpočtový ukazatel SM (2.593,6 tis. Kč)
opravy vozového parku SM externími firmami (265,7 tis. Kč)
- 511 320 – oprava, údržba – výtah – 62,0 tis. Kč
opravy výtahů bytového fondu města

➤ **512 – cestovné – 4,9 tis. Kč**

- 512 310 – cestovné, jízdenky – 4,9 tis. Kč
cestovné na školení a výstavy

➤ **518 – ostatní služby – 4.992,9 tis. Kč**

- 518 300 – ostatní služby – 848,3 tis. Kč
frézování pařezů (25,7 tis. Kč), školení bezpečnosti BEZPO (20 tis. Kč), zdravotní prohlídky podle zákona (12,3 tis. Kč), opravy autobusových zastávek (70,7 tis. Kč), sklenářské práce (20,2 tis. Kč), údržba trávníků - sečení, regenerace a vertikutace, vybudování chodníků sportovní areál Soukeník (254 tis. Kč), oprava oplocení tenisové kurty (48,1 tis. Kč), přihlášky na odběr elektrické energie v nebytových prostorech, připojení nových odběrných míst, náklady na rozúčtování tepla, práce externích firem pro nebytové prostory, ověření a přezkoušení nákup nových vodoměrů (143,2 tis. Kč), reklamní, informační tabule a propagační materiál firmy (37,7 tis. Kč)
- 518 310 – předplatné publikací – 8,0 tis. Kč
předplatné časopisu Národní pojištění, Byt-Magazín, Komunální technika, Zpravodaj pro mzdové účetní a personalisty

- 518 330 – uložení odpadů – 3.460,9 tis. Kč
uložení odpadů SM (14,0 tis. Kč)
smetky s čištění komunikací (5,9 tis. Kč)
uložení odpadů Města
 - náklady na uložení směsného komunálního odpadu – 2.305,0 tis. Kč
 - náklady na separovaný komunální odpad – 543,0 tis. Kč
 - likvidace pneumatik – ze sběrného dvora SÚ I – 5,0 tis. Kč, ze sběrného dvora SÚ II – 12,0 tis. Kč
 - uložení odpadů z odpadkových košů – 15,0 tis. Kč
 - uložení odpadů z černých skládek – 38,0 tis. Kč
 - uložení objemného odpadu ze sběrného dvora SÚ I – 135,0 tis. Kč a sběrného dvora SÚ II – 250 tis. Kč
 - uložení stavebního odpadu ze sběrného dvora SÚ I. – 10,0 tis. Kč a sběrného dvora SÚ II – 14 tis. Kč
 - uložení bioodpadů ze sběrného dvora SÚ I – 18,0 tis. Kč, sběrného dvora SÚ II – 16,0 tis. Kč a z velkoobjemových kontejnerů – 49,0 tis. Kč
 - náklady na likvidaci nebezpečného odpadu ze sběrného dvora SÚ – 9,0 tis. Kč a sběrného dvora SÚ II – 22 tis. Kč
- 518 340 – doprava – 52,1 tis. Kč
náklady na externí dopravu materiálu (písek do pískovišť, technická sůl a inertních materiál pro zimní údržbu)
- 518 350 – služby výpočetní techniky – 111,4 tis. Kč
udržovací poplatky za informační systém Gordic, program STARLIT, program Flux, program na odpady, licence na AVG apod., GPS, Gramis
- 518 360 – pronájem kopírovacího stroje – 12,4 tis. Kč
- 518 370 – praní prádla – 8,9 tis. Kč
náklady na praní pro kuchyň a praní pracovních oděvů pracovníkům organizace
- 518 380 – poplatky SIPO – 20,9 tis. Kč
náklady za služby SIPO pro městské byty
- 518 390 – nájem – 12,1 tis. Kč
nájem za místnost sběrného dvora Sezimovo Ústí I
- 518 400 – poštovné – 14,3 tis. Kč
náklady na poštovné (náklady na doporučené dopisy neplatičům v bytech ve vlastnictví města)
- 518 410 – deratizace, desinfekce – 27,0 tis. Kč
náklady na deratizaci v domech ve vlastnictví města
- 518 420 – telefony – 67,1 tis. Kč
náklady na pevné telefonní linky a služební mobilní telefony (část výnosů v účtu 60240)
- 518 430 – akontace leasing – 70,4 tis. Kč
rozpuštění akontace leasingu, ukončení leasingu 11/2010 (traktor VIVID)
- 518 460 – leasingové splátky – 279,1 tis. Kč
leasingové splátky na traktůrek Vivid
- **521 – mzdové náklady – 4.887,2 tis. Kč**
 - 521 320 – hrubá mzda – OON (178,7 tis. Kč)
domovnice č. p. 1111, personál na veřejných WC, zajištění interní pošty
 - 521 330 – hlavní mzdové náklady (3.759,4 tis. Kč)
zaměstnanci v hlavním pracovním poměru,
 - 521 340 – odměny (133,9 tis. Kč)
odměny zaměstnanců v hlavním pracovním poměru
 - 521 350 – náhrady, refundace (495,7 tis. Kč)
náhrady zaměstnancům za dovolenou
 - 521 360 – pohotovost (131,3 tis. Kč)
pohotovost zaměstnanců dělnických profesí v období zimní údržby
 - 521 370 – přesčas (121,6 tis. Kč)
náklady na přesčasy zaměstnanců dělnických profesí (zimní údržby, sečení trávníků, služby na sběrných dvorech, zajištění velkoobjemových kontejnerů apod.
 - 521 380 – příplatky (66,6 tis. Kč)
příplatky za práci v nočních hodinách, příplatky za práci v sobotu, neděli a svátek
- **524 – zákonné sociální pojištění – 1.620,7 tis. Kč**

- 52431 – sociální pojištění – 1.192,4 tis. Kč
26% z hrubé mzdy
- 52432 – zdravotní pojištění – 428,3 tis. Kč
9% z hrubé mzdy
- **527 – zákonné sociální náklady – 456,2 tis. Kč**
 - 527 300 – příděl do FKSP – 94,2 tis. Kč
2% z hrubé mzdy
 - 527 320 - náhrady pracovní neschopnost – 29,6 tis. Kč
 - 527 330 – ochranné pomůcky - 29,2 tis. Kč
nákup ochranných pomůcek pracovníkům podle zákonného normativu
 - 527 333 – stravné 298,0 tis. Kč
příspěvky na obědy zaměstnancům firmy
 - 527 500 - zdravotní prohlídky 5,3 tis. Kč
vstupní, preventivní, mimořádné a výstupní prohlídky zaměstnanců
- **528 – jiné sociální náklady – 69,5 tis. Kč**
 - 528 320 – školení pracovníků – 69,5 tis. Kč
školení zaměstnanců BOZP a PO
předepsaná profesní školení zaměstnanců (školení řidičů – referentů, zdokonalovací školení profesních řidičů, doškolovací kurz svářečů, školení obsluhy pohyblivých montážních plošin, školení jeřábníků třídy N, školení vazačů třídy A-B, školení obsluhy stavebních pracovních strojů, školení obsluhy tlakových nádob, školení obsluhy motorové ruční pily, školení obsluhy křovinořezu.
školení zaměstnanců ke změně účetnictví v příspěvkových organizacích
školení zaměstnanců k problematice bytové politiky, vyúčtování služeb spojených s užíváním bytů
- **531 – silniční daň – 27,1 tis. Kč**
 - 531 300 – silniční daň – 27,1 tis. Kč
silniční daň ze zákona
- **538 – ostatní daně a poplatky – 2,5 tis. Kč**
 - 538 320 – soudní poplatky – 1,3 tis. Kč
 - 538 500 – dálniční známky, poplatky – 1,2 tis. Kč
- **541 – smluvní pokuty a úroky – 0,2 tis. Kč**
 - 541 310 - penále – 02 tis. Kč
- **544 – prodej materiálu – 27,9 tis. Kč**
 - 544 310 - prodej materiálu – 27,9 tis. Kč
- **549 – jiné ostatní náklady – 1.157,4 tis. Kč**
 - 549 300 – úrazové pojištění – 25,9 tis. Kč
zákonné pojištění vychází z hrubé mzdy
 - 549 330 – pojištění – 121,1 tis. Kč
pojištění budov, havarijní pojištění, povinné ručení vozidel, pojištění podnikatelů
 - 549 350 – spoluúčast na škodě – 1 tis. Kč
 - 549 430 – DPH – 1.009,1 tis. Kč
nákladová položka – dotace od města na materiál, služby a opravy a revize, za uložení odpadů
 - 549 700 – parkovné – 0,1 tis. Kč
- **551 – odpisy DNHM – 1.145,8 tis. Kč**
 - 551 300 – odpisy DNHM – 1 145,8 tis. Kč
roční odpisy na všech DNHM (mimo SDI) ve výši 83%, SD I ve výši 100% výši
- **562 – úroky z úvěru – 78,88 tis. Kč**
 - 562 310 – úroky z úvěru komunální stroj Egholm
- **569 – ostatní finanční náklady – 34,2 tis. Kč**

- 569 320 – bankovní poplatky – 32,1 tis. Kč
- 549340 – poplatky k úvěru – 1,5 tis. Kč
poplatky k úvěru na pořízení komunálního stroje Egholm

3.4. Příjmy v hlavní činnosti

➤ 527 – zákonné sociální náklady – 16,1 tis. Kč

- 527 320 – pracovní neschopnost – 16,1 tis. Kč
zakázky pro Město nad rámec mandátní smlouvy

➤ 602 – tržby z prodeje služeb – 528,0 tis. Kč

- 602 330 – doprava – 3,8 tis. Kč
zakázky pro Město nad rámec dotací na činnost organizace
- 602 360 – ostatní služby – 257,7 tis. Kč
- zakázky pro Město nad rámec dotací na činnost organizace
- 602 370 – výnosy výtahy – 54,4 tis. Kč
paušály nájemníků za provoz výtahů
- 602 390 – přeúčtování stravné – 176,4 tis. Kč
platby zaměstnanců za stravné
- 602 400 – přeúčtování telefony – 20,9 tis. Kč
platby zaměstnanců za soukromé telefonní hovory
- 602 430 – manipulace – 1,4 tis. Kč
zakázky pro Město nad rámec dotací na činnost organizace
- 602 460 – popelné – 9,3 tis. Kč
popelné MěÚ SÚ

➤ 624 – aktivace majetku 17,5 tis. Kč

- 624 300 – aktivace vlastní výroby na investiční akci skleníků

➤ 644 – prodej materiálu – 93,8 tis. Kč

- 644 310 – prodej materiálu – 52,2 tis. Kč
- 644 320 – prodej odpadových materiálů – 41,6 tis. Kč

➤ 646 – tržby z prodeje DHM 10,4 tis. Kč

- 646 300 – tržby z prodeje multikáry M 25

➤ 649 – jiné ostatní výkony – 26.947,8 tis. Kč

- 649 310 – jiné ostatní výnosy – 10,6 tis. Kč (vyúčtování drobného spotřebního materiálu v domech ve vlastnictví města)
- 649 400 – náhrada škody - výnosy z pojistných událostí - 39,2 tis. Kč
náhrady škodných událostí od pojišťoven
- 649 410 – uložení odpadů - 924,0 tis. Kč
dotace od Ekokomu za uložení separovaného komunálního odpadu
- 649 420 – voda – výnosy – 3.996,5 tis. Kč
příjem od nájemníků bytů a nebytových prostor a vlastníků bytů za vodné a stočné (proti účtu 502320)
- 649 430 – elektrická energie – výnosy – 363,7 tis. Kč
příjem od nájemníků bytů a nebytových prostor a vlastníků bytů za elektrickou energii ve společných prostorech (proti účtu 502330)
- 649 440 – teplo – výnosy – 21.613,9 tis. Kč
příjem od nájemníků bytů a nebytových prostor a vlastníků bytů za teplo (proti účtu 502310)

➤ 662 – úroky – 46,8 tis. Kč

- 662 300 – úroky – 46,8 tis. Kč

➤ 671 – dotace ze státního rozpočtu – 583,8 tis. Kč

- 671 300 dotace od Úřadu práce za veřejné prospěšné práce

- **672 – dotace od zřizovatele – 18 324 tis. Kč**
 - 672 300 – dotace na provozní činnost Správy Města
 - 672 400 – mimořádné dotace na provozní činnost Správy Města
 - 672 500 – dotace na provozní činnost – objednávky MěÚ Sezimovo Ústí

3.5. Výdaje vedlejší činnosti

- **501 – spotřeba materiálu – 577 tis. Kč č**
nákup PHM na zakázky ve vedlejší činnosti
elektromateriál pro opravy bytů
zahradní potřeby a materiál pro výsadby
nákup stolní vody pro zaměstnance
- **502 – spotřeba energie – 140 tis. Kč**
část nákladů na vytápění areálu provozovny SM - 16,65 tis. Kč
část nákladů na vodné a stočné provozovny SM - 21,48 tis. Kč
část nákladů na elektrickou energii provozovny SM – 18,69 tis. Kč
- **511 – opravy a udržování – 159 tis. Kč**
havarijní služba pro domy ve vlastnictví SVJ, revize výtahů, opravy vozového parku, montáž oken
- **513 – cestovné – 11 tis. Kč**
- **518 – ostatní služby – 1.241 tis. Kč**
část nákladů na informační systém organizace - 34,9 tis. Kč
náklady na uložení směsného komunálního odpadu podnikatelů - 653,42 tis. Kč
část nákladů za telefonní poplatky – 15,89 tis. Kč
poplatky SIPO za SVJ- 27,27 tis. Kč, ostatní náklady – 495,62 tis. Kč (přefakturováno na účet 602)
- **521 – mzdové náklady – 1.730 tis. Kč**
část hlavních mzdových nákladů zaměstnanců v hlavním pracovním poměru
- **524 – zákonné sociální pojištění – 575 tis. Kč**
sociální a zdravotní pojištění ze mzdových nákladů ve vedlejší činnosti
- **527 – zákonné sociální náklady – 81 tis. Kč**
příspěvek do FKSP a příspěvek zaměstnavatele na penzijní fond
- **528 – jiné sociální náklady – 9 tis. Kč**
- **531 – silniční daň – 6 tis. Kč**
- **538 – ostatní daně a poplatky – 1 tis. Kč**
část nákladů na soudní poplatky
- **542 – ostatní daně a poplatky – 26 tis. Kč**
Pokuta od Inspekce životního prostředí České Budějovice
- **544 – prodej materiálu – 451 tis. Kč**
- **549 – jiné ostatní náklady – 48 tis. Kč**
- **551 – odpisy DNHM – 224 tis. Kč**
roční odpisy na všech DNHM (mimo Sběrného dvora Sezimovo Ústí I) ve výši 17%
- **556 – odpis pohledávek – 16 tis. Kč**
odpis pohledávek za nesplacené faktury

3.6. Příjmy vedlejší činnost

- **602 – tržby z prodeje služeb – 4.893 tis. Kč**
tržby z prodeje služeb (drobné stavební práce, zahradnické a lesní práce, doprava, manipulace, drobné opravy bytů,
nájemné za přistavení strojů a kontejnerů
příjmy za svoz směsného a separovaného komunálního odpadu podnikatelů
správcovské poplatky z SVJ

- **644 – tržby z prodeje materiálu – 393 tis. Kč**

- 649 – jiné ostatní výkony – 27 tis. Kč**

4. Rozbor podle středisek a činností

4.1. Středisko 10 - Správa

celkové náklady ve výši 3.111 tis. Kč rozpuštěny do jednotlivých činností

➤ 10/0010 – Správa

celkové náklady 2.020,8 tis. Kč

➤ 10/0020 – Údržba areálu SM

celkové náklady 1.046,3 tis. Kč

- údržba areálu organizace je prováděna převážně vlastními silami, některé opravy jsou zajišťovány specializovanými firmami.
- provedena oprava střechy, výměna oken v jídelně, stavební opravy zámečnické dílny
- Spotřeba energií v areálu organizace:

Druh energie	jednotka	množství	Celkové náklady / Kč
Tepelná energie	GJ	960,30	555.360
Elektrická energie	MWh	14,576 / 21,805	111.364
Studená voda	m ³	669	66.339
Srážková voda	m ³	833	
Celkem			733.063

➤ 10/0030 – Údržba skladu TS – 735

celkové náklady 7,9 tis. Kč

➤ 10/0100 – Hlavní sklad SM

celkové náklady 3,4 tis. Kč

4.2. Středisko 20 – Technické služby

➤ 20/0010 – Ošetřování zelených ploch

celkové náklady 1.581 tis. Kč – odpracováno 2.462 hodin

- sečení trávníků veřejné zeleně na pozemcích ve vlastnictví města, které začíná v dubnu a probíhá dle nárůstu travní hmoty a stanovených priorit Města
- v tomto roce byl v jarních měsících větší nárůst travní hmoty, sečení trávy se provádělo na trávnících I. priority 7 krát, na trávnících II. priority 3-5 krát za rok, pomocí příkopového ramene u traktůrku Vivid se provádělo sečení okolo komunikací a některých vedlejších ploch.
- součástí nákladů je také uložení posečené trávy na kompostárně zemědělských organizací a technických služeb

➤ 20/0020 – Střihání živých plotů

celkové náklady 148 tis. Kč – odpracováno 406 hodin

- střihání živých plotů se provedlo v tomto roce dvakrát pracovníky organizace

➤ 20/0030 – Kácení a prořez stromů

celkové náklady 510 tis. Kč – odpracováno 1.218 hodin

- provedeno odstranění náletových dřevin podél cesty k bývalému koupališti
- v zimním období proběhlo vyčištění od náletových dřevin kolem cesty u Lužnice, v okolí Soukeníku, ve svahu Pod Hiltonem a Na Mýtě
- v průběhu roku bylo prováděno kácení povolených dřevin na pozemcích města a následně výsadba nových porostů

➤ 20/0040 – Správa a údržba zeleně - výsadba, dosadba a ošetřování

celkové náklady 918 tis. Kč – odpracováno 3.509 hodin

- provedeno hnojení některých trávníků
- provedena obnova některých trávníků ve městě (část Dukelská ulice, ulice Svěpomoc apod.)
- péče o parkovou zeleň (ruční úpravu, odplevelení a kypření, zalévání parkových záhonů a provedení zásahů proti škůdcům. Na výsadbu používáme i vlastní vypěstované sazenice.
- ošetření keřových a stromových porostů (řez, tvarování, zmlazování živých plotů a stromů)

- pokračovali jsme v obnově živých plotů ve staré zástavbě města
 - provedeno ošetření vzniklých poranění dřevin, odstranění suchých, vyvrácených nebo jinak poškozených dřevin
 - provedena dosadba keřových a stromových porostů (náhrada poničených a zašlých sazenic dřevin, hloubení jamek pro vysazování, ruční úprava výsadbových mís, odplevení výsadbových mís, doplňování rašeliny nebo mulčovací kůry, provádění postřiků)
 - sběr a úklid spadaneho listí
- **20/0050 – Údržba areálu ZUŠ**
celkové náklady 24 tis. Kč – odpracováno 38 hodin
- provedena komplexní údržba zeleně v průběhu celého roku (sečení, řez živých plotů, odplevení záhonů)
- **20/0070 – Údržba Fierlingerovy vily a městského areálu č. p. 666 (městská knihovna)**
celkové náklady 40 tis. Kč – odpracováno 172 hodin
- odstranění náletů v areálu, sestřih keřů a prořez stromů, sečení travnatých ploch a drobné opravy plotu.
- **20/0080 – Údržba městského areálu č. p. 666 (městská knihovna)**
celkové náklady 56 tis. Kč – odpracováno 76 hodin
- provedeno sečení celého areálu, řez živých plotů, ošetření dřevin
- **20/0100 – Čištění vozovek a chodníků**
celkové náklady 379 tis. Kč – odpracováno 988 hodin
- v jarních měsících proveden každoroční blokový úklid chodníků a komunikací v celém městě
 - v průběhu roku prováděno čištění chodníků a komunikace od spadlého květu a listí stromů
 - v letních měsících proveden chemický postřik chodníků proti plevelu a likvidace uschlých zbytků travin.
 - v průběhu roku prováděno průběžné čištění chodníků.
- **20/0110 – Opravy vozovek a chodníků**
celkové náklady 271 tis. Kč – odpracováno 881 hodin
- provedeny běžné opravy komunikací a chodníků, v průběhu roku provedeny opravy drobných závad na chodnicích ve městě, provedena překládka chodníku v ulici Svěpomoc.
- **20/0120 – Dopravní značení - svislé i vodorovné**
celkové náklady 321 tis. Kč – odpracováno 242 hodin
- externí firmou provedena obnova vodorovného dopravního značení, zejména přechodů pro chodce a označení cyklistických stezek
 - provedeny opravy a nátěry svislého dopravního značení a provedena výměna dopravního značení schválené dopravním inspektorátem.
 - provedeno vyznačení parkovacích míst v jednosměrných ulicích.
- **20/0130 – Údržba zastávek MHD**
celkové náklady 57 tis. Kč – odpracováno 90 hodin
- prováděna výměna jízdnicích řádů
 - úklidové práce na zastávkách a 6 krát provedeno celkové mytí zastávek
 - provedena překládka původní zámkové dlažby zastávek na Husově náměstí, v ulici Dr. E. Beneše a zastávka u Kosovitu.
- **20/0140 – Čištění kanálových košů a dešťových vpustí**
celkové náklady 9 tis. Kč – odpracováno 86 hodin
- dvakrát provedena kompletní vyčištění a vyvezení bahna
 - v průběhu roku prováděny drobné opravy kanálů a záchytných košů
- **20/0200 – Údržba dětských hřišť, pískovišť a laviček**
celkové náklady 160 tis. Kč – odpracováno 294 hodin
- pravidelné provádění kontroly, údržby a oprav hracích prvků dětských hřišť a pískovišť

- odstranění závad z revizních zpráv inspektora
 - na jaře provedena výměna písku s atestem pro dětské pískoviště
 - dokončeny nátěry všech laviček ve správě Města
- **20/0210 – Údržba kašen a jezírka**
celkové náklady 202 tis. Kč – odpracováno 222 hodin
- provedeno vyčištění jezírka, kašen a uvedení do provozu, provedena další úprava jezírka
 - v průběhu roku bylo prováděno odstraňování závad od vandalů, čištění vodní plochy a úprava okolí jezírka a kašen
 - nákup chemikálií na čištění vody
 - ukončení provozu, zazimování jezírka a kašen
 - provedena instalace a demontáž vánoční výzdoby kašny
- **20/0230 – Provoz, údržba a opravy veřejných WC**
celkové náklady 89 tis. Kč – odpracováno 60,50 hodin
- prováděny drobné opravy zařízení
 - náklady na čisticí prostředky a platy uklízeček
- **20/0300 – Údržba osobních vozidel Města**
celkové náklady 3 tis. Kč – odpracováno 7 hodin
- provedeny periodické měsíční prohlídky a odstranění drobných závad na osobních vozidlech MěÚ a PO
- **20/0310 – Zajištění technických činností k pouti**
celkové náklady 33 tis. Kč – odpracováno 71 hodin
- zajištění instalace a úklid přenosných dopravních značek
 - proveden ořez zeleně
 - provedena demontáž a montáž laviček, instalace odpadových nádob
 - provádění úklidu během a po skončení pouti a likvidace odpadů
 - provedena úprava poničených ploch zeleně.
- **20/0320 – Povodně**
celkové náklady 6 tis. Kč – odpracováno 20 hodin
- povodňová pohotovost pracovníků
- **20/0340 – Slavnosti města**
celkové náklady 28 tis. Kč – odpracováno 66 hodin
- zajištění instalace a úklid přenosných dopravních značek
 - zajištění dopravy
 - provedení úklidu a likvidace odpadů
 - úprava poničené zeleně po ukončení akcí
 - provedeno čištění a úklid památníku a jeho okolí na Husově náměstí.
- **20/0410 – Provoz, údržba a opravy pracovních nástrojů**
celkové náklady 756 tis. Kč – odpracováno 2.231 hodin
- prováděna běžná údržba vozového parku a pracovního nářadí a nástrojů
 - provádění drobných oprav vlastními pracovníky
 - větší opravy byly zajišťovány specializovanými firmami
- **20/0500 – Zimní údržba**
celkové náklady 2.527 tis. Kč – odpracováno 3.669 hodin
- náklady na přesčasovou práci pracovníků a práci v sobotu a neděli
 - proveden rozpis zimní údržby chodníků a komunikací podle priorit a jednotlivé mechanismy
 - provedena oprava a umístění beden na posypový materiál
 - po skončení zimní údržby zajištěn svoz a úklid beden na posypový materiál
 - zimní údržba byla prováděna dle nového platného nařízení Města k zajištění schůdnosti chodníků a komunikací.

- **20/0850 – Režijní náklady veřejně prospěšné práce**
celkové náklady 743 tis. Kč – odpracované hodiny jsou rozpuštěny v jednotlivých zakázkách, náklady na veřejně prospěšné práce jsou kryté dotací od Úřadu práce Tábor

4.3. Středisko 30 – Odpady

- **30/0010 – Správa odpadkových košů**
celkové náklady 196 tis. Kč – odpracováno 927 hodin
 - každý den je prováděno pravidelné vyvážení odpadů a zajištění úklidu prostranství odpadkových košů
 - udržování pořádku na veřejném prostranství města a zastávkách MHD
 - průběžně prováděny opravy odpadkových košů
 - dokončena oprava starších odpadkových košů umístěných ve městě
- **30/0020 – Sběrný dvůr SD I, Husovo náměstí, Sezimovo Ústí I**
celkové náklady 549 tis. Kč – odpracováno 371 hodin
 - provoz SD I je zajišťován pracovníci, která pracuje na dohodu o pracovní činnosti, dle potřeby pomáhají pracovníci organizace
- **30/0030 – Sběrný dvůr SD II, Průmyslová ulice, Sezimovo Ústí II**
celkové náklady 7 tis. Kč – odpracováno 1.107 hodin
 - provoz SDII je 80zajišťován pracovníky organizace, včetně sobotního provozu.
 Provoz SD I a SD II je zajišťován podle schválených provozních řádů. Pracovníci organizace jsou povinni zabezpečit převzetí a přetřídění odpadů od občanů, zodpovídají za řádnou provozní evidenci převzatých odpadů od občanů.
Organizace zabezpečuje předání nashromážděného odpadu oprávněným osobám a organizacím k využití či odstranění podle platné legislativy.

Přehled uloženého odpadu na sběrné dvory od občanů města:

Druh odpadu	Množství (t)	Počet přepravníků
Objemný odpad	276,64	182
Biologicky rozložitelný odpad	188,70 + 202,1	85 + 94
Cihla + Beton + Směsi	51,06	20
Nebezpečný odpad	3,81	
Směsný papír	13,8	
Železný šrot	19,63	
Pneumatiky	8,6	

- **30/0040 – Stanoviště separovaného komunálního odpadu**
celkové náklady 703 tis. Kč – odpracováno 314 hodin
 - celkový počet kontejnerů - 134 ks, z toho 39 ks na směsný papír, 43 ks na směsný plast a PET lahve, 24 ks na bílé sklo, 24 ks na barevné sklo, 4 ks na kov na 26 stanovištích kontejnerů.
 - svoz separovaného komunálního odpadu zajišťovala smluvně firma Břendová - Želeč, která zajišťuje i následné třídění, předání odpadů k dalšímu využití nebo jeho případnou likvidaci
 - provedli jsme údržbu a opravy kontejnerů - čištění a natření
 - nakoupeny 2 ks nových plastových kontejnerů a provedena výměna za starší
- **30/0050 – Zpětný odběr**
celkové náklady 16 tis. Kč – odpracováno 19 hodin
 - zpětný odběr elektrozařízení je součástí sběrných dvorů, takže ve finančních nákladech se objevuje pouze nakládka na dopravní prostředek.
 - pracovníci organizace jsou povinni zabezpečit převzetí a přetřídění elektrozařízení od občanů
 - vybrané elektrozařízení od občanů předáváme kolektivním systémům Retela (Otava Vacov) a Ecobat, kteří zabezpečují další jeho využití.
 - v roce 2010 bylo předáno kolektivnímu systému Retela 40.834 kg
- **30/0060 – Velkoobjemové kontejnery na bioodpady**
celkové náklady 300 tis. Kč – odpracováno 643 hodin
 - velkoobjemové kontejnery byly přistavovány na stanoviště podle svozového plánu

- pracovník organizace zabezpečuje nejen přistavení a manipulaci velkoobjemových kontejnerů, ale musí zabezpečit převzetí a třídění bioodpadu od občanů
- provedeny opravy a údržba velkoobjemových kontejnerů.

➤ **30/0070 – Likvidace černých skládek**

celkové náklady 300 tis. Kč – odpracováno 1.199 hodin

- každý den zabezpečuje pracovník organizace úklid a svoz menších černých skládek na území města
- počátkem každého týdne prováděn svoz a úklid větších černých skládek na území města vozidlem organizace
- černé skládky se objevují zejména u kontejnerů na separovaný komunální odpad a na stanovištích popelnic na směsný komunální odpad

➤ **30/0080 – Sběr odpadu školy**

Celkové náklady 54 tis. Kč – opracováno 17 h

- základní a mateřské školy pořádají soutěž ve sběr papíru a plastových víček
- pracovníci organizace zajišťují odvoz a nakládku sběru

➤ **30/0100 – Směsný komunální odpad**

celkové náklady 2.623 tis. Kč – odpracováno 221 hodin

- svoz směsného komunálního odpadu zajišťuje firma Rumpold s. t. o. – provozovna Tábor
- organizace zabezpečuje svoz popelnic na směsný komunální odpad ze stanovišť, které svozová firma není schopna zabezpečit
- organizace dále zabezpečuje kontroly dodržování smluvních vztahů a řešení mimořádných situací a stížností občanů na svoz TKO

➤ **30/0110 – Popelnice a kontejnery TKO - nové popelnice**

celkové náklady 91 tis. Kč – odpracováno 30 hodin

- na základě písemného požadavku města zabezpečuje organizace dodávky nových odpadových nádob občanům na místo určení (přistavení novým poplatníkům, navýšené množství odpadových nádob, přistavení za odcizené odpadové nádoby a výměnu odpadových nádob)
- z důvodů snížení nákladů je rozvoz odpadových nádob jedenkrát týdně v pátek
- organizace zajišťuje nákup a dopravu nových odpadových nádob od dodavatelů
- v roce 2010 bylo přistaveno 39 ks nových a vyměněno 69 ks odpadových nádob 110 l, přistaveny 2 ks nových a vyměněno 8 ks odpadových nádob 1.100 l

➤ **30/0120 – Popelnice a kontejnery TKO - opravy popelnic**

celkové náklady 90 tis. Kč – odpracováno 28 hodin

- provedeny opravy poškozených odpadových nádob, zejména 1100 l
- opravy prováděny externí firmou a pracovníky organizace

4.4. Středisko 40 – Doprava

- Přehled dopravních prostředků, mechanismů a speciálního nářadí:

číslo	název	SPZ	rok výroby	náklady 2010
40/0010	Avia 31 K MP	TA 78-95	1986	21 tis. Kč
40/0020	Avia 31 ČIVO	1C5 8587	1992	46 tis. Kč
40/0030	Avia 60 K nosič	TAA 46-12	1997	136 tis. Kč
40/0040	Avia D90L nosič HR	1C5 71 45	2002	105 tis. Kč
40/0100	Multicar 25	TAJ 60 - 09	1979	11 tis. Kč
40/0110	Multicar 25	1C1 2167	1985	43 tis. Kč
40/0120	Multicar 25	2C1 0157	1990	33 tis. Kč
40/0140	Magma Alficar	2C4 1622	2004	243 tis. Kč
40/0200	Traktor Zetor 7011	TA 48-60	1983	64 tis. Kč
40/0210	Traktor Zetor 6211	TA 56-35	1986	55 tis. Kč
40/0220	Traktůrek Vivid 400	C01 9801	2007	504 tis. Kč

40/0230	Egholm 2200		2008	486 tis. Kč
40/0240	MA. TRA		2009	191 tis. Kč
40/0300	Bobek 760		1998	84 tis. Kč
40/0310	Válec		1972	13 tis. Kč
40/0320	Nakladač	C00 75 61	1996	2 tis. Kč
40/0321	Štěpkovač		2007	10 tis. Kč
40/0330	Sekačka Etezia		2003	27 tis. Kč
40/0331	Sekačka MF70		1985	13 tis. Kč
40/0332	Sekačka Starjet		2007	28 tis. Kč
40/0333	Sekačka motorová P53		2008	7 tis. Kč
40/0334	Sekačka motorová MB 545		2007	6 tis. Kč
40/0335	Motorová sekačka ruční		2010	38 tis. Kč
40/0370	Plotostříhy			8 tis. Kč
40/0371	Křovinořezy			17 tis. Kč
40/0372	Motorové pily			17 tis. Kč

- v tomto roce nekoupěna žádná nová technika, finanční prostředky připraveny na nákup v příštím roce
- na vozidlech je prováděna pravidelná údržba dle provozního řádu autodopravy, opravy vozidel jsou prováděny ve vlastní dílně Správy Města a některé náročnější opravy jsou prováděny specializovanými firmami
- přijaty opatření ke snížení provozních nákladů vozidel náklad, přesto se zvyšují náklady na nákup PHM a nákup náhradních dílů u některých vozidel
- v přehledu jsou uvedeny celkové provozní náklady na jednotlivá auta, strojní mechanismy a speciální nářadí a náklady jsou přeúčtovány na jednotlivá střediska a činnosti.

➤ spotřeba pohonných hmot

Druh PHM	Roční spotřeba (litry)	Náklady (Kč s DPH)	Průměrná cena
Benzin BA 95	4.117,36	106.683,98 Kč	25,91 Kč
Benzin BA 91	25,07	664,36 Kč	26,50 Kč
Nafta	21.894,20	542.331,11 Kč	24,77 Kč

4.5. Středisko 50 – Správa tělovýchovných zařízení

- **50/0010 – Sekání fotbalového hřiště Soukeník**
celkové náklady 243tis. Kč - odpracováno 40 hodin
prováděno víceúčelovým strojem Egholm a externí firmou
- **50/0010 – Zimní údržba areálu Soukeník**
celkové náklady 23 tis. Kč - odpracováno 20 hodin
prosolení plochy fotbalového hřiště s umělým povrchem
- **50/0040 – Opravy a údržba areálu Soukeník**
celkové náklady 360 tis. Kč – odpracováno 382 hodin
úprava plochy kolem fotbalového hřiště – vytrhání obrubníků, likvidace tartanové dráhy, likvidace staré dlažby
pokračování ve výstavbě parkovací plochy ze zámkové dlažby u fotbalového hřiště s umělým povrchem
- **50/0100 – Areál házené Spartak - údržba a opravy ploch u sportovní haly**
celkové náklady 143 tis. Kč – odpracováno 468 hodin
úprava plochy kolem budovy házené, zemní práce, nákup materiálu a vybudování oplocení kolem haly, zadláždění vstupu do haly

- **50/0110 – Areál házené Spartak – údržba a opravy budovy házené**
celkové náklady 57 tis. Kč – odpracováno 215 hodin
vyklízení odpadu z kotelny, vyklízení odpadu kolem budovy, odvoz na skládku
- **50/0120 – Areál tenisu Spartak – údržba a opravy budovy tenisu**
celkové náklady 93 tis. Kč – opracováno 136 hodin
úpravy keřové výsadby, stříhání a vytrhání keřů, zastřižení thují, kácení a prořez dřevin
- **50/130 – Areál tenisu Spartak – údržba a opravy budovy sauny**
celkové náklady 12 tis. Kč – odpracováno 16 hodin
oprava sprchového koutu

4.6. Středisko 60 – Bytová správa

- středisko zajišťovalo kompletní správu:
 - 1.154 bytů, z toho 404 bytů ve vlastnictví Města Sezimovo Ústí a 750 bytů vlastníků bytových jednotek (Sezimovo Ústí, Tábor, Planá nad Lužnicí)
 - 28 nebytových prostor ve vlastnictví Města Sezimovo Ústí a 21 výkladních skříní a vývěsek ve vlastnictví města
- středisko vystupovalo v roli pronajímatele ve vztahu k nájemcům bytů a nebytových prostor ve vlastnictví Města Sezimovo Ústí
- na základě rozhodnutí města zpracovávalo a uzavíralo nové nájemní smlouvy na byty a nebytové prostory ve vlastnictví města schválené RM Sezimovo Ústí
- po skončení nájemního vztahu nájemníka, přebírali technici byty a nebytové prostory. Po uzavření nového nájemního vztahu předávali technici byty a nebytové prostory novým nájemníkům
- v rozsahu oprávnění mandátní smlouvy vedlo veškeré jednání a uzavírání příslušných smluv (smlouvy o dílo, o opravě věci, o kontrolní činnosti, kupní smlouvy na dodávku vody, tepla apod.)
- v bytech a nebytových prostorech v domech ve vlastnictví města předepisovalo a inkasovalo nájemné a platby za služby spojené s bydlením
- zajišťovalo služby spojené s užíváním bytů a nebytových prostorů včetně vyúčtování a rozúčtování těchto služeb mezi nájemce bytů a nebytových prostorů
- obstarávalo povinnosti vyplývající z předpisů o bezpečnosti a ochraně zdraví a o požární ochraně ve vztahu k domu, včetně předepsaných kontrol, zkoušek a revizí technických zařízení a odstranění závad zjištěných těmito kontrolami, zkouškami a revizemi. Následně obstarávalo odstranění závad zjištěných předepsanými kontrolami, zkouškami a revizemi.
- vede a archivuje smlouvy, účetní doklady a technickou dokumentaci /projektová dokumentace, revizní zprávy, pasporty domu, bytů a nebytových prostor, evidenční listy, apod./

4.7. Středisko 61 - Drobné opravy bytového fondu

- provádělo drobné opravy bytů a nebytových prostor do 10.000,- Kč a zajišťovalo bezodkladně havárie v bytech a nebytových prostorech
- v roce 2010 byly provedeny drobné opravy bytového fondu ve vlastnictví města v celkové částce 588.767.45 Kč
- v roce 2010 byla na základě usnesení zastupitelstva SÚ č.39/2010 schválena dotace na opravy uvolněných bytů. Před předáním bytu novému nájemníkovi byly provedeny nejnutnější opravy v celkové výši 299.990,00 Kč. Jednalo se o tyto byty:
 - byt č. 27/1113, Průmyslová ulice, č. p. 1113, Sezimovo Ústí II
 - byt č. 12/491, Lipová ulice, č. p. 491, Sezimovo Ústí II
 - byt č. 10/491, Lipová ulice, č. p. 491, Sezimovo Ústí II
 - byt č. 14/602, Lipová ulice, č. p. 491, Sezimovo Ústí II
 - byt č. 13/638, Dukelská ulice, č. p. 638, Sezimovo Ústí II
 - byt č. 34/638, Dukelská ulice, č. p. 638, Sezimovo Ústí II
 - byt č. 2/602, Lipová ulice, č. p. 602, Sezimovo Ústí II
 - byt č. 13/602, Lipová ulice, č. p. 602, Sezimovo Ústí II
- dodatečně byla schválena ještě dotace ve výši 49.982,- Kč na opravu bytu č. 9/602, Lipová ulice, č. p. 602, Sezimovo Ústí II

4.8. Středisko 62 – Opravy bytového fondu nad 10.000,- Kč

- na základě usnesení RM byly provedeny ve dvou etapách provedeny opravy domů a nebytových prostor nad 10.000,- Kč ve vlastnictví města
- v roce 2010 byly provedeny opravy bytového fondu ve vlastnictví města v celkové výši 2.023.264,- Kč
 - výměna oken - byt č. 10 / 535, Jungmannova ulice č. p. 535, Sezimovo Ústí I
 - výměna oken - byt č. 8 / 535, Jungmannova ulice č. p. 535, Sezimovo Ústí I
 - výměna oken - byt č. 4 / 535, Jungmannova ulice č. p. 535, Sezimovo Ústí I
 - výměna oken - byt č. 3 / 535, Jungmannova ulice č. p. 535, Sezimovo Ústí I
 - výměna oken - I. etapa, Lipová ulice č. p. 490, Sezimovo Ústí II
 - výměna střešních oken - byt č. 13 / 611, Dukelská ulice č. p. 611, Sezimovo Ústí II
 - výměna oken - II. etapa, Lipová ulice č. p. 490, Sezimovo Ústí II
 - rekonstrukce koupelny – byt č. 8 / 602, Lipová ulice č. p. 602, Sezimovo Ústí II
 - výměna oken - III. etapa, Lipová ulice č. p. 490, Sezimovo Ústí II
 - výměna střešních oken - byt č. 6 / 609, Dukelská ulice č. p. 609, Sezimovo Ústí II
 - výměna oken - Dukelská ulice č. p. 609, Sezimovo Ústí
 - rekonstrukce koupelny – byt č. 18 / 667, Školní náměstí č. p. 627, Sezimovo Ústí II
 - rekonstrukce balkonů – II. etapa, Průmyslová ulice č. p. 1111, Sezimovo Ústí II

4.9. Středisko 65 - Služby spojené s užíváním bytů

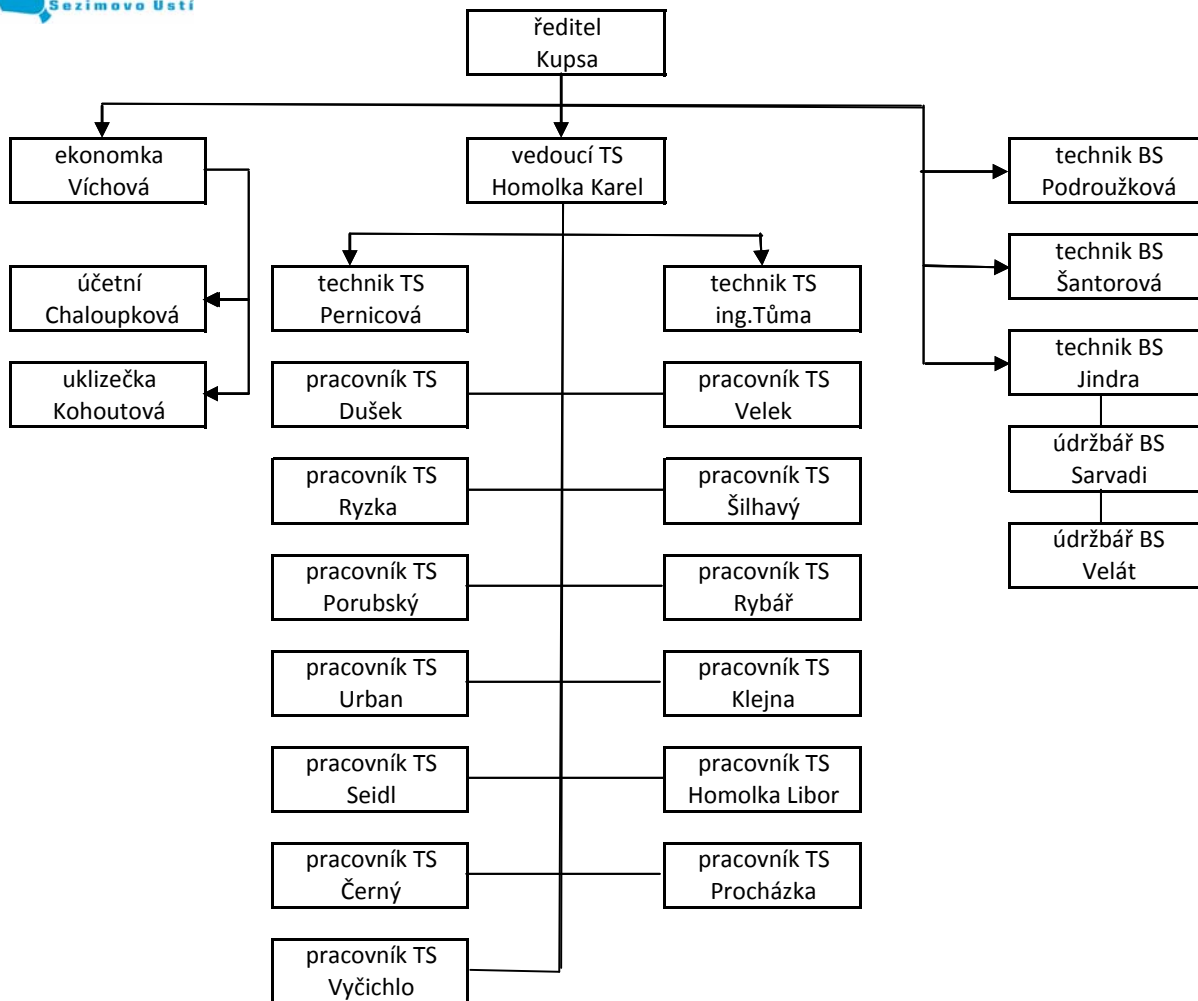
- na tomto středisku je vedeno zúčtování záloh na služby spojené s užíváním bytů a následné roční vyúčtování

4.10. Vedlejší činnost organizace

- v tomto roce došlo k dalšímu nárůstu tržeb organizace (2006 - 2.957 tis. Kč, 2007 – 3.129 tis. Kč, 2008 – 3.742 tis. Kč, 2009 – 4.460 tis. Kč a 2010 – 5.295 tis. Kč
- přehled největší zakázek ve vedlejší činnosti v tomto roce:
 - doprava pomocného materiálu, svoz odpadů a provádění úklidových prací výstavbě tří fotovoltaických elektráren
 - výstavba chodníků v Sezimově Ústí pro fyzické i právnické osoby
 - čištění komunikací při výstavbě dálnice, kanalizace, v areálech právnických osob
 - zajištění dopravy materiálů a odpadů pro právnické a fyzické osoby
 - zakázky pro právnické a fyzické osoby na kácení a prořez stromů, sečení trávníků, rekultivace veřejné zeleně, výsadbu stromů, keřů a zeleně,
 - drobné opravy automobilů, příprava vozidel na STK a svářečské práce
 - zimní údržbu areálů pro právnické osoby
 - drobná údržba pro SVJ v Sezimově Ústí, Plané nad Lužnicí a Táboře
 - správa domů pro SVJ v Sezimově Ústí, Plané nad Lužnicí a Táboře

5. Přílohy

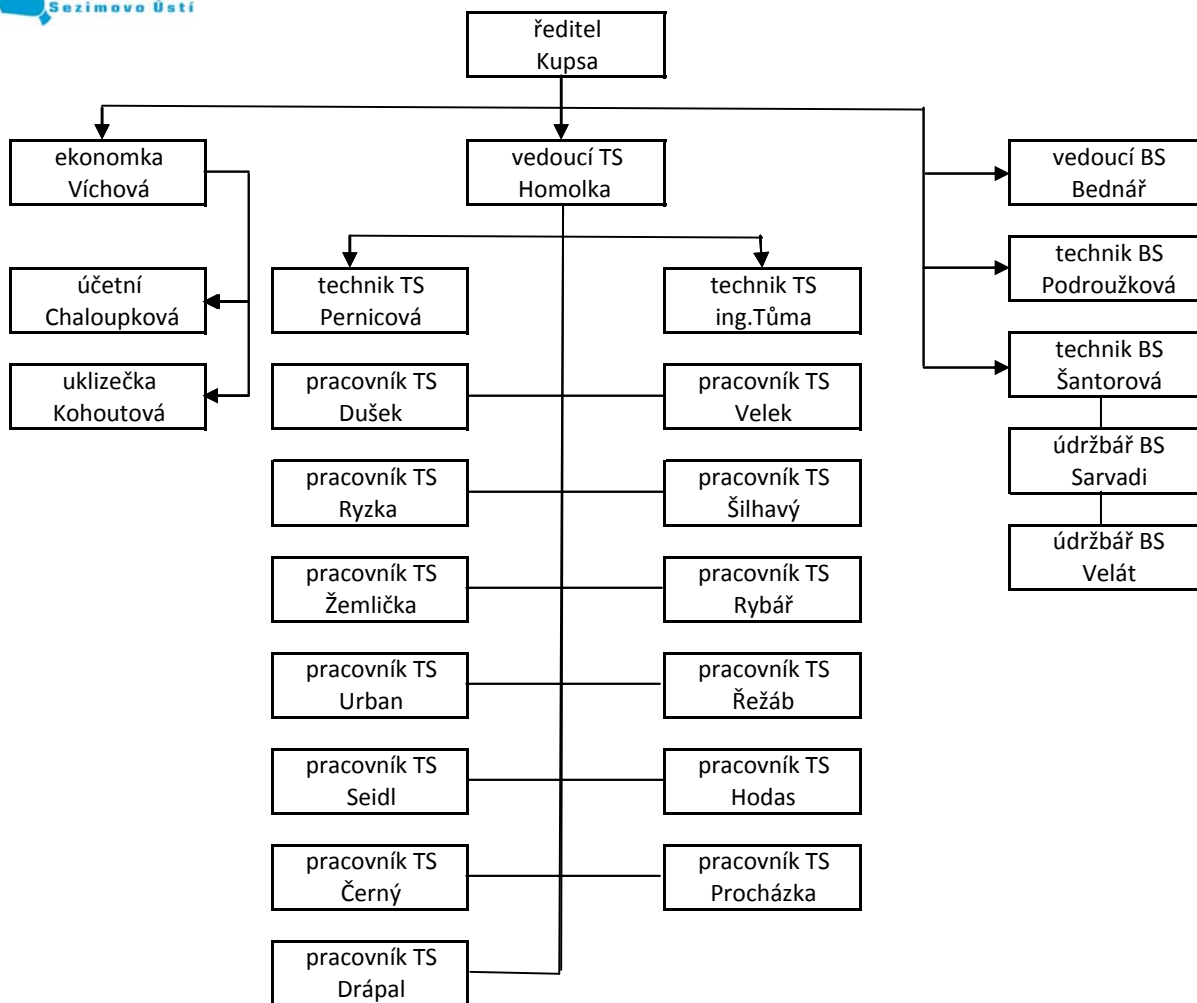
- příloha č. 1 – Organizační schéma 2010 od 1. 1. 2010
- příloha č. 3 – Organizační schéma 2010 k 31. 12. 2010
- příloha č. 4 – Rozvaha a bilance Správy Města Sezimovo Ústí k 31. 12. 2010
- příloha č. 5 – Výkaz zisku a ztráty Správy Města Sezimovo Ústí k 31. 12. 2010
- příloha č. 6 – Přehled o peněžních tocích
- příloha č. 7 – Přehled hospodaření v hlavní činnosti 2005-2010 Správy Města Sezimovo Ústí
- příloha č. 8 – Přehled hospodaření ve vedlejší činnosti 2005-2010 Správy Města Sezimovo Ústí
- příloha č. 9 – Přehled nákladů v činnostech Správy Města Sezimovo Ústí



středisko 10
správa

středisko 20
technické služby
středisko 30
odpady
středisko 40
doprava
středisko 50
správa tělovýchovných zařízení

středisko 60
bytová správa
středisko 61
drobné opravy bytového fondu
středisko 62
investiční opravy bytového fondu
středisko 65
služby spojené s užíváním bytů



středisko 10
správa

středisko 20
technické služby
středisko 30
odpady
středisko 40
doprava
středisko 50
správa tělovýchovných zařízení

středisko 60
bytová správa
středisko 61
drobné opravy bytového fondu
středisko 62
investiční opravy bytového fondu
středisko 65
služby spojené s užíváním bytů