



**Správa Města
Sezimovo Ústí**
Průmyslová 1095, 390 02 Sezimovo Ústí II



Město
Sezimovo Ústí

Výroční zpráva 2011

Obsah:

1. Úvod
2. Organizační struktura organizace
3. Rozbor hospodaření organizace
4. Činnost jednotlivých středisek
5. Přílohy

1.1. Obchodní jméno:

Název:	Správa Města Sezimovo Ústí
Sídlo:	Průmyslová ulice 1095, 391 02 Sezimovo Ústí II
Identifikační číslo:	71238522
Daňové identifikační číslo:	CZ 71238522
Právní forma:	příspěvková organizace, zřízena na základě usnesení zastupitelstva Města Sezimovo Ústí č.89/2004 ze dne 30. 11. 2004
Obchodní rejstřík:	zapsána v obchodním rejstříku Krajského soudu v Českých Budějovicích, oddíl Pr, vl. 471, ze dne 1. 1. 2005
Bankovní spojení:	Česká spořitelna a.s., pobočka Sezimovo Ústí
Číslo účtu:	708035399/0800

1.2. Předmět činnosti organizace:

1.2.1. Hlavní činnost pro zřizovatele Město Sezimovo Ústí:

- zajištění technických služeb města
- zajištění odpadového hospodářství města
- obstarávání bytů, nebytových prostor a domů v majetku města

1.2.2. Hlavní činnost podle výpisu z obchodního rejstříku:

- provádí čištění komunikací, chodníků, kanalizačních (dešťových) vpustí a ostatních veřejných prostranství města
- provádí stavební údržbu místních komunikací, chodníků a veřejných ploch
- zajišťuje zimní údržbu místních komunikací, chodníků a veřejných ploch
- zajišťuje správu a údržbu veřejné zeleně
- zajišťuje správu bytového fondu včetně výběru nájemného a poplatků za služby spojené s užíváním bytů
- zajišťuje správu určených nebytových prostor
- provozuje sociální zařízení pro veřejnost
- zajišťuje provoz sběrných dvorů, rozmisťování a provoz velkokapacitních kontejnerů, svoz komunálního odpadu nad rámec prováděných smluvně sjednanou specializovanou společností
- zajišťuje svoz a likvidaci separovaného odpadu
- udržuje dopravní značení včetně jeho aktualizace a zajišťuje obnovu nátěrů ležících dopravních značení (přechodů)
- zajišťuje provoz městských kašen
- zajišťuje údržbu a opravy autobusových zastávek

1.2.3. Doplnková činnost podle výpisu z obchodního rejstříku

- specializovaný maloobchod a maloobchod se smíšeným zbožím
- nakládání s odpady (vyjma nebezpečných)
- přípravné práce pro stavby
- dokončovací stavební práce
- specializované stavební práce
- údržba motorových vozidel a jejich příslušenství
- technické činnosti v dopravě
- realitní činnost
- správa a údržba nemovitosti
- pronájem a půjčování věcí movitých
- reklamní činnost a marketing
- služby v oblasti administrativní správy a služby organizačně hospodářské povahy
- poskytování technických služeb
- opravy silničních vozidel
- opravy karoserií

- poskytování služeb pro zemědělství a zahradnictví
- poskytování služeb pro hospodářství v lesích a pro myslivost
- zámečnictví
- vodoinstalatérství, topenářství
- montáž a opravy vyhrazených elektrických zařízení
- velkoobchod
- povrchové úpravy a svařování kovů a dalších materiálů
- silniční motorová doprava nákladní
- montáž měřidel
- podnikání v oblasti nakládání s nebezpečnými odpady

1.3. Statutární orgán:

Statutárním orgánem příspěvkové organizace je ředitel, který je do funkce jmenován a z ní odvoláván radou města. Ředitel je oprávněn jednat, zavazovat se a nabývat práv jménem organizace v celém rozsahu působnosti a dispozičního oprávnění ze zřizovací listiny. Ředitel jedná při řízení organizace samostatně. Ředitelem organizace je od 1. 8. 2007 Jaroslav Kupsa.

1.4. Grafický manuál firmy

V průběhu roku 2011 byl zpracován nový jednotný vizuální styl organizace, který řeší schválený grafický manuál. Ten obsahuje závazné předpisy, typografická pravidla a doporučení při tvorbě, výrobě a užívání jednotného vizuálního stylu organizace.

1.5. Majetek organizace

Stav dlouhodobého majetku organizace k 31. 12. 2011 byl v celkové hodnotě 25.430.592,38 Kč. Inventarizace majetku proběhla v prosinci 2011 na základě příkazu ředitele PŘ / 16 / 11

1.6. Majetkové, finanční a peněžní fondy

Stav fondů organizace k 31. 12. 2011:

- fond dlouhodobého majetku	(401 901)	12.406.165,00 Kč
- fond oběžných aktiv	(401 902)	1.198.287,16 Kč
- fond odměn	(411)	311,15 Kč
- fond rezervní	(413)	311.913,63 Kč
- fond kulturních a sociálních potřeb	(412)	228.468,01 Kč
- fond reprodukce majetku	(416)	721.747,21 Kč

1.7. Hmotný investiční majetek

1.7.1. Pořízení nového investičního majetku

- Za spolufinancování Fondu soudržnosti Evropské unie a Státního fondu životního prostředí ČR bylo v roce 2011 zakoupeno nákladní vozidlo IVECO EURO CARGO 110E22 WS 4x4 a 20 kusů velkoobjemových kontejnerů v celkové ceně 3.586.409,28 Kč s DPH. Na financování se podílel Fond soudržnosti Evropské unie částkou 2.450.932,50 Kč, Státní fond životního prostředí částkou 144.172,00 Kč a zbytek byl z investičního fondu organizace
- počátkem roku bylo pro potřeby údržby veřejné zeleně zakoupeno užitkové vozidlo Piaggio Quargo v celkové ceně 558.120 Kč s DPH
- pro potřeby správy organizace byl zakoupen osobní vůz Renault Thalia v částce 133.830 Kč s DPH, který je financován z úvěru

1.7.2. Odpisy dlouhodobého hmotného investičního majetku

Celkové odpisy dlouhodobého investičního majetku v roce 2011 ve výši 1.240.475,40,- Kč, z toho v hlavní činnosti 1.039.533,23,- Kč a ve vedlejší činnosti 200.942,17,- Kč.

1.7.3. Splátka úvěru

V roce 2009 byl na úvěr zakoupen víceúčelový komunální stroj Egholm 2.200. Úvěr na dobu pěti let poskytla ČS a.s. (číslo úvěrové smlouvy 2651/08/LCD) v celkové výši 1.987.910,00 Kč, v roce 2011 činily splátky 442.320,00 Kč, na úrocích zaplaceno 56.945,70 Kč)

1.8. Rozbor úrazovosti a činnosti na úseku BOZP

1.8.1. Pracovní úrazy

V roce 2011 byly zaevidovány tři pracovní úrazy (píchnutí o trn, zlomenina ruky, zhmoždění ramene a hrudníku), pracovní neschopnost trvala celkově 58 pracovních dnů.

1.8.2. Školení zaměstnanců

- periodické školení zaměstnanců BOZP bylo provedeno dne 7. 1. 2011
- vstupní školení nových zaměstnanců byla prováděna průběžně
- v první polovině roku byla prováděna předepsaná profesní školení zaměstnanců: školení řidičů – referentů, zdokonalovací školení profesních řidičů, školení obsluhy pohyblivých montážních plošin, školení jeřábníků třídy N, školení vazačů třídy A-B, školení obsluhy stavebních pracovních strojů, školení obsluhy zvedacího zařízení, školení obsluhy tlakových nádob, školení obsluhy motorové ruční pily, školení obsluhy křovinořezu.

1.8.3. Preventivní lékařské prohlídky zaměstnanců

- pracovní instrukce PI/02/09 řeší zdravotní způsobilost zaměstnanců v souvislosti s výkonem práce. Ta je posuzována při vstupní, preventivní, mimořádné, před převedením na jinou práci a při výstupní prohlídce.
- počátkem roku je povinen každý zaměstnanec organizace podrobit se preventivní prohlídce podle zaměření jeho práce v organizaci
- závodní preventivní péči poskytuje na základě smlouvy soukromá lékařka MUDr. Jaroslava Králová

1.8.4. Revize

- v roce 2011 byly provedeny předepsané revize ručního elektrického nářadí
- revize pohyblivé montážní plošiny a sloupového zvedáku v autodílně
- revize tlakových nádob
- revize zabezpečovacího zařízení Správy Města a Fierlingerovy vily
- revize ručních hasicích přístrojů a hydrantů
- revize hydraulické ruky

1.9. Nemocnost

Z důvodu pracovní neschopnosti bylo zameškáno celkem 877 kalendářních dnů v 17 případech a 356 dnů za mateřskou dovolenou, na náhradách za prvních 14 dní bylo vyplaceno celkem 64.292,- Kč.

2. Organizační struktura organizace

2.1. Organizační členění:

V roce 2010 nedošlo ke změnám v organizačním schématu v členění organizace na jednotlivá střediska:

- středisko 10 – Správa
- středisko 20 – Technické služby
- středisko 30 – Odpadové hospodářství
- středisko 40 – Doprava
- středisko 50 – Správa tělovýchovných zařízení
- středisko 60 – Bytová správa

2.2. Středisko 10 – Správa:

V roce 2010 nedošla na středisku Správa k žádným změnám, v průběhu roku pracovali v hlavním pracovním poměru 4 zaměstnanci:

- ředitel organizace

- ekonomka
- mzdová účetní
- uklízečka – výdej obědů

2.3. Středisko 20 – Technické služby

Na začátku roku 2011 pracovalo na středisku Technické služby 15 zaměstnanců, z toho 3 THP:

- vedoucí střediska – řídicí činnost střediska, rozdělení práce pracovníkům, zodpovědnost za BOZP, za provádění předepsaných revizí budov a strojního vybavení, správu areálu organizace a dopravní techniku střediska.
- technik technických služeb – zodpovědnost za správu a údržbu veřejné zeleně, zodpovědnost za činnost sběrných dvorů, evidence odpadového hospodářství města, smluvní vztahy a evidence odpadů s podnikateli
- technik technických služeb, skladnice - evidence prováděné práce v informačním systému, podklady pro fakturaci střediska, evidence majetku organizace, vedení skladu.

- 12 pracovníků technických služeb

- v průběhu roku rozvázali dva zaměstnanci pracovní poměr dohodou
- d jedním zaměstnancem rozvázán pracovní poměr
- na základě výběrového řízení jsme na uvolněná místa přijali tři zaměstnance

- Veřejně prospěšné práce – na základě § 112, zákona 435 / 2004 Sb., o zaměstnanosti, byla využita práce dlouhodobě nezaměstnaných osob.

Účelem programu ESF – operační program „Lidské zdroje a zaměstnanost“ je podpora zaměstnání a zvýšení zaměstnatelnosti uchazečů o zaměstnání, kterým je věnována zvýšená péče při zprostředkování zaměstnání z důvodů jejich problémů s pracovním uplatněním. Tyto problémy jsou většinou kumulovány do několika oblastí. Je to zejména žádná nebo nízká úroveň kvalifikace, dlouhodobá nezaměstnanost, vyšší věk, zdravotní omezení apod.

Na základě sepsaných smluv mezi Pracovním úřadem ČR, detašované pracoviště Tábor a naší organizací bylo postupně zaměstnáno:

- od 1. 8. 2010 – 31. 07. 2011 10 zaměstnanců
- od 1. 9. 2011 – 29. 2. 2012 10 zaměstnanců

- Veřejná služba – v souladu § 18a zákona č.111/2006 Sb., o pomoci v hmotné nouzi byly v průběhu roku 2011 sepsány Smlouvy o výkonu veřejné služby se 40 osobami, jejichž jediným příjmem jsou dávky ze systému pomoci v hmotné nouzi. Většina z nich využila možnost, že po odpracování 35 hodin měsíčně, se jim zvýšila částka poskytované dávky ze systému pomoci v hmotné nouzi. Bohužel přístup některých osob, byl tak špatný, že počet odpracovaných hodin v průběhu šesti měsíců neplnili nebo jen minimální počet hodin. V průběhu roku bylo těmito pracovníky odpracováno 3.597 hodin.

- Obecně prospěšné práce – naše organizace umožňuje odsouzeným výkon trestu obecně prospěšných prací a úzce spolupracujeme s Okresním soudem v Táboře a Probační a mediační službou v Táboře. Při stanovení podmínek se snažíme sjednat s odsouzenými takové podmínky, aby měli dostatečně času splnit termín uloženého trestu, a záleží pouze na jejich přístupu, jak se jim uložený trest podaří splnit. Z roku 2010 přešlo plnění trestu 6 osobám do roku 2011 a s dalšími 21 byly sjednány podmínky plnění trestu. V průběhu roku bylo těmito osobami odpracováno 1.496 hodin.

2.4. Středisko 30 – Odpady

Činnosti tohoto střediska vykonávali zaměstnanci střediska Technických služeb

2.5. Středisko 40 – Doprava

Činnosti tohoto střediska vykonávali zaměstnanci střediska Technických služeb

2.6. Středisko 50 – Správa tělovýchovných zařízení

Činnosti tohoto střediska vykonávali zaměstnanci střediska Technických služeb

2.7. Středisko 60 - Bytová správa

V roce 2011 došlo ke změně organizační struktury bytové správy z důvodu rozšíření poskytovaných služeb v oblasti bytového fondu. Tato činnost se soustředovala na prevenci oprav domů v majetku města, lepší přípravou uvolněných bytů určených k následnému dalšímu pronájmu, rozšíření služeb pro domy ve správě ve vlastnictví společenství vlastníků. Z tohoto důvodu byl tento úsek rozšířen o pozici technika bytové správy. Na základě výběrového řízení nastoupila do pracovního poměru paní Helena Hlubocká. Během roku 2011 pracovalo na tomto středisku 6 zaměstnanců v tomto složení:

- vedoucí střediska bytové správy – řízení střediska bytové správy, předávání a přebírání bytů, zajištění oprav v bytech a společných prostor, zajištění schválených oprav bytového fondu, zajištění oprav a doplňkových služeb pro domy v majetku společenství vlastníků jednotek
- technik bytové správy – smluvní vztahy s dodavateli energií, evidence a vyúčtování zakázek, zajištění revizí a evidencí spotřeb energií v bytech a společných prostor apod.
- technik bytové správy – nájemní smlouvy, evidence nájemného a služeb spojených s užíváním bytů a nebytových prostor s následným vyúčtováním, změny v předpisech nájemného apod.
- technik bytové správy – administrativní správa SVJ a vedení účetnictví SVJ, evidence nájemného a služeb spojených s užíváním bytů a nebytových prostor s následným vyúčtováním, změny v předpisech nájemného apod.
- 2 pracovníci - pro zajištění údržby a oprav v bytech a nebytových prostorech.

3. Rozbor hospodaření organizace

3.1. Celkové zhodnocení

V souladu s organizačním řádem a informačním systémem byl nadále používán číselník středisek a činností zavedený od 1. 1. 2008. Pro potřeby vykazování v účetnictví v systému Gordic – modul FIO a modul ETS je každý účetní doklad odpovědným pracovníkem označen 6timístným číselným kódem, který se skládá z dvojčíslí střediska a čtyřmístného číselného označení činnosti.

Zavedený číselník středisek organizace v roce 2011:

- středisko 10 – Správa
- středisko 20 – Technické služby
- středisko 30 – Odpady
- středisko 40 – Doprava
- středisko 50 – Správa tělovýchovných zařízení
- středisko 60 – Bytová správa
- středisko 61 – Drobné opravy bytového fondu
- středisko 62 – Investiční opravy bytového fondu
- středisko 63 - středisko 63 – Provozní dotace na opravy bytů k předplacenému nájemnému
- středisko 65 – Služby spojené s užíváním bytů

3.2. Celkové hospodaření organizace

K 31.12 2011 vykazuje Správa Města zisk v hlavní činnosti ve výši 176.378,44 Kč při výnosech 28.772,00 tis. Kč (z toho dotace od zřizovatele ve výši 19.748 tis. Kč) a nákladech 28.595 tis. Kč.

V hospodářské činnosti je vykazován zisk ve výši 83.977,64 Kč při výnosech 5.019,03 tis. Kč a nákladech 4.935,06 tis. Kč

Jednotlivá střediska se na tomto výsledku podílela takto : (údaje v tis. Kč)

	Hlavní činnost			Hospodářská činnost		
	výnosy	náklady	zisk	výnosy	náklady	zisk
středisko 10 – Správa	3.599	3.600	-1	88	699	-611
středisko 20 – Technické služby	5.809	5.630	179	2.477	1.910	567
Středisko 30 – Odpady	5.306	5.307	-1	778	660	117
Středisko 40 – Doprava	2.002	2.002	0	0	450	-450
Středisko 50 – Správa tělovýchovných zařízení	740	740	0	0	0	0
Středisko 60 – Bytová správa	1.900	1.901	-1	1.676	1.216	460
Středisko 61 – Drobné opravy bytového fondu	612	613	0			
Středisko 62 – Investiční opravy bytového fondu	2.000	2.000	0			
Středisko 63 - Provozní dotace na opravy bytů k předplacenému nájemnému	600	600	0			
Středisko 65 – Služby spojené s užíváním bytů	6.203	6.203	0			

3.3. Výdaje v hlavní činnosti

➤ 501 – spotřeba materiálu – 3.435,46 tis. Kč

- 501310 – ostatní materiál – 2.034,6 tis. Kč
materiál na drobnou údržbu a velké opravy v bytech
nákup popelnic na TKO
nákup náhradních dílů na vozidla a speciální mechanizaci, ND sekačky, křovinořezy a další nářadí (

posypový materiál na zimní údržbu
materiál na opravy dopravního značení
materiál na čištění a opravy chodníků
materiál na provoz kašen
nákup materiálu do kopírky (tonery, papíry), tonery do tiskáren, CD, diskety do PC

- 501 340 – kancelářské potřeby – 94,4 tis. Kč
nákup papírů do tiskáren, dopisní obálky a běžné vybavení kanceláří
- 501 360 – čisticí a úklidové prostředky – 46,6 tis. Kč
nákup čisticích prostředků na úklid veřejné WC, úklid provozovny SM, mycí prostředky do myčky nadobí, prostředky na mytí zaměstnanců podle normativu
- 501 370 – odborné knihy, CD a kazety – 13,8 tis. Kč
nákup odborné literatury, odborné CD apod.
- 501 390 – obaly, přepravky – -1 tis. Kč
palety vráceny v roce 2012
- 501 400 – technické plyny – 9,4 tis. Kč
nákup technických plynů na svařování (autodílna a zámečnickou výrobu)
- 501 401 – kolky, ceniny - 1,2 tis. Kč
- 501 440 – pohonné hmoty – 506,5,0 tis. Kč
nákup PHM pro činnost organizace
- 501 450 – nákup DDHM – 729,6 tis. Kč
nákup kontejnerů, úhlové brusky, vibrační desky, dvoukolových kárek na odpad, počítače, tiskárny
teleskopický žebřík

➤ **502 – spotřeba energie – 6.661,2 tis. Kč**

- 502 310 – teplo – 1.176,3 tis. Kč
vytápění areálu provozovny organizace (471,51 tis. Kč)
vytápění veřejných WC - Petrklíč
- 502 320 – voda – 4.459,4 tis. Kč
vodné pro provozovnu organizace (53,38 tis. Kč)
vodné a stočné - veřejné WC - Petrklíč, sběrný dvůr v Sezimově Ústí I. a skládku posypového materiálu ve výměníku č. p. 734 (4,6 tis. Kč)
ostatní náklady - vodné bytového fondu v SU a Plané nad Lužnicí (proti účtu 649 420)
- 502 330 – elektrická energie – 485,3 tis. Kč
elektrická energie pro provozovnu organizace SM (118,2 tis. Kč)
elektrická energie sběrný dvůr v Sezimově Ústí I a skládku posypového materiálu ve výměníku č. p. 734 (1,4 tis. Kč)
ostatní náklady elektrické energie v bytovém fondu v SU a Plané nad Lužnicí (proti účtu 649 430)

➤ **511 – opravy a udržování – 3.717,8 tis. Kč**

- 511 300 – revize – 131,0 tis. Kč
revize pracovních strojů a mechanizace, revize hasicích přístrojů a hydrantů organizace a domů ve vlastnictví města, elektro revize v objektech organizace a domech ve vlastnictví města, revize rozvodů plynu v domech a bytech ve vlastnictví města
- 511 310 – opravy, údržba – 3.435,8,1 tis. Kč
opravy bytového fondu rozpočtový ukazatel, opravy vozového parku SM externími firmami
- 511 320 – oprava, údržba – výtah – 151,0 tis. Kč
opravy výtahů bytového fondu města

➤ **512 – cestovné – 6,2 tis. Kč**

- 512 310 – cestovné, jízdenky – 6,2 tis. Kč

cestovné na školení a výstavy

➤ **518 – ostatní služby – 4.858,3 tis. Kč**

- 518 300 – ostatní služby – 691,3 tis. Kč
frézování pařezů (18,3 tis. Kč), školení bezpečnosti BEZPO (20 tis. Kč), údržba trávníků - sečení, regenerace a vertikutace, vybudování chodníků sportovní areál Soukeník (238,8 tis. Kč), stavební práce házená Spartak (48,1 tis. Kč), drobné opravy a montáže (38,0 tis. Kč)
- 518 310 – předplatné publikací – 7,7 tis. Kč
předplatné časopisu Národní pojištění, Byt-Magazín, Komunální technika, Zpravodaj pro mzdové účetní a personalisty
- 518 330 – uložení odpadů – 3.819,3 tis. Kč
uložení odpadů organizace (39,0 tis. Kč)
smetky s čištěním komunikací (7,0 tis. Kč)

uložení odpadů Města

- náklady na uložení směsného komunálního odpadu – 2.578,0 tis. Kč
- náklady na separovaný komunální odpad – 672,0 tis. Kč
- likvidace pneumatik – ze sběrného dvora SÚ I – 4,2 tis. Kč, ze sběrného dvora SÚ II – 7,5 tis. Kč
- uložení odpadů z odpadkových košů – 26,0 tis. Kč
- uložení odpadů z černých skládek – 41,0 tis. Kč
- uložení objemného odpadu ze sběrného dvora SÚ I – 129,0 tis. Kč a sběrného dvora SÚ II – 194 tis. Kč
- uložení stavebního odpadu ze sběrného dvora SÚ I. – 15,5 tis. Kč a sběrného dvora SÚ II – 15 tis. Kč
- uložení bioodpadů ze sběrného dvora SÚ I – 14,0 tis. Kč, sběrného dvora SÚ II – 16,0 tis. Kč a z velkoobjemových kontejnerů – 27,0 tis. Kč
- náklady na likvidaci nebezpečného odpadu ze sběrného dvora SÚ – 5,0 tis. Kč a sběrného dvora SÚ II – 31 tis. Kč
- 518 340 – doprava – 14,0 tis. Kč
náklady na externí dopravu materiálu (písek do pískovišť, technická sůl a inertních materiálů pro zimní údržbu)
- 518 350 – služby výpočetní techniky – 116,7 tis. Kč
udržovací poplatky za informační systém Gordic, program STARLIT, program Flux, program na odpady, licence na AVG apod., GPS, Gramis
- 518 360 – pronájem kopírovacího stroje – 30,3 tis. Kč
- 518 370 – praní prádla – 12,5 tis. Kč
náklady na praní pro kuchyň a praní pracovních oděvů pracovníkům organizace
- 518 380 – poplatky SIPO – 5,1 tis. Kč
náklady za služby SIPO pro městské byty
- 518 390 – nájem – 12,1 tis. Kč
nájem za místnost sběrného dvora Sezimovo Ústí I
- 518 400 – poštovné – 29,7 tis. Kč
náklady na poštovné (náklady na doporučené dopisy neplatičům v bytech ve vlastnictví města)
- 518 410 – deratizace, desinfekce – 42,0 tis. Kč
náklady na deratizaci v domech ve vlastnictví města
- 518 420 – telefony – 77,5 tis. Kč
náklady na pevné telefonní linky a služební mobilní telefony (část výnosů v účtu 60240)

➤ **521 – mzdové náklady – 5.319,2 tis. Kč**

- 521 320 – hrubá mzda – OON (228,8 tis. Kč)
domovnice č. p. 1111, personál na veřejných WC, zajištění interní pošty
- 521 330 – hlavní mzdové náklady (4.065,8 tis. Kč)
zaměstnanci v hlavním pracovním poměru,

- 521 340 – odměny (303,2 tis. Kč)
odměny zaměstnanců v hlavním pracovním poměru
 - 521 350 – náhrady, refundace (542,7 tis. Kč)
náhrady zaměstnancům za dovolenou
 - 521 360 – pohotovost (73,6 tis. Kč)
pohotovost zaměstnanců dělnických profesí v období zimní údržby
 - 521 370 – přesčas (68,4 tis. Kč)
náklady na přesčasy zaměstnanců dělnických profesí (zimní údržby, sečení trávníků, služby na sběrných dvorech, zajištění velkoobjemových kontejnerů apod.
 - 521 380 – příplatky (36,7 tis. Kč)
příplatky za práci v nočních hodinách, příplatky za práci v sobotu, neděli a svátek
- **524 – zákonné sociální pojištění – 1.755,7 tis. Kč**
- 52431 – sociální pojištění – 1.291,3 tis. Kč
26% z hrubé mzdy
 - 52432 – zdravotní pojištění – 464,4 tis. Kč
9% z hrubé mzdy
- **527 – zákonné sociální náklady – 530,1 tis. Kč**
- 527 300 – příděl do FKSP – 50,9 tis. Kč
2% z hrubé mzdy
 - 527 320 - náhrady pracovní neschopnost – 56,1 tis. Kč
 - 527 330 – ochranné pomůcky - 58,2 tis. Kč
nákup ochranných pomůcek pracovníkům podle zákonného normativu
 - 527 333 – stravné 357,2 tis. Kč
příspěvky na obědy zaměstnancům firmy
 - 527 500 - zdravotní prohlídky 7,7 tis. Kč
vstupní, preventivní, mimořádné a výstupní prohlídky zaměstnanců
- **528 – jiné sociální náklady – 36,6 tis. Kč**
- 528 320 – školení pracovníků – 36,6 tis. Kč
školení zaměstnanců BOZP a PO
předepsaná profesní školení zaměstnanců (školení řidičů – referentů, zdokonalovací školení profesních řidičů, doškolovací kurz svářečů, školení obsluhy pohyblivých montážních plošin, školení jeřábníků třídy N, školení vazačů třídy A-B, školení obsluhy stavebních pracovních strojů, školení obsluhy tlakových nádob, školení obsluhy motorové ruční pily, školení obsluhy křovinořezu.
školení zaměstnanců ke změně účetnictví v příspěvkových organizacích
školení zaměstnanců k problematice bytové politiky, vyúčtování služeb spojených s užíváním bytů
- **531 – silniční daň – 28,2 tis. Kč**
- 531 300 – silniční daň – 28,2 tis. Kč
silniční daň ze zákona
- **538 – ostatní daně a poplatky – 13,1 tis. Kč**
- 538 310 – správní poplatky – 10,9 tis. Kč
 - 538 320 – soudní poplatky – 1,9 tis. Kč
 - 538 500 – dálniční známky, poplatky – 0,3 tis. Kč
- **542 – jiné pokuty a penále – 3,9 tis. Kč**

- 542 310 - jiné pokuty a penále – 0,4 tis. Kč
- 542 320 - penále s prodlení – 3,5 tis. Kč
- **544 – prodej materiálu – 262,9 tis. Kč**
- 544 310 - prodej materiálu – 262,9 tis. Kč
- **547 – manka a škody – 20,0 tis. Kč**
- 547 300 - zmařená investice – 20,0 tis. Kč
prostředky vynaložené na žádost o dotaci
- **549 – jiné ostatní náklady – 762,6 tis. Kč**
- 549 300 – úrazové pojištění – 28,5 tis. Kč
zákonné pojištění vychází z hrubé mzdy
- 549 330 – pojištění – 132,4 tis. Kč
pojištění budov, havarijní pojištění, povinné ručení vozidel, pojištění podnikatelů
- 549 350 – spoluúčást na škodě – 2,9 tis. Kč
- 549 360 – 5,4 tis. Kč
- 549 410 – 5,7 tis. Kč
- 549 430 – DPH – 587,56 tis. Kč
nákladová položka – dotace od města na materiál
- **551 – odpisy DNHM – 1.039,5 tis. Kč**
- 551 300 – odpisy DNHM – 1.039,5 tis. Kč
roční odpisy na všech DNHM (mimo SDI) ve výši 83%, SD I ve výši 100% výši
- **562 – úroky z úvěru – 70,1 tis. Kč**
- 562 310 – úroky z úvěru komunální stroj Egholm
- 562 320 – úroky z úvěru Thália
- **569 – ostatní finanční náklady – 26,9 tis. Kč**
- 569 320 – bankovní poplatky – 25,4 tis. Kč
- 549340 – poplatky k úvěru – 1,5 tis. Kč
poplatky k úvěru na pořízení komunálního stroje Egholm

3.4. Příjmy v hlavní činnosti

- **527 – zákonné sociální náklady – 16,1 tis. Kč**
- 527 320 – pracovní neschopnost – 16,1 tis. Kč
zakázky pro Město nad rámec mandátní smlouvy
- **602 – tržby z prodeje služeb – 613,27 tis. Kč**
- 602 330 – doprava – 4,3 tis. Kč
zakázky pro Město nad rámec dotací na činnost organizace
- 602 360 – ostatní služby – 364,22 tis. Kč
- zakázky pro Město nad rámec dotací na činnost organizace
- 602 370 – výnosy výtahy – 63,98 tis. Kč
paušály nájemníků za provoz výtahů
- 602 390 – přeúčtování stravné – 155,6 tis. Kč
platby zaměstnanců za stravné
- 602 400 – přeúčtování telefonů – 16,17 tis. Kč
platby zaměstnanců za soukromé telefonní hovory

- 602 460 – popelné – 6,3 tis. Kč
popelné MěÚ SÚ
- 602 490 – výnosy ze zapůjčení 0,28

- **644 – prodej materiálu – 381,03 tis. Kč**
- 644 310 – prodej materiálu – 238,267 tis. Kč
- 644 320 – prodej odpadových materiálů – 142,76 tis. Kč

- **646 – tržby z prodeje DHM 29,16 tis. Kč**
- 646 300 – tržby z prodeje multikáry

- **649 – jiné ostatní výkony – 6.947,8 tis. Kč**
- 649 310 – jiné ostatní výnosy – 3,7 tis. Kč (vyúčtování drobného spotřebního materiálu v domech ve vlastnictví města)
- 649 400 – náhrada škody - výnosy z pojistných událostí - 3,2 tis. Kč
náhrady škodných událostí od pojišťoven
- 649 410 – uložení odpadů - 865,1 tis. Kč
dotace od Ekokomu za uložení separovaného komunálního odpadu
- 649 420 – voda – výnosy – 4.388,7 tis. Kč
příjem od nájemníků bytů a nebytových prostor a vlastníků bytů za vodné a stočné (proti účtu 502320)
- 649 430 – elektrická energie – výnosy – 373,0 tis. Kč
příjem od nájemníků bytů a nebytových prostor a vlastníků bytů za elektrickou energii ve společných prostorech (proti účtu 502330)
- 649 440 – teplo – výnosy – 1.324,0 tis. Kč
příjem od nájemníků bytů a nebytových prostor a vlastníků bytů za teplo (proti účtu 502310)

- **662 – úroky – 44,3 tis. Kč**
- 662 300 – úroky – 44,3 tis. Kč

- **672 – dotace od zřizovatele – 20.746,2 tis. Kč**
- 672 300 – dotace na provozní činnost Správy Města
- 672 400 – mimořádné dotace na provozní činnost Správy Města
- 672 500 – dotace na provozní činnost – objednávky MěÚ Sezimovo Ústí
- 672 800 – dotace od Úřadu práce za veřejné prospěšné práce (944,9 tis. Kč)

3.5. Výdaje vedlejší činnost

- **501 – spotřeba materiálu – 186 tis. Kč č**
nákup PHM na zakázky ve vedlejší činnosti
elektromateriál pro opravy bytů
zahradní potřeby a materiál pro výsadby
nákup stolní vody pro zaměstnance

- **502 – spotřeba energie – 111 tis. Kč**
část nákladů na vytápění areálu provozovny SM - 80,4 tis. Kč
část nákladů na vodné a stočné provozovny SM - 10,6 tis. Kč
část nákladů na elektrickou energii provozovny SM – 19,8 tis. Kč

- **511 – opravy a udržování – 380 tis. Kč**
náklady na opravy chodníků hotel MAS, revize a opravy vozového parku dle poměrového koeficientu

- **513 – cestovné – 15 tis. Kč**
- **518 – ostatní služby – 1.195 tis. Kč**
část nákladů na informační systém organizace - 24,0 tis. Kč
náklady na uložení směsného komunálního odpadu podnikatelů – 486,0 tis. Kč
ostatní odpad určený k přefakturaci – 152,4 Kč
část nákladů za telefonní poplatky – 17,3 tis. Kč
poplatky SIPO za SVJ- 42,0 tis. Kč, ostatní náklady – 472,4 tis. Kč (přefakturováno na účet 602)
- **521 – mzdové náklady – 1.600 tis. Kč**
část hlavních mzdových nákladů zaměstnanců v hlavním pracovním poměru
- **524 – zákonné sociální pojištění – 545 tis. Kč**
sociální a zdravotní pojištění ze mzdových nákladů ve vedlejší činnosti
- **527 – zákonné sociální náklady – 67 tis. Kč**
příspěvek do FKSP a příspěvek zaměstnavatele na penzijní fond
- **528 – jiné sociální náklady – 7 tis. Kč**
- **531 – silniční daň – 14 tis Kč**
- **538 – ostatní daně a poplatky – 1 tis. Kč**
část nákladů na soudní poplatky
- **544 – prodej materiálu – 546 tis. Kč**
- **549 – jiné ostatní náklady – 49 tis. Kč**
- **551 – odpisy DNHM – 201 tis. Kč**
roční odpisy na všech DNHM (mimo Sběrného dvora Sezimovo Ústí I) ve výši 17%
- **556 – tvorba opravných položek – -5 tis. Kč**
odpis pohledávek za nesplacené faktury
- **557 – odpis pohledávek – -5 tis. Kč**
odpis pohledávek za nesplacené faktury

3.6. Příjmy vedlejší činnost

- **602 – tržby z prodeje služeb – 4.354 tis. Kč**
tržby z prodeje služeb (drobné stavební práce, zahradnické a lesní práce, doprava, manipulace, drobné opravy bytů, rekonstrukce chodníku hotel MAS
nájemné za přistavení strojů a kontejnerů
příjmy za svoz směsného a separovaného komunálního odpadu podnikatelů
správcovské poplatky z SVJ
- **644 – tržby z prodeje materiálu – 665 tis. Kč**
- **649 – jiné ostatní výkony – 1 tis. Kč**

4. Rozbor podle středisek a činností

4.1. Středisko 10 - Správa

celkové náklady ve výši 3.640 tis. Kč rozpuštěny do jednotlivých činností

➤ 10/0010 – Správa

celkové náklady 2.277,0 tis. Kč

➤ 10/0020 – Údržba areálu SM

celkové náklady 1.257,0 tis. Kč

- údržba areálu organizace je prováděna převážně vlastními silami, některé opravy jsou zajišťovány specializovanými firmami.
- stavební opravy zámečnické dílny
- Spotřeba energií v areálu organizace:

Druh energie	jednotka	množství	Celkové náklady / Kč
Tepelná energie	GJ	803,60	568.086
Elektrická energie	MWh	38,216	119.643
Studená voda	m ³	499	17.499
Stočné	m ³	1324	43.175
Celkem			748.403

➤ 10/0030 – Údržba skladu TS – 735

celkové náklady 51,0 tis. Kč

➤ 10/0050 – Údržba sběrný dvůr III

celkové náklady 13,0 tis. Kč

➤ 10/0100 – Hlavní sklad SM

celkové náklady 43,0 tis. Kč

4.2. Středisko 20 – Technické služby

➤ 20/0010 – Ošetřování zelených ploch

celkové náklady 942 tis. Kč – odpracováno 1.880 hodin

- sečení trávníků ve vlastnictví Města začalo koncem dubna a probíhalo dle nárůstu travní hmoty a stanovených priorit Města
- v roce 2011 byly rozděleny plochy do několika priorit dle míry intenzity ošetřování
- na trávnících I. priority bylo provedeno sečení 6 krát, na trávnících II. priority 3 – 4 krát, plochy zařazené do III. priority 2 krát
- okolo komunikací a na některých hůře přístupných plochách bylo prováděn sečení příkopovým ramenem, popř. pomocí křovinořezu
- součástí nákladů uvedených pod touto činností jsou výdaje spojené s uložení, popř. kompostováním posečené zelené hmoty

➤ 20/0020 – Střihání živých plotů

celkové náklady 313 tis. Kč – odpracováno 589 hodin

- střihání živých plotů bylo provedeno pracovníky organizace dvakrát v průběhu vegetace
- došlo k dalšímu nárůstu ošetřených živých plotů především absencí soukromé údržby některých částí

➤ 20/0030 – Kácení a prořez stromů

celkové náklady 364 tis. Kč – odpracováno 1.532 hodin

- provedeno odstranění náletových dřevin podél cesty k bývalému koupališti
- provedeno odstranění náletových dřevin podél cesty k bývalému koupališti
- v zimním období proběhlo vyčištění od náletových dřevin v okolí Soukeníku a kolem areálu Kozího hrádku
- v průběhu zimního období bylo prováděno kácení povolených dřevin na pozemcích města
-

➤ **20/0040 – Správa a údržba zeleně - výsadba, dosadba a ošetřování**

celkové náklady 900 tis. Kč – odpracováno 4.318 hodin

- provedeno hnojení některých trávníků
- provedena obnova některých trávníků ve městě
- péče o parkovou zeleň (ruční úpravu, odplevelení a kypření, zalévání parkových záhonů a provedení zásahů proti škůdcům. Na výsadbu používáme i vlastní vypěstované sazenice.
- ošetření keřových a stromových porostů (řez, tvarování, zmlazování živých plotů a stromů)
- pokračovali jsme v obnově živých plotů ve staré zástavbě města
- provedeno ošetření vzniklých poranění dřevin, odstranění suchých, vyvrácených nebo jinak poškozených dřevin
- provedena dosadba keřových a stromových porostů (náhrada poničených a zašlých sazenic dřevin, hloubení jamek pro vysazování, ruční úprava výsadbových mís, odplevelení výsadbových mís, doplňování rašeliny nebo mulčovací kůry, provádění postřiků)
- sběr a úklid spadaneho listí

➤ **20/0050 – Údržba areálu ZUŠ**

celkové náklady 26 tis. Kč – odpracováno 58 hodin

- provedena komplexní údržba zeleně v průběhu celého roku (sečení, řez živých plotů, odplevelení záhonů)

➤ **20/0070 – Údržba Fierlingerovy**

celkové náklady 170 tis. Kč – odpracováno 671 hodin

- odstranění náletů v areálu, sestřih keřů a prořez stromů, sečení travnatých ploch
- částečná rekonstrukce plotu, drobné opravy
- odčerpávání spodní vody ze sklepení

➤ **20/0080 – Údržba městského areálu č. p. 666 (městská knihovna)**

celkové náklady 17 tis. Kč – odpracováno 76 hodin

- provedeno sečení celého areálu, řez živých plotů, ošetření dřevin

➤ **20/0100 – Čištění vozovek a chodníků**

celkové náklady 510 tis. Kč – odpracováno 1.818 hodin

- v jarních měsících proveden každoroční blokovaný úklid chodníků a komunikací v celém městě
- v průběhu roku prováděno čištění chodníků a komunikace od spadlého květu a listí stromů
- v letních měsících proveden chemický postřik chodníků proti plevelu a likvidace uschlých zbytků travin.
- v průběhu roku prováděno průběžné čištění chodníků.

➤ **20/0110 – Opravy vozovek a chodníků**

celkové náklady 375 tis. Kč – odpracováno 691 hodin

- provedeny běžné opravy komunikací a chodníků, v průběhu roku provedeny opravy drobných závad na chodnicích ve městě

➤ **20/0120 – Dopravní značení - svislé i vodorovné**

celkové náklady 110 tis. Kč – odpracováno 445 hodin

- provedena obnova vodorovného dopravního značení, zejména přechodů pro chodce a označení cyklistických stezek
- provedeny opravy a nátěry svislého dopravního značení a provedena výměna dopravního značení schválené dopravním inspektorátem.
- provedeno vyznačení parkovacích míst v jednosměrných ulicích.

➤ **20/0130 – Údržba zastávek MHD**

celkové náklady 4 tis. Kč – odpracováno 112 hodin

- úklidové práce na zastávkách a 6 krát provedeno celkové mytí zastávek

➤ **20/0140 – Čištění kanálových košů a dešťových vpustí**

celkové náklady 98 tis. Kč – odpracováno 385 hodin

- dvakrát provedena kompletní vyčištění a vyvezení bahna
- v průběhu roku prováděny drobné opravy kanálů a záchytných košů

➤ **20/0200 – Údržba dětských hřišť, pískovišť a laviček**

celkové náklady 134 tis. Kč – odpracováno 448 hodin

- pravidelné provádění kontroly, údržby a oprav hracích prvků dětských hřišť a pískovišť
- odstranění závad z revizních zpráv inspektora
- na jaře provedena výměna písku s atestem pro dětské pískoviště
- provedena údržba laviček

➤ **20/0210 – Údržba kašen a jezírka**

celkové náklady 146 tis. Kč – odpracováno 410 hodin

- provedeno vyčištění jezírka, kašen a uvedení do provozu, provedena další úprava jezírka
- v průběhu roku bylo prováděno odstraňování závad od vandalů, čištění vodní plochy a úprava okolí jezírka a kašen
- nákup chemikálií na čištění vody
- ukončení provozu, zazimování jezírka a kašen
- provedena instalace a demontáž vánoční výzdoby kašny

➤ **20/220 – Údržba vrchních částí studní**

celkové náklady 29 tis. Kč – odpracováno 50 hodin

- prováděny drobné opravy zařízení

➤ **20/0230 – Provoz, údržba a opravy veřejných WC**

celkové náklady 76 tis. Kč – odpracováno 10 hodin

- prováděny drobné opravy zařízení
- náklady na čisticí prostředky a platy uklízeček

➤ **20/0300 – Údržba osobních vozidel Města**

celkové náklady 2 tis. Kč – odpracováno 10 hodin

- provedeny periodické měsíční prohlídky a odstranění drobných závad na osobních vozidlech MěÚ a PO

➤ **20/0310 – Zajištění technických činností k pouti**

celkové náklady 39 tis. Kč – odpracováno 97 hodin

- zajištění instalace a úklid přenosných dopravních značek
- proveden ořez zeleně

- provedena demontáž a montáž laviček, instalace odpadových nádob
- provádění úklidu během a po skončení poutí a likvidace odpadů
- provedena úprava poničených ploch zeleně.

➤ **20/0320 – Povodně**

celkové náklady 1 tis. Kč – odpracováno 10 hodin

➤ **20/0340 – Slavnosti města**

celkové náklady 43 tis. Kč – odpracováno 128 hodin

- zajištění instalace a úklid přenosných dopravních značek
- zajištění dopravy
- provedení úklidu a likvidace odpadů
- úprava poničené zeleně po ukončení akcí
- provedeno čištění a úklid památníku a jeho okolí na Husově náměstí.

➤ **20/0410 – Provoz, údržba a opravy pracovních nástrojů**

celkové náklady 526 tis. Kč – odpracováno 1.573 hodin

- prováděna běžná údržba vozového parku a pracovního nářadí a nástrojů
- provádění drobných oprav vlastními pracovníky
- větší opravy byly zajišťovány specializovanými firmami

➤ **20/0500 – Zimní údržba**

celkové náklady 599 tis. Kč – odpracováno 857 hodin

- náklady na přesčasovou práci pracovníků a práci v sobotu a neděli
- proveden rozpis zimní údržby chodníků a komunikací podle priorit a jednotlivé mechanismy
- provedena oprava a umístění beden na posypový materiál
- po skončení zimní údržby zajištěn svoz a úklid beden na posypový materiál
- zimní údržba byla prováděna dle nového platného nařízení Města k zajištění schůdnosti chodníků a komunikací.

➤ **20/0850 – Režijní náklady veřejně prospěšné práce**

celkové náklady 1.336 tis. Kč – odpracované hodiny jsou rozpuštěny v jednotlivých zakázkách, náklady na veřejně prospěšné práce jsou kryté dotací od Úřadu práce Tábor

4.3. Středisko 30 – Odpady

➤ **30/0010 – Správa odpadkových košů**

celkové náklady 287 tis. Kč – odpracováno 1.464 hodin

- každý den je prováděno pravidelné vyvážení odpadů a zajištění úklidu prostranství odpadkových košů
- udržování pořádku na veřejném prostranství města a zastávkách MHD
- průběžně prováděny opravy odpadkových košů

➤ **30/0020 – Sběrný dvůr SD I, Husovo náměstí, Sezimovo Ústí I**

celkové náklady 717 tis. Kč – odpracováno 877 hodin

provoz SD I pracovníky organizace, včetně sobotního provozu

➤ **30/0030 – Sběrný dvůr SD II, Průmyslová ulice, Sezimovo Ústí II**

celkové náklady 785 tis. Kč – odpracováno 704 hodin

- provoz SDII je zajišťován pracovníky organizace, včetně sobotního provozu.

Provoz SD I a SD II je zajišťován podle schválených provozních řádů. Pracovníci organizace jsou povinni zabezpečit převzetí a přetřídění odpadů od občanů, zodpovídají za řádnou provozní evidenci převzatých odpadů od občanů.

Organizace zabezpečuje předání nashromážděného odpadu oprávněným osobám a organizacím k využití či odstranění podle platné legislativy.

Přehled uloženého odpadu na sběrné dvory od občanů města:

Druh odpadu	Množství (t)	Počet přepravníků
Objemný odpad	231,64	132
Biologicky rozložitelný odpad	310	142
Cihla + Beton + Směsi	86,76	31
Dřevo	31,3	13
Nebezpečný odpad	0,515 + 3,23	
Směsný papír	14,6	
Železný šrot	13,5	
Pneumatiky	8	

➤ **30/0040 – Stanoviště separovaného komunálního odpadu**

celkové náklady 1.099 tis. Kč – odpracováno 352 hodin

- celkový počet kontejnerů - 134 ks, z toho 39 ks na směsný papír, 43 ks na směsný plast a PET lahve, 24 ks na bílé sklo, 24 ks na barevné sklo, 4 ks na kov na 26 stanovištích kontejnerů
- svoz separovaného komunálního odpadu zajišťovala smluvně firma Břendová - Želeč, která zajišťuje i následné třídění, předání odpadů k dalšímu využití nebo jeho případnou likvidaci
- proběhla další fáze oprav kontejnerů - čištění a oprava nátěru
- nakoupeno 25 ks nových polyethylenových kontejnerů a provedena výměna za starší

➤ **30/0050 – Zpětný odběr**

celkové náklady 21 tis. Kč – odpracováno 73 hodin

- zpětný odběr elektrozařízení je součástí sběrných dvorů, takže ve finančních nákladech se objevuje pouze nakládka na dopravní prostředek.
- pracovníci organizace jsou povinni zabezpečit převzetí a přetřídění elektrozařízení od občanů
- uzavřena spolupráce s kolektivními systémy Elektrowin, Asekol a Ecobat, kteří zabezpečují další využití použitého elektrozařízení
- v roce 2011 bylo předáno k dalšímu využití 24 331 kg elektrozařízení + 450 ks televizorů

➤ **30/0060 – Velkoobjemové kontejnery na bioodpady**

celkové náklady 362 tis. Kč – odpracováno 724 hodin

- velkoobjemové kontejnery byly přistavovány na stanoviště podle svozového plánu
- pracovníci organizace zabezpečuje nejen přistavení a manipulaci velkoobjemových kontejnerů, ale musí zabezpečit převzetí a třídění bioodpadu od občanů
- provedeny opravy a údržba velkoobjemových kontejnerů.
- zakoupeno 20 ks nových velkoobjemových kontejnerů

➤ **30/0070 – Likvidace černých skládek**

celkové náklady 521 tis. Kč – odpracováno 1.458 hodin

- každý den zabezpečuje pracovník organizace úklid a svoz menších černých skládek na území města
- počátkem každého týdne prováděn svoz a úklid větších černých skládek na území města vozidlem organizace
- černé skládky se objevují zejména u kontejnerů na separovaný komunální odpad a na stanovištích popelnic na směsný komunální odpad

- **30/0080 – Sběr odpadu školy**
Celkové náklady 91 tis. Kč – opracováno 96 h
 - základní a mateřské školy pořádají soutěž ve sběr papíru a plastových víček
 - pracovníci organizace zajišťují odvoz a nakládku sběru

- **30/0090 – Likvidace psích exkrementů**
celkové náklady 119 tis. Kč – opracováno 309 hodin
 - z rozhodnutí vedení města bylo na území vybudováno 17 ks stojanů se sáčky na psí exkrementy
 - každý týden je prováděno doplňování sáčků
 - součástí nákladů je i nákup nových sáčků

- **30/0100 – Směsný komunální odpad**
celkové náklady 2.677 tis. Kč – opracováno 309 hodin
 - svoz směsného komunálního odpadu zajišťuje firma Rumpold s. t. o. – provozovna Tábor
 - organizace zabezpečuje svoz popelnic na směsný komunální odpad ze stanovišť, které svozová firma není schopna zabezpečit
 - organizace dále zabezpečuje kontroly dodržování smluvních vztahů a řešení mimořádných situací a stížností občanů na svoz TKO

- **30/0110 – Popelnice a kontejnery TKO - nové popelnice**
celkové náklady 204 tis. Kč – opracováno 208 hodin
 - na základě písemného požadavku města zabezpečuje organizace dodávky nových odpadových nádob občanům na místo určení (přistavení novým poplatníkům, navýšené množství odpadových nádob, přistavení za odcizené odpadové nádoby a výměnu odpadových nádob)
 - z důvodů snížení nákladů je rozvoz odpadových nádob jedenkrát týdně v pátek
 - organizace zajišťuje nákup a dopravu nových odpadových nádob od dodavatelů
 - v roce 2011 bylo přistaveno 45 ks nových a vyměněno 93 ks odpadových nádob 110 l, vyměněno 4 ks odpadových nádob 1.100 l

- **30/0120 – Popelnice a kontejnery TKO - opravy popelnic**
celkové náklady 10 tis. Kč – opracováno 10 hodin
 - provedeny opravy poškozených odpadových nádob, zejména 1100 l
 - opravy prováděny externí firmou a pracovníky organizace

4.4. Středisko 40 – Doprava

- Přehled dopravních prostředků, mechanismů a speciálního nářadí:

číslo	název	SPZ	rok výroby	náklady 2010
40/0010	Avia 31 K MP	TA 78-95	1986	29 tis. Kč
40/0020	Avia 31 ČIVO	1C5 8587	1992	168 tis. Kč
40/0030	Avia 60 K nosič	TAA 46-12	1997	36 tis. Kč
40/0040	Avia D90L nosič HR	1C5 71 45	2002	148 tis. Kč
40/0050	IVECO EuroCargo	5C6 87 64	2011	168 tis. Kč
40/0110	Multicar 25	1C1 2167	1985	9 tis. Kč
40/0120	Multicar 25	2C1 0157	1990	56 tis. Kč
40/0140	Magma Alficar	2C4 1622	2004	58 tis. Kč
40/0150	Piaggio Quargo	5C5 756	2011	58 tis. Kč
40/0200	Traktor Zetor 7011	TA 48-60	1983	21 tis. Kč
40/0210	Traktor Zetor 6211	TA 56-35	1986	28 tis. Kč

40/0220	Traktůrek Vivid 400	C01 9801	2007	67 tis. Kč
40/0230	Egholm 2200		2008	532 tis. Kč
40/0240	MA. TRA		2009	162 tis. Kč
40/0300	Bobek 760		1998	27 tis. Kč
40/0310	Válec		1972	3 tis. Kč
40/0320	Nakladač	C00 75 61	1996	1 tis. Kč
40/0330	Sekačka Etezia		2003	7 tis. Kč
40/0331	Sekačka MF70		1985	2 tis. Kč
40/0332	Sekačka Starjet		2007	19 tis. Kč
40/0333	Sekačka motorová P53		2008	1 tis. Kč
40/0334	Sekačka motorová MB 545		2007	17 tis. Kč
40/0335	Motorová sekačka ruční		2010	38 tis. Kč
40/0370	Plotostřihy			6 tis. Kč
40/0371	Křovinořezy			26 tis. Kč
40/0372	Motorové pily			15 tis. Kč
40/0373	Energocentrály			39 tis. Kč
40/0374	Čerpadla			13 tis. Kč
40/0375	Postřikovače			1 tis. Kč
40/0377	Nářadí na opravu komunikací			39 tis. Kč
40/0338	Vysavač Billy Goal			1 tis. Kč
40/0390	Malotraktor BSC			40 tis. Kč
40/0410	Renault Trafic	2C4 07 22	2004	48 tis. Kč
40/0420	Škoda Praktik	3C6 93 35	2007	75 tis. Kč
40/0430	Škoda Felicie	TAK 23-47	1999	38 tis. Kč
40/0440	Renault Thálie	4C9 72 21	2011	46 tis. Kč

- v roce 2011 byla provedena obnova vozového parku.
ekologicky zlikvidováno vyřazené vozidlo Favorit TAK 89-91
odprodej vozidla Multicar 25 RZ 1C1 21 67
vyřazen jednoosý malotraktor MF
nákup nákladního vozidla PIAGGIO RZ 5C5 756
nákup osobní vozu RENAULT THÁLIE RZ 2C4 07 22
v rámci dotace na sběrný dvůr nákup nákladní automobil IVECO EUROCARGO RZ 5C6 87 64
nákup 20 ks velkoobjemových kontejnerů,
- na vozidlech je prováděna pravidelná údržba dle provozního řádu autodopravy, opravy vozidel jsou prováděny ve vlastní dílně organizace
- náročnější opravy jsou prováděny specializovanými firmami (částečná generální oprava Avie 31 ČIVO)
- všechny provedené opravy a údržba zaznamenávána do vozových sešitů techniky
- přijata opatření ke snižování provozních nákladů vozidel, přesto se zvyšují náklady na nákup PHM a nákup náhradních dílů
- v přehledu jsou uvedeny celkové provozní náklady na jednotlivá auta, strojní mechanismy a speciální nářadí a náklady jsou přeúčtovány na jednotlivá střediska a činnosti.

➤ spotřeba pohonných hmot

Druh PHM	Roční spotřeba (litry)	Náklady (Kč s DPH)	Průměrná cena
Benzin BA 95	3.646,51	98.233,46 Kč	26,94 Kč
Nafta	16.736,88	460.692,10 Kč	27,53 Kč

4.5. Středisko 50 – Správa tělovýchovných zařízení

➤ 50/0010 – Údržba trávníku hřiště

celkové náklady 302 tis. Kč - odpracováno 132 hodin

- provedena aerifikace, vertikutace, pískování, dosev, hnojení, hloubkové kypření, smykávání trávníku

➤ **50/0020 – Zimní údržba hřiště s umělým povrchem Soukeník**

celkové náklady 5 tis. Kč - odpracováno 2.5 hodin

prosolení plochy fotbalového hřiště s umělým povrchem

➤ **50/0030 – Správa a údržba zeleně areál Soukeník**

celkové náklady 58 tis Kč – odpracováno 241 hodin

- kácení a úklid polomů
- zimní průklest náletových dřevin
- výsadba zeleně u parkovací plochy a podél hřiště s umělým povrchem

➤ **50/0040 – Opravy a údržba areálu Soukeník**

- celkové náklady 328 tis. Kč – odpracováno 512 hodin

- úprava plochy kolem hlavní budovy
- oprava a zprovoznění studně
- oprava pletiva areálu
- pokračování ve výstavbě parkovací plochy ze zámkové dlažby u fotbalového hřiště s umělým povrchem

➤ **50/0100 – Areál házené Spartak - údržba a opravy ploch u sportovní haly**

celkové náklady 59 tis. Kč – odpracováno 468 hodin

- terénní úprava a rekultivace kolem budovy házené a sportovní haly
- svoz odpadu

➤ **50/0110 – Areál házené Spartak – údržba a opravy budovy házené**

celkové náklady 87 tis. Kč – odpracováno 21 hodin

- údržba vnitřního vybavení, svoz odpadů

➤ **50/0120 – Areál tenisu Spartak – údržba a opravy areálu tenisu**

celkové náklady 25 tis. Kč – odpracováno 49 hodin

- ošetřování keřové výsadby
- řez živých plotů
- zdravotní řez dřevin

➤ **50/130 – Areál tenisu Spartak – údržba a opravy budovy sauny**

celkové náklady 232 tis. Kč – odpracováno 130 hodin

- oprava sprchového koutu

➤ **50/140 – Areál softbalu Spartak – údržba a opravy areálu**

celkové náklady 10 tis. Kč – odpracováno 30 hodin

- terénní úpravy a rekultivace ploch areálu

4.6. Středisko 60 – Bytová správa

➤ středisko zajišťovalo kompletní správu:

- **1.108 bytů**, z toho 399 bytů ve vlastnictví města Sezimovo Ústí a 709 bytů vlastníků bytových jednotek (Sezimovo Ústí, Tábor, Planá nad Lužnicí, Libenice)
- **28 nebytových prostor** ve vlastnictví města Sezimovo Ústí a **20 výkladních skříní a vývěsek** ve vlastnictví města Sezimovo Ústí

- středisko vystupovalo v roli pronajímatele ve vztahu k nájemcům bytů a nebytových prostor ve vlastnictví Města Sezimovo Ústí
- na základě rozhodnutí města zpracovalo a uzavíralo nové nájemní smlouvy na byty a nebytové prostory ve vlastnictví města schválené RM Sezimovo Ústí
- po skončení nájemního vztahu nájemníka, přebírali technici byty a nebytové prostory. Po uzavření nového nájemního vztahu předávali technici byty a nebytové prostory novým nájemníkům
- v rozsahu oprávnění mandátní smlouvy vedlo veškeré jednání a uzavírání příslušných smluv (smlouvy o dílo, o opravě věci, o kontrolní činnosti, kupní smlouvy na dodávku vody, tepla apod.)
- v bytech a nebytových prostorech v domech ve vlastnictví města předepisovalo a inkasovalo nájemné a platby za služby spojené s bydlením
- zajišťovalo služby spojené s užíváním bytů a nebytových prostorů včetně vyúčtování a rozúčtování těchto služeb mezi nájemce bytů a nebytových prostorů
- obstarávalo povinnosti vyplývající z předpisů o bezpečnosti a ochraně zdraví a o požární ochraně ve vztahu k domu, včetně předepsaných kontrol, zkoušek a revizí technických zařízení a odstranění závad zjištěných těmito kontrolami, zkouškami a revizemi. Následně obstarávalo odstranění závad zjištěných předepsanými kontrolami, zkouškami a revizemi.
- vede a archivuje smlouvy, účetní doklady a technickou dokumentaci /projektová dokumentace, revizní zprávy, pasporty domu, bytů a nebytových prostor, evidenční listy, apod./

4.7. Středisko 61 - Opravy bytového fondu malého rozsahu

- v roce 2011 byly provedeny opravy bytového fondu ve vlastnictví města malého rozsahu v celkové částce 600.286,- Kč
- provádělo drobné opravy bytů a nebytových prostor a odstranění bezodkladných havárií v bytech a nebytových prostorech
- izolace základů domu č. p. 491, Lipová, SÚ

4.8. Středisko 62 – Opravy bytového fondu většího rozsahu

- na základě usnesení RM byly provedeny ve dvou etapách provedeny opravy domů a nebytových prostor nad 10.000,- Kč ve vlastnictví města
- v roce 2010 byly provedeny opravy bytového fondu ve vlastnictví města v celkové výši 2.023.264,- Kč
 - výměna oken - byt č. 10 / 535, Jungmannova ulice č. p. 535, Sezimovo Ústí I
 - výměna oken - byt č. 8 / 535, Jungmannova ulice č. p. 535, Sezimovo Ústí I
 - výměna oken - byt č. 4 / 535, Jungmannova ulice č. p. 535, Sezimovo Ústí I
 - výměna oken - byt č. 3 / 535, Jungmannova ulice č. p. 535, Sezimovo Ústí I
 - výměna oken - I. etapa, Lipová ulice č. p. 490, Sezimovo Ústí II
 - výměna střešních oken - byt č. 13 / 611, Dukelská ulice č. p. 611, Sezimovo Ústí II
 - výměna oken - II. etapa, Lipová ulice č. p. 490, Sezimovo Ústí II
 - rekonstrukce koupelny – byt č. 8 / 602, Lipová ulice č. p. 602, Sezimovo Ústí II
 - výměna oken - III. etapa, Lipová ulice č. p. 490, Sezimovo Ústí II
 - výměna střešních oken - byt č. 6 / 609, Dukelská ulice č. p. 609, Sezimovo Ústí II
 - výměna oken - Dukelská ulice č. p. 609, Sezimovo Ústí
 - rekonstrukce koupelny – byt č. 18 / 667, Školní náměstí č. p. 627, Sezimovo Ústí II
 - rekonstrukce balkonů – II. etapa, Průmyslová ulice č. p. 1111, Sezimovo Ústí II

4.9. Středisko 65 - Služby spojené s užíváním bytů

- na tomto středisku je vedeno zúčtování záloh na služby spojené s užíváním bytů a následné roční vyúčtování

4.10. Vedlejší činnost organizace

- v tomto roce došlo k dalšímu nárůstu tržeb organizace (2006 - 2.957 tis. Kč, 2007 – 3.129 tis. Kč, 2008 – 3.742 tis. Kč, 2009 – 4.460 tis. Kč a 2010 – 5.295 tis. Kč
- přehled největší zakázek ve vedlejší činnosti v tomto roce:
 - výstavba chodníků v Sezimově Ústí pro fyzické i právnické osoby
 - výstavba a rekonstrukce zámkové dlažby na pozemku hotelu MAS
 - oprava zámkové dlažby v areálu Masna Planá
 - oprava parkoviště u firmy TESCO
 - oprava kanalizačních vpustí u firmy AGIP Tábor
 - asfaltování překopů pro soukromé osoby
 - čištění komunikací při výstavbě dálnice, kanalizace, v areálech právnických osob
 - zajištění dopravy materiálů a odpadů pro právnické a fyzické osoby
 - rozvoz prádla pro Pradlenku Tábor
 - zajišťování dopravy pro firmu Creattion – Benešova vila
 - zakázky pro právnické a fyzické osoby na kácení a prořez stromů, sečení trávníků, rekultivace veřejné zeleně, výsadbu stromů, keřů a zeleně,
 - údržba areálu Friall
 - drobné opravy automobilů, příprava vozidel na STK a
 - svářečské práce
 - zimní údržbu areálů pro právnické osoby
 - drobná údržba pro SVJ v Sezimově Ústí, Plané nad Lužnicí a Táboře
 - správa domů pro SVJ v Sezimově Ústí, Plané nad Lužnicí a Táboře

4.11. Středisko 61 - Opravy bytového fondu malého rozsahu

- v roce 2012 byly provedeny opravy bytového fondu ve vlastnictví města malého rozsahu v celkové částce 601.777,- Kč
- provádělo drobné opravy bytů a nebytových prostor a odstranění bezodkladných havárií v bytech a nebytových prostorech
- izolace základů domu č. p. 491, Lipová, SÚ

4.12. Středisko 62 – Opravy bytového fondu většího rozsahu

- v roce 2010 byly provedeny opravy bytového fondu ve vlastnictví města většího rozsahu v celkové výši 2.000.000,- Kč
 - výměna oken v bytech domu a ve společných prostorech domu č. p. 613, Pionýrů, SÚ
 - výměny střešních oken v bytě č. 12/535, domu č. p. 535, Jungmannova, SÚ
 - výměna oken v nebytových prostorech v domě č. p. 610, Dukelská, SÚ – II. etapa
 - rekonstrukce balkonů domu č. p. 1111, Průmyslová, SÚ – III. etapa
 - výměna oken v bytech, domu č. p. 612, Dukelská, SÚ – I. etapa
 - výměny střešních oken v bytě č. 26/494, domu č. p. 494, Lipová, SÚ
 - rekonstrukce skleněné stěny – řešení havarijního stavu v nebytovém prostoru č. p. 664 - Česká pošta, Nerudova, SÚ
 - rekonstrukce balkonů domu č. p. 1111, Průmyslová, SÚ – IV. etapa
 - rekonstrukce bytu č. 4/494, domu č. p. 494, Lipová, SÚ
 - výměna oken v bytech, domu č. p. 612, Dukelská, SÚ – II. etapa
 - oprava výtahu – oprava havarijního stavu, domu č. p. 1111, Průmyslová, SÚ
 -

4.13. Středisko 63 - Opravy bytového fondu předávaným novým nájemníkům

- v roce 2012 byly provedeny opravy bytového ve vlastnictví města předávaným novým nájemníkům v celkové částce 600.000,00 Kč. Jednalo se o tyto byty:
 - byt č. 14/494, domu č. p. 494, Lipová, SÚ
 - byt č. 7/494, domu č. p. 494, Lipová, SÚ

- byt č. 2/491, domu č. p. 491, Lipová, SÚ
- byt č. 20/638, domu č. p. 638, Dukelská, SÚ
- byt č. 12/1111, domu č. p. 1111, Průmyslová, SÚ
- byt č. 4/490, domu č. p. 490, Lipová, SÚ
- byt č. 10/494, domu č. p. 494, Lipová, SÚ
- byt č. 23/602, domu č. p. 602, Lipová, SÚ
- byt č. 35/638, domu č. p. 638, Dukelská, SÚ
- byt č. 30/638, domu č. p. 638, Dukelská, SÚ
- byt č. 28/638, domu č. p. 638, Dukelská, SÚ
- byt č. 29/638, domu č. p. 638, Dukelská, SÚ
- byt č. 51/1111, domu č. p. 1111, Průmyslová, SÚ
- byt č. 17/638, domu č. p. 638, Dukelská, SÚ
- byt č. 8/612, domu č. p. 612, Dukelská, SÚ
- byt č. 23/638, domu č. p. 638, Dukelská, SÚ
- byt č. 34/1111, domu č. p. 1111, Průmyslová, SÚ

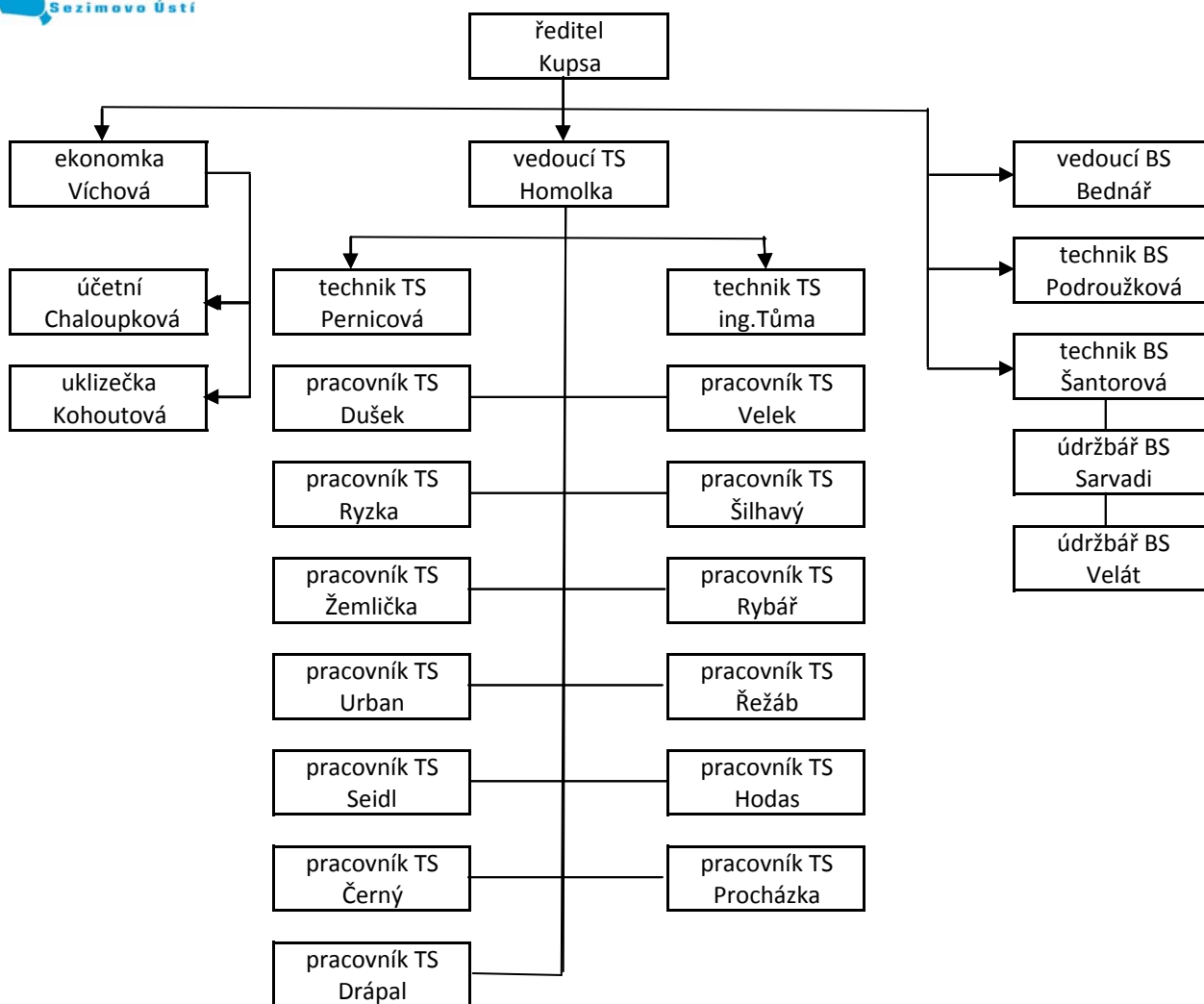
4.14. Středisko 65 - Služby spojené s užíváním bytů

- na tomto středisku je vedeno zúčtování záloh na služby spojené s užíváním bytů a následné roční vyúčtování

5. Přílohy

- příloha č. 1 – Organizační schéma 2011 od 01. 01. 2011
- příloha č. 3 – Organizační schéma 2011 k 01. 09. 2011
- příloha č. 4 – Rozvaha a bilance Správy Města Sezimovo Ústí k 31. 12. 2011
- příloha č. 5 – Výkaz zisku a ztráty Správy Města Sezimovo Ústí k 31. 12. 2011
- příloha č. 6 – Přehled hospodaření v hlavní činnosti 2005-2011 Správy Města Sezimovo Ústí
- příloha č. 7 – Přehled hospodaření ve vedlejší činnosti 2005-2011 Správy Města Sezimovo Ústí
- příloha č. 8 – Přehled nákladů v činnostech Správy Města Sezimovo Ústí

PO Správa Města Sezimovo Ústí



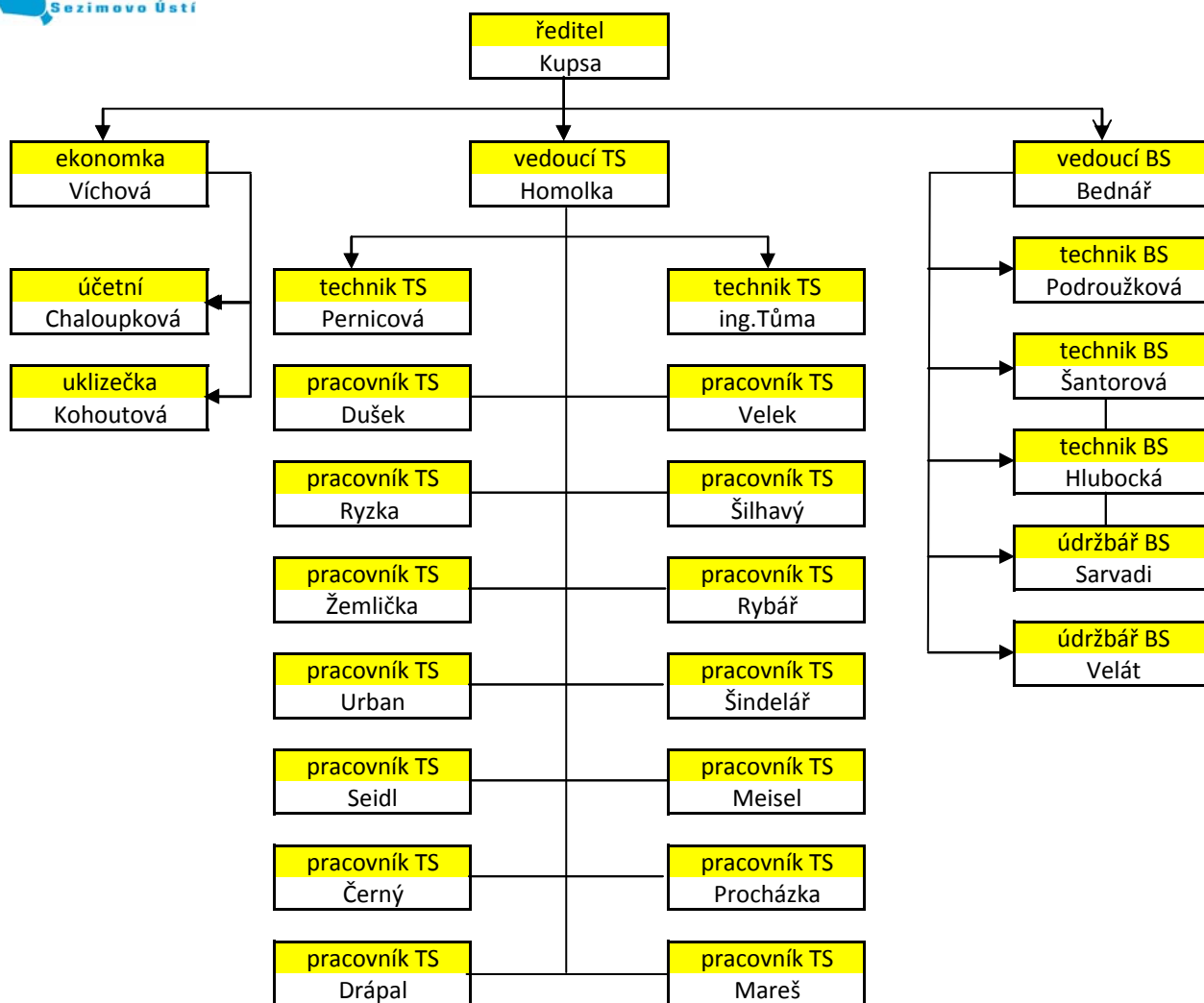
středisko 10
správa

středisko 20
technické služby
středisko 30
odpady
středisko 40
doprava
středisko 50

správa tělovýchovných zařízení

středisko 60
bytová správa
středisko 61
drobné opravy bytového fondu
středisko 62
investiční opravy bytového fondu
středisko 65
služby spojené s užíváním bytů

PO Správa Města Sezimovo Ústí



středisko 10
správa

středisko 20
technické služby
středisko 30
odpady
středisko 40
doprava
středisko 50
správa tělovýchovných zařízení

středisko 60
bytová správa
středisko 61
drobné opravy bytového fondu
středisko 62
investiční opravy bytového fondu
středisko 65
služby spojené s užíváním bytů

Rozvaha

PŘÍSPĚVKOVÉ ORGANIZACE

(v Kč, s přesností na dvě desetinná místa)

sestavený k 31.12.2011

IČO: 71238522

Název: Správa města Sezimovo Ústí

Sídlo: Průmyslová 1095, 391 02 Sezimovo Ústí

Číslo pol.	Název položky	SU	1	2	3	4
			BĚŽNÉ OBDOBÍ			MINULÉ OBDOBÍ
			BRUTTO	KOREKCE	NETTO	
AKTIVA CELKEM			69 286 803,12	19 642 371,17	49 644 431,95	19 157 762,79
A	Stálá aktiva		32 852 657,50	19 630 993,27	13 221 664,23	7 445 335,41
I.	Dlouhodobý nehmotný majetek		284 311,78	284 311,78	-	-
1	Nehmotné výsledky výzkumu a vývoje	(012)	-	-	-	-
2	Software	(013)	-	-	-	-
3	Ocenitelná práva	(014)	-	-	-	-
4	Povolenky na emise a preferenční limity	(015)	-	-	-	-
5	Drobný dlouhodobý nehmotný majetek	(018)	284 311,78	284 311,78	-	-
6	Ostatní dlouhodobý nehmotný majetek	(019)	-	-	-	-
7	Nedokončený dlouhodobý nehmotný majetek	(041)	-	-	-	-
8	Uspořádací účet techn. zh. dlouhod. nehm. majetku	(044)	-	-	-	-
9	Poskytnuté zálohy na dlouhod. nehm. majetek	(051)	-	-	-	-
II.	Dlouhodobý hmotný majetek		32 568 345,72	19 346 681,49	13 221 664,23	7 445 335,41
1	Pozemky	(031)	652 564,23	-	652 564,23	-
2	Kulturní předměty	(032)	-	-	-	-
3	Stavby	(021)	13 210 239,47	6 203 554,00	7 006 685,47	5 084 942,70
4	Samostatné movité věci a soubory movitých věcí	(022)	14 477 514,92	8 915 100,39	5 562 414,53	2 340 392,71
5	Pěstičské celky trvalých porostů	(025)	-	-	-	-
6	Drobný dlouhodobý hmotný majetek	(028)	4 228 027,10	4 228 027,10	-	-
7	Ostatní dlouhodobý hmotný majetek	(029)	-	-	-	-
8	Nedokončený dlouhodobý hmotný majetek	(042)	-	-	-	20 000,00
9	Uspořádací účet techn. zh. dlouhod. hm. majetku	(045)	-	-	-	-
10	Poskytnuté zálohy na dlouhodobý hmotný majetek	(052)	-	-	-	-
III.	Dlouhodobý finanční majetek		-	-	-	-
1	Majetkové účasti v osobách s rozhodujícím vlivem	(061)	-	-	-	-
2	Majetkové účasti v osobách s podstatným vlivem	(062)	-	-	-	-
3	Dlouhodobé cenné papíry držené do splatnosti	(063)	-	-	-	-
6	Terminované vklady dlouhodobé	(068)	-	-	-	-
7	Ostatní dlouhodobý finanční majetek	(069)	-	-	-	-
IV.	Dlouhodobé pohledávky		-	-	-	-
1	Poskytnuté návratné finanční výpomoci dlouhodobé	(462)	-	-	-	-
2	Dlouhodobé pohledávky z postoupených úvěrů	(464)	-	-	-	-
3	Dlouhodobé poskytnuté zálohy	(465)	-	-	-	-
5	Dlouhodobé pohl. z nástrojů spořifin. ze zahraničí	(468)	-	-	-	-
6	Ostatní dlouhodobé pohledávky	(469)	-	-	-	-

Rozvaha

PŘÍSPĚVKOVÉ ORGANIZACE

(v Kč, s přesností na dvě desetinná místa)

Číslo pol.	Název položky	SU	1	2	3	4
			BEŽNÉ OBDOBÍ			MINULÉ OBDOBÍ
			<i>BRUTTO</i>	<i>KOREKCE</i>	<i>NETTO</i>	
B	Oběžná aktiva		36 434 145,62	11 377,90	36 422 767,72	11 712 427,38
I.	Zásoby		332 853,26	-	332 853,26	490 849,78
1	Pořízení materiálu	(111)	-	-	-	-
2	Materiál na skladě	(112)	332 853,26	-	332 853,26	490 849,78
3	Materiál na cestě	(119)	-	-	-	-
4	Nedokončená výroba	(121)	-	-	-	-
5	Polotovary vlastní výroby	(122)	-	-	-	-
6	Výrobky	(123)	-	-	-	-
7	Pořízení zboží	(131)	-	-	-	-
8	Zboží na skladě	(132)	-	-	-	-
9	Zboží na cestě	(138)	-	-	-	-
10	Ostatní zásoby	(139)	-	-	-	-
II.	Krátkodobé pohledávky		30 733 111,03	11 377,90	30 721 733,13	3 805 814,97
1	Odběratelé	(311)	2 765 285,42	11 377,90	2 753 907,52	2 023 922,75
4	Krátkodobé poskytnuté zálohy	(314)	22 554 973,95	-	22 554 973,95	1 452 730,09
5	Jiné pohledávky z hlavní činnosti	(315)	-	-	-	-
6	Poskytnuté návratné finanční výpomoci krátkodobé	(316)	-	-	-	1 000,00-
10	Pohledávky za zaměstnanci	(335)	7 000,00	-	7 000,00	56 000,00
11	Zúčtování s inst. soc. zabezp. a zdrav. pojištění	(336)	-	-	-	-
12	Daň z příjmů	(341)	-	-	-	-
13	Jiné přímé daně	(342)	-	-	-	-
14	Daň z přidané hodnoty	(343)	-	-	-	-
15	Jiné daně a poplatky	(345)	-	-	-	-
16	Pohledávky za ústředními rozpočty	(346)	133 000,00	-	133 000,00	232 501,00
17	Pohledávky za územními rozpočty	(348)	-	-	-	-
18	Pohledávky za účastníky sdružení	(351)	-	-	-	-
23	Krátkodobé pohl. z nástrojů spolufin. ze zahraničí	(371)	-	-	-	-
24	Poskytnuté zálohy na transfery	(373)	-	-	-	-
25	Náklady příštích období	(381)	30 219,66	-	30 219,66	18 911,35
26	Příjmy příštích období	(385)	10 108,00	-	10 108,00	10 108,00
27	Dohadné účty aktivní	(388)	5 228 860,00	-	5 228 860,00	7 977,78
28	Ostatní krátkodobé pohledávky	(377)	3 664,00	-	3 664,00	4 664,00
IV.	Krátkodobý finanční majetek		5 368 181,33	-	5 368 181,33	7 415 762,63
4	Termínované vklady krátkodobé	(244)	-	-	-	-
5	Jiné běžné účty	(245)	-	-	-	-
9	Běžný účet	(241)	5 130 609,32	-	5 130 609,32	7 210 291,62
10	Běžný účet FKSP	(243)	206 847,01	-	206 847,01	168 406,01
15	Ceniny	(263)	-	-	-	-
16	Peníze na cestě	(262)	-	-	-	-
17	Pokladna	(261)	30 725,00	-	30 725,00	37 065,00

Rozvaha

PŘÍSPĚVKOVÉ ORGANIZACE

(v Kč, s přesností na dvě desetinná místa)

Číslo pol.	Název položky	SU	1	2
			OBDOBÍ	
			BĚŽNÉ	MINULÉ
PASIVA CELKEM			49 644 431,95	19 151 762,79
C	Vlastní kapitál		17 691 894,87	9 564 038,69
I.	Jmění účetní jednotky a upravující položky		16 171 758,79	7 655 633,19
1	Jmění účetní jednotky	(401)	13 604 452,39	7 663 397,39
3	Transfery na pořízení dlouhodobého majetku	(403)	2 568 321,30	-
5	Kursově rozdíly	(405)	-	-
6	Oceňovací rozdíly při změně metody	(406)	1 014,90	7 764,20
7	Jiné oceňovací rozdíly	(407)	-	-
8	Opravy chyb minulých období	(408)	-	-
II.	Fondy účetní jednotky		1 262 440,00	1 862 326,38
1	Fond odměn	(411)	311,15	311,15
2	Fond kulturních a sociálních potřeb	(412)	228 468,01	21 050,01
3	Rezervní fond tvořený ze zlepšeného výsl. hosp.	(413)	311 913,63	265 834,51
4	Rezervní fond z ostatních titulů	(414)	-	-
5	Fond reprodukce majetku, investiční fond	(416)	721 747,21	1 575 130,71
6	Ostatní fondy	(419)	-	-
III.	Výsledek hospodaření		257 696,08	46 079,12
1	Výsledek hospodaření běžného účetního období	(493)	257 696,08	46 079,12
2	Výsledek hospodaření ve schvalovacím řízení	(431)	-	-
3	Nerozdělený zisk, neuhrazená ztráta minulých let	(432)	-	-

Rozvaha

PŘÍSPĚVKOVÉ ORGANIZACE

(v Kč, s přesností na dvě desetinná místa)

Číslo pol.	Název položky	SU	OBDOBÍ	
			1	2
			BĚŽNÉ	MINULÉ
D	Cizí zdroje		31 952 537,08	9 593 774,10
II.	Rezervy		-	-
1	Rezervy	(141)	-	-
III.	Dlouhodobé závazky		939 637,00	1 326 924,00
1	Dlouhodobé úvěry	(451)	939 637,00	1 326 924,00
2	Přijaté návratné finanční výpomoci dlouhodobé	(452)	-	-
4	Závazky z pronájmu	(454)	-	-
5	Dlouhodobé přijaté zálohy	(455)	-	-
8	Dlouhodobé závazky z nástrojů spolufin. ze zahraničí	(458)	-	-
9	Ostatní dlouhodobé závazky	(459)	-	-
IV.	Krátkodobé závazky		31 012 900,08	8 266 800,10
1	Krátkodobé úvěry	(281)	-	-
4	Jiné krátkodobé půjčky	(289)	-	-
5	Dodavatelé	(321)	1 825 502,41	3 345 158,83
8	Krátkodobé přijaté zálohy	(324)	25 106 364,52	1 350 596,22
10	Přijaté návratné finanční výpomoci krátkodobé	(326)	-	-
14	Zaměstnanci	(331)	585 907,00	487 725,00
15	Jiné závazky vůči zaměstnancům	(333)	-	-
16	Zúčtování s institucemi SZ a ZP	(336)	328 323,10	268 845,10
17	Daň z příjmů	(341)	-	-
18	Jiné přímé daně	(342)	68 379,00	46 223,00
19	Daň z přidané hodnoty	(343)	653 172,16	154 061,57
20	Jiné daně a poplatky	(345)	-	-
21	Závazky k ústředním rozpočtům	(347)	-	-
22	Závazky k územním rozpočtům	(349)	-	-
23	Závazky k účastníkům sdružení	(352)	-	-
29	Krátkodobé závazky z nástrojů spolufin. ze zahraničí	(372)	-	-
30	Přijaté zálohy na transfery	(374)	2 595 104,50	-
31	Výdaje příštích období	(383)	-	-
32	Výnosy příštích období	(384)	-	-
33	Dohadné účty pasivní	(389)	7 625,12	3 875,00
34	Ostatní krátkodobé závazky	(378)	157 477,73-	2 610 315,38

Odesláno dne:

Razítko:

Podpis vedoucího účetní jednotky:

Došlo dne:

O skutečnosti:
tel:

Výkaz zisku a ztráty

PŘÍSPĚVKOVÉ ORGANIZACE

(v Kč, s přesností na dvě desetinná místa)

sestavený k 31.12.2011

IČO: 71238522

Název: Správa města Sezimovo Ústí

Sídlo: Průmyslová 1095, 391 02 Sezimovo Ústí

Číslo pol.	Název položky	SU	1		2		3		4	
			BĚŽNÉ OBDOBÍ				MINULÉ OBDOBÍ			
			Hlavní činnost		Hospodářská činnost		Hlavní činnost		Hospodářská činnost	
A	NÁKLADY CELKEM		28 595 211,38	4 935 058,74	46 524 718,85	5 295 089,39				
I	Náklady z činnosti		28 498 143,73	4 935 058,74	46 411 601,55	5 295 089,39				
1	Spotřeba materiálu	(501)	3 435 467,12	185 500,79	2 077 953,23	577 033,61				
2	Spotřeba energie	(502)	6 661 177,04	110 817,34	26 662 265,92	140 041,41				
3	Spotřeba jiných neskladovatelných dodávek	(503)	-	-	-	-				
4	Prodané zboží	(504)	-	-	-	-				
5	Opravy a udržování	(511)	3 717 791,16	379 548,67	3 295 238,81	158 805,03				
6	Cestovné	(512)	6 183,88	126,00	4 875,72	337,79				
7	Náklady na reprezentaci	(513)	47 315,80	15 495,37	-	10 752,90				
8	Ostatní služby	(518)	4 858 272,34	1 194 926,74	4 992 879,16	1 240 838,53				
9	Mzdové náklady	(521)	5 319 216,00	1 599 918,00	4 887 239,00	1 730 146,00				
11	Zákonné sociální pojištění	(524)	1 755 719,00	545 181,00	1 620 722,70	574 988,30				
12	Jiné sociální pojištění	(525)	-	-	-	-				
13	Zákonné sociální náklady	(527)	530 103,41	67 113,00	440 033,62	81 349,00				
14	Jiné sociální náklady	(528)	36 612,50	7 443,63	69 519,94	8 583,07				
15	Daň silniční	(531)	28 238,43	13 805,57	27 101,67	5 744,98				
16	Daň z nemovitostí	(532)	-	-	-	-				
17	Jiné daně a poplatky	(538)	13 070,33	1 236,00	2 520,00	600,00				
19	Smluvní pokuty a úroky z prodlení	(541)	-	-	169,00	-				
20	Jiné pokuty a penále	(542)	3 900,00	-	-	26 000,00				
21	Dary	(543)	-	-	-	-				
22	Prodaný materiál	(544)	262 914,20	545 823,76	27 979,17	451 338,22				
23	Manka a škody	(547)	20 000,00	-	-	-				
24	Tvorba fondů	(548)	-	-	-	-				
25	Odpisy dlouhodobého majetku	(551)	1 039 533,23	200 942,17	1 145 795,00	224 492,00				
26	Zůst. cena prodaného dlouhod. nehm. majetku	(552)	-	-	-	-				
27	Zůst. cena prodaného dlouhod. hm. majetku	(553)	-	-	-	-				
28	Prodané pozemky	(554)	-	-	-	-				
29	Tvorba a zúčtování rezerv	(555)	-	-	-	-				
30	Tvorba a zúčtování opravných položek	(556)	-	5 465,80	-	15 828,80				
31	Náklady z odepsaných pohledávek	(557)	-	23 603,00	-	-				
32	Ostatní náklady z činnosti	(549)	767 629,29	49 043,50	1 157 308,61	48 209,75				
II	Finanční náklady		97 067,65	-	113 117,30	-				
2	Úroky	(562)	70 074,70	-	78 887,30	-				
3	Kurzové ztráty	(563)	-	-	-	-				
4	Náklady z přecenění reálnou hodnotou	(564)	-	-	-	-				
5	Ostatní finanční náklady	(569)	26 992,95	-	34 230,00	-				
III	Náklady na transfery		-	-	-	-				
1	Náklady ústředních rozpočtů na transfery	(571)	-	-	-	-				
2	Náklady územních rozpočtů na transfery	(572)	-	-	-	-				

Výkaz zisku a ztráty

PŘÍSPĚVKOVÉ ORGANIZACE

(v Kč, s přesností na dvě desetinná místa)

Číslo pol.	Název položky	SU	1	2	3	4
			BĚŽNÉ OBDOBÍ		MINULÉ OBDOBÍ	
			Hlavní činnost	Hospodářská činnost	Hlavní činnost	Hospodářská činnost
B	VÝNOSY CELKEM		78 771 589,82	5 019 036,38	46 552 005,95	5 313 881,41
I	Výnosy z činnosti		7 981 094,57	5 019 036,38	27 597 391,87	5 313 881,41
1	Výnosy z prodeje vlastních výrobků	(601)	-	-	-	-
2	Výnosy z prodeje služeb	(602)	613 271,30	4 353 568,94	528 027,49	4 893 558,19
3	Výnosy z pronájmu	(603)	-	-	-	-
4	Výnosy z prodaného zboží	(604)	-	-	-	-
8	Jiné výnosy z vlastních výkonů	(609)	-	-	-	-
9	Změna stavu nedokončené výroby	(611)	-	-	-	-
10	Změna stavu polotovarů	(612)	-	-	-	-
11	Změna stavu výrobků	(613)	-	-	-	-
12	Změna stavu ostatních zásob	(614)	-	-	-	-
13	Aktivace materiálu a zboží	(621)	-	-	-	-
14	Aktivace vnitroorganizačních služeb	(622)	-	-	-	-
15	Aktivace dlouhodobého nehmotného majetku	(623)	-	-	-	-
16	Aktivace dlouhodobého hmotného majetku	(624)	-	-	17 477,80	-
17	Smluvní pokuty a úroky z prodlení	(641)	-	-	-	-
18	Jiné pokuty a penále	(642)	-	-	-	-
19	Výnosy z odepsaných pohledávek	(643)	-	-	-	-
20	Výnosy z prodeje materiálu	(644)	381 034,19	664 870,31	93 821,70	393 733,60
21	Výnosy z prodeje dlouhodobého nehm. majetku	(645)	-	-	-	-
22	Výnosy z prodeje dlouhodobého hm. majetku	(646)	29 166,67	-	10 416,63	-
23	Výnosy z prodeje pozemků	(647)	-	-	-	-
24	Čerpání fondů	(648)	-	-	-	-
25	Ostatní výnosy z činnosti	(649)	6 957 622,41	597,13	26 947 648,25	26 589,62
II	Finanční výnosy		44 259,02	-	46 802,08	-
2	Úroky	(662)	44 259,02	-	46 802,08	-
3	Kurzové zisky	(663)	-	-	-	-
4	Výnosy z přecenění reálnou hodnotou	(664)	-	-	-	-
6	Ostatní finanční výnosy	(669)	-	-	-	-
IV	Výnosy z transferů		20 746 236,23	-	18 907 812,00	-
1	Výnosy ústředních rozpočtů z transferů	(671)	-	-	583 812,00	-
2	Výnosy územních rozpočtů z transferů	(672)	20 746 236,23	-	18 324 000,00	-
VI	VÝSLEDEK HOSPODAŘENÍ					
1	Výsledek hospodaření před zdaněním		176 378,44	83 977,64	27 287,10	18 792,02
2	Daň z příjmů	(591)	7 660,00	-	-	-
3	Dodatečné odvody daně z příjmů	(595)	-	-	-	-
4	Výsledek hospodaření po zdanění		173 718,44	83 977,64	27 287,10	18 792,02

Odesláno dne:

Razítko:

Podpis vedoucího účetní jednotky:

Došlo dne:

O skutečnosti:

tel:

Rozbor hospodaření - hlavní činnost

Náklady		2005	2006	2007	2008	2009	2010	2011
501310	ostatní materiál	975	1 147	1 269	1 152,8	1 204,0	1 126,3	2 034,6
501340	kancelářské potřeby	15	14	21	24,8	34,9	41,4	94,5
501360	čistící a úklidové prostředky	17	21	30	28,3	18,8	17,2	46,7
501370	knihy, kazety, CD	5	15	4	4,8	6,2	10,8	13,8
501390	obaly, přepravky	0	0	0	0,9	5,1	-3,0	-0,8
501400	technické plyny	10	7	13	10,6	13,0	5,5	9,4
501410	kolky, ceniny	2	1	0	0,0	0,0	0,6	1,2
501440	pohonné hmoty	321	359	308	375,6	365,6	430,0	506,5
501450	nákup DDHM	203	193	156	590,9	278,4	162,5	729,6
501	spotřeba materiálu	1 548	1 757	1 836	2 236,9	1 957,6	1 791,2	3 435,5
502310	teplo	16 263	17 200	18 324	18 622,4	20 395,4	22 112,5	1 716,3
502320	voda	3 285	3 365	3 110	4 165,9	3 911,8	4 066,6	4 459,5
502330	elektrická energie	784	332	345	374,8	500,4	483,2	485,3
502	spotřeba energie	20 332	20 897	21 779	23 163,1	24 807,6	26 662,3	6 661,2
511300	revize	45	28	62	25,6	40,2	48,2	131,0
511310	opravy, údržba	502	1 805	2 598	2 703,7	3 428,9	3 185,1	3 435,8
511320	oprava, údržba - výtah	0	55	64	59,4	73,6	62,0	151,0
511	opravy a udržování	547	1 888	2 724	2 788,7	3 542,6	3 295,2	3 717,8
512310	cestovné, jízdenky	5	8	1	2,4	0,2	4,9	6,2
512	cestovné	5	8	1	2,4	0,2	4,9	6,2
513310	reklamní předměty	0	0	0	0,0	18,0	0,0	47,3
513	náklady na reprezentaci	0	0	0	0,0	18,0	0,0	47,3
518300	ostatní služby	236	486	426	924,6	609,0	848,3	691,3
518310	předplatné novin	1	2	1	1,0	2,8	8,0	7,7
518330	odpady občané	3 534	3 723	4 039	3 676,5	3 818,7	3 460,9	3 819,3
518340	doprava	7	13	9	12,5	1,8	52,1	14,0
518350	služby výpočetní techniky	48	100	83	157,4	132,7	111,4	116,8
518360	pronájem kopírovacího stroje	164	0	0	0,0	0,0	12,4	30,3
518370	praní prádla	5	7	8	7,7	10,5	8,9	12,5
518380	poplatky SIPO	15	15	15	14,8	28,3	20,9	5,1
518390	nájem	201	147	6	7,2	9,1	12,1	12,1
518400	poštovné	14	15	15	11,7	17,1	14,3	29,7
51841	kabelová televize	256	0	0	0,0	2,0	0,0	0,0
518410	deratizace, desinfekce	0	0	9	1,3	0,0	27,0	42,0
518420	telefony	54	54	54	68,6	71,0	67,1	77,5
518430	leasing - akontace	181	181	170	90,7	116,2	70,4	0,0
518450	telefony - výtahy	10	12	12	12,8	7,2	0,0	0,0
518460	leasing	866	916	361	304,8	279,1	279,1	0,0
518500	DDNM	23	0	12	237,3	52,2	0,0	0,0
518	ostatní služby	5 615	5 671	5 220	5 528,9	5 157,7	4 992,9	4 858,3
521300	hrubá mzda	4 991	4 593	4 407	11,6	0,0	0,0	0,0
521320	hrubá mzda - OON	1	64	288	233,9	197,2	178,7	228,8
521330	hlavní mzdové náklady	0	0	0	3 274,6	3 503,4	3 759,4	4 065,8
521340	odměny	0	0	0	67,7	134,0	133,9	303,2
521350	náhrady, refundace	0	0	0	390,9	538,2	495,7	542,7
521360	pohotovost	0	0	0	102,0	117,9	131,3	73,6
521370	přesčas	0	0	0	67,9	113,7	121,6	68,4
521380	příplatky	0	0	0	34,2	49,5	66,6	36,7
521	mzdové náklady	4 992	4 657	4 695	4 182,8	4 653,9	4 887,2	5 319,2
52430	sociální pojištění-do roku 2007	1 318	1 208	1 198	0,0	0,0	0,0	
524310	zdravotní pojištění-do 2007, sociální pojištění-od 2008	453	418	415	1 024,9	1 036,3	1 192,4	1 291,3
524320	zdravotní pojištění-od 2008	0	0	0	364,7	401,2	428,3	464,4
524	zákonné sociální pojištění	1 771	1 626	1 613	1 389,6	1 437,5	1 620,7	1 755,7

Náklady		2005	2006	2007	2008	2009	2010	2011
527300	příděl 2% do FKSP	93	92	88	78,4	94,1	94,2	50,9
527320	pracovní neschopnost	0	0	0	0,0	6,9	29,6	56,1
257330	ochranné pomůcky	36	36	35	48,2	31,6	29,2	58,2
527333	obědy, stravenky	164	156	137	249,3	279,5	298,0	357,2
527500	lékařské prohlídky	0	0	0	0,0	0,0	5,3	7,7
527	zákonné sociální náklady	293	284	260	375,9	412,0	456,2	530,1
528320	školení pracovníků	36	43	34	43,4	53,2	69,5	36,6
528	jiné sociální náklady	36	43	34	43,4	53,2	69,5	36,6
531300	silniční daň	50	44	49	31,7	33,5	27,2	28,2
531	silniční daň	50	44	49	31,7	33,5	27,2	28,2
538310	správní poplatky	5	1	17	3,6	2,9	0,0	10,9
538320	soudní poplatky	0	0	0	0,0	0,0	1,3	1,9
538500	dálniční známky, poplatky	0	0	0	0,0	0,0	1,2	0,3
538	ostatní daně a poplatky	5	1	17	3,6	2,9	2,5	13,1
541310	penále	0	0	0	1,1	0,0	0,2	0,0
541	smluvní pokuty a úroky	0	0	0	1,1	0,0	0,2	0,0
542310	jiné pokuty a penále	0	0	0	0,0	0,0	0,0	0,4
542320	penále z prodlení (daň z příjmů)	0	0	0	0,0	0,0	0,0	3,5
542	jiné pokuty a penále	0	0	0	0,0	0,0	0,0	3,9
544310	prodaný materiál	102	241	95	215,4	293,2	314,7	262,9
544	prodaný materiál	102	241	95	215,4	293,2	314,7	262,9
547 300	zmařená investice							20,0
547	manka, škody							20,0
549300	úrazové pojištění	25	27	27	23,6	28,1	25,9	28,5
54931	neprodané byty	1 155	1 114	1 022	976,8	0,5	0,0	0,0
54932	bankovní poplatky	26	37	38	42,2	35,0	0,0	0,0
549330	pojištění	209	196	201	194,9	207,9	121,1	132,5
549340	poplatky k úvěru	0	0	0	0,3	1,5	0,0	0,0
549350	spoluúčast na škodě	1	0	0	1,0	0,8	1,0	2,9
549360	pojištění úvěru Piagio	0	0	0	0,0	0,0	0,0	5,4
549410	ostatní náklady, zaokrouhlení	0	0	0	9,2	45,4	0,2	5,7
549430	DPH	0	0	909	1 115,5	892,8	1 009,1	587,6
549700	parkovné	0	0	0	0,0	0,0	0,1	0,0
54967	VPN - doprava	0	0	0	0,1	0,5	0,0	0,0
549	Jiné ostatní náklady	1 416	1 374	2 197	2 363,6	1 212,5	1 157,4	762,6
551300	odpisy DNHM	616	666	694	686,0	859,7	1 145,8	1 039,5
551	odpisy DNHM	616	666	694	686,0	859,7	1 145,8	1 039,5
562310	úroky z úvěru	102	0	0	5,4	91,7	78,9	56,9
562320	úroky z úvěru Piagio	0	0	0	0,0	0,0	0,0	13,1
562	úroky	102	0	0	5,4	91,7	78,9	70,1
569320	bankovní poplatky	0	37	38	42,2	35,0	32,7	25,4
569340	bankovní poplatky z úvěru	0	0	0	0,3	1,5	1,5	1,5
569	ostatní finanční náklady	0	37	38	42,5	36,5	34,2	27,0
591300	zúčtování daně z příjmů							2,7
591	daň z příjmů							2,7
Náklady celkem		37 128	39 114	41 213	43,018,5	44 533,8	46 541,0	28 597,8

Příjmy		2005	2006	2007	2008	2009	2010	2011
527320	pracovní neschopnost	0	0	0	0,0	0,0	16,1	0,0
527	záonné sociální náklady	0	0	0	0,0	0,0	16,1	0,0
602330	doprava	25	64	37	62,5	37,2	3,8	4,4
602360	ostatní služby	322	589	482	569,9	763,1	257,7	364,2
602370	výnosy výtah	60	55	64	58,0	59,3	54,4	64,0
60238	kabelová televize	255	0	0	0,0	0,0	0,0	0,0
602380	přeúčtování poštovné	0	0	0	0,0	0,0	4,1	2,4
602390	přeúčtování stravné	0	0	0	158,3	154,2	176,4	155,6
602400	přeúčtování telefony	0	0	0	7,9	19,2	20,9	16,2
602430	manipulace	3	8	9	175,3	47,8	1,4	0,0
602460	popelné	0	0	0	6,1	12,4	9,3	6,4
602490	zapůjčení - výnosy	13	11	10	2,6	5,4	0,0	0,2
602	tržby z prodeje služeb	678	727	603	1 040,6	1 098,6	528,0	613,3
624300	aktivace majetku	0	0	0	0,0	0,0	17,5	0,0
624	prodej materiálu	0	0	0	0,0	0,0	17,5	0,0
644310	prodej materiálu	112	261	186	294,2	322,9	52,2	238,3
644320	prodej šrotu	13	24	68	55,3	27,4	41,6	142,8
	tržby za ochranné pomůcky	0	0	2	0,8	0,0	0,0	0,0
644	prodej materiálu	125	285	256	350,3	350,4	93,8	381,0
646300	tržba z DHM	0	0	0	0,0	0,0	10,4	29,2
646	tržba z DNM a DHM	0	0	0	0,0	0,0	10,4	29,2
64830	zúčtování fondů - FO	0	0	31	0,0	30,0	0,0	0,0
648	zúčtování fondů	0	0	31	0,0	30,0	0,0	0,0
64930	parkovací automat	46	57	56	13,3	0,0	0,0	0,0
649310	jiné ostatní výnosy	10	17	1	0,3	64,7	10,6	3,7
649320	nájem - byty	4 052	2 780	2 858	0,0	0,0	0,0	0,0
649330	nájem - nebytové prostory	1 388	1 401	1 555	0,0	0,0	0,0	0,0
64934	předplacený nájem	0	2 448	2 461	0,0	0,0	0,0	0,0
649400	náhrady škody	0	0	0	0,0	121,0	39,2	3,2
649410	uložení odpadů	732	929	1 027	641,9	937,3	924,0	865,1
649420	voda - výnosy	3 250	3 323	3 040	4 318,3	3 816,3	3 996,5	4 388,7
649430	elektrická energie - výnosy	254	238	251	265,6	377,9	363,7	373,0
649440	teplo - výnosy	15 845	17 250	17 929	18 254,5	20 010,2	21 613,9	1 324,0
649450	telefony - výnosy	16	12	12	12,7	7,2	0,0	0,0
64967	VPD výnosy - doprava	0	0	0	0,1	0,0	0,0	0,0
649	jiné ostatní výnosy	25 593	28 455	29 190	23 506,7	25 334,6	26 947,9	6 957,6
662300	úroky	35	59	77	129,8	75,5	46,8	44,3
662	úroky	35	59	77	129,8	75,5	46,8	44,3
669300	prodej DDHM	22	20	49	2,8	0,0	0,0	0,0
65132	prodej DHM	0	0	0	34,7	1,3	0,0	0,0
669	ostatní finanční výnosy	22	20	49	37,5	1,3	0,0	0,0
671300	dotace PÚ	0	0	0	0,0	0,0	583,8	0,0
671	výnosy ze státního rozpočtu	0	0	0	0,0	0,0	583,8	0,0
672300	dotace Město SÚ	10 715	9 635	10 975	18 093,0	17 682,0	16 214,0	18 160,0
672400	mimořádná dotace	0	0	0	0,0	0,0	1 010,0	0,0
672 500	dotace objednávky	0	0	0	0,0	0,0	1 100,0	1 587,6
672 600	transferový podíl z dotace							53,8
672 800	dotace PÚ	0	0	0	0,0	0,0	0,0	944,9
672	výnosy z rozpočtu ÚSC	10 715	9 635	10 975	18 093,0	17 682,0	18 324,0	20 746,2
Příjmy celkem		37 168	39 181	41 181	43 157,9	44 572,4	46 568,3	28 771,6
Hospodářský výsledek		40	67	-32	187,6	70,4	27,4	173,8

Rozbor hospodaření - vedlejší činnost

Náklady		2005	2006	2007	2008	2009	2010	2011
501	spotřeba materiálu	0	119	125	309	251	577	186
502	spotřeba energie	0	74	62	102	112	140	111
511	opravy a udržování	0	16	5	68	29	159	380
512	cestovné	0	0	0	0	0	0	0
513	náklady na reprezentaci	0	0	0	0	0	11	15
518	ostatní služby	0	441	498	638	1467	1 241	1195
521	mzdové náklady	0	1 618	1 605	1 722	1560	1 730	1600
524	zákonné sociální pojištění	0	565	558	607	489	575	545
525	jiné sociální pojištění	0	0	0	0	3	0	0
527	zákonné sociální náklady	0	32	33	34	61	81	67
528	jiné sociální pojištění	0	0	0	0	0	9	7
531	silniční daň	0	0	0	0	0	6	14
538	ostatní daně a poplatky	0	0	1	0	3	1	1
542	ostatní pokuty a penále	0	0	0	0	1	26	0
543	odpis pohledávky	0	0	3	1	0	0	0
544	prodaný materiál	0	0	0	0	0	451	546
549	jiné ostatní náklady	0	6	0	0	7	48	49
551	odpisy DNHM	0	0	132	129	165	224	201
554	prodaný materiál	0	86	107	132	312	0	0
556	tvorba opravných položek	0	0	0	0	0	16	-5
557	odepsané pohledávky	0	0	0	0	0	0	24

Náklady celkem	0	2 957	3 129	3 742	4 460	5 295	4 935
-----------------------	----------	--------------	--------------	--------------	--------------	--------------	--------------

Příjmy		2005	2006	2007	2008	2009	2010	2011
527	zákonné sociální náklady	0	0	0	0	0	2	0
601	tržby za vlastní výrobky	0	0	0	0	-4	0	0
602	tržby z prodeje služeb	0	2 818	2 913	3 611	4 312	4 893	4 354
644	tržby z prodeje materiálu	0	0	0	0	0	393	665
645	kursové zisky	0	0	0	0	0	0	0
649	jiné ostatní výnosy	0	8	7	0	6	27	1
654	tržby z prodeje materiálu	0	137	209	224	198	0	0

Příjmy celkem	0	2 963	3 129	3 835	4 511	5 314	5 019
----------------------	----------	--------------	--------------	--------------	--------------	--------------	--------------

Hospodářský výsledek	0	6	0	93	51	19	84
-----------------------------	----------	----------	----------	-----------	-----------	-----------	-----------

V Sezimově Ústí 20. 1. 2012
Zpracovali: Š.Vichová, J.Kupsa

Jaroslav Kupsa
ředitel Správy Města

Rozbor nákladů na jednotlivé činnosti středisek v roce 2011

Hospodaření střediska 10 - Správní středisko

Číslo	Název	Nákladové účty																	Režie		Náklady celkem
		501	502	511	512	513	518	521	524	527	528	538	542	547	549	551	569	Celkem	Doprava	Režie SM	
10/0010	Rozbor nákladů výroční zpráva 2012	153	-4	1	5	47	208	966	317	273	13	6	4	20	60	150	26	2 246	31	-2 277	0
10/0020	Provoz, údržba a opravy areálu SM	371	544	182			6	28	10	3					66	43		1 252	5	-1 257	0
10/0030	Provoz, údržba a opravy skladu TS č.p. 735 - VS	6	13	21				4	1	0					1			47	4	-51	0
10/0040	Provoz, údržba a opravy skladu BH č.p. 638 - VS																	0	0	0	0
10/0050	Sběrný dvůr - bývalé sběrné suroviny	8	2												1			11	2	-13	0
10/0100	Sklad SM - evidence materiálu	2					7			19	3				11		0	43	0	-43	0
Celkem		540	555	204	5	47	220	998	11	295	17	6	4		139	193	26	3 598	42	-3 640	0

V Sezimově Ústí 22. 04. 2012

Zpracovali: Štěpánka Víchová

Jaroslav Kupsa

ředitel Správy města

Rozbor nákladů na jednotlivé činnosti středisek v roce 2011

Hospodaření střediska 20 - Technické služby

Číslo	Název	Nákladové účty																	Režie			Náklady celkem	
		501	502	511	512	518	521	524	527	528	538	544	549	551	562	569	562	569	Celkem	Doprava	Režie TS		Režie SM
200010	Ošetřování zelených ploch						185	61	2	0									248	398	71	225	942
200020	Stříhání živých plotů						46	16	0										63	177	18	56	313
200030	Kácení a prořez stromů					21	100	36	3										160	44	39	121	364
200040	Správa a údržba zeleně	62				36	206	66	5				8						383	188	79	250	900
200050	Údržba areálu ZUŠ						7	2	0										9	6	3	8	26
200070	Údržba Fierlingerovy vily			2		12	49	18	1										82	9	19	60	170
200080	Údržba městského areálu čp. 666						4	1	1										6	6	1	4	17
200100	Čištění vozovek a chodníků	8				8	101	36	1				2						156	192	39	123	510
200110	Opravy vozovek a chodníků	46				52	63	17	1				5						184	90	24	77	375
200120	Dopravní značení - vswslé i vodorovné	34					21	7	1				6						69	7	8	26	110
200130	Údržba zastávek MHD	0					1	1											2	1	0	1	4
200140	Čištění kanálových košů a dešťových vpustí						30	10	1										41	10	11	36	98
200200	Údržba dětských hřišť, pískovišť a laviček	11				5	34	12	2				3						67	13	13	41	134
200210	Údržba kašen a jezírka	3		3		1	39	14	2				1						63	20	15	48	146
200220	Údržba vrchních částí studní			15			3	1	1										20	4	1	4	29
200230	Provoz, údržba a opravy veřejných WC	5	8				24						1						38	0	9	29	76
200300	Údržba osobních vozidel MěÚ						1												1	1	0	0	2
200310	Zajištění technických činností k pouti					5	10	3											18	5	4	12	39
200320	Povodně		1																1	0	0	0	1
200330	Volby																		0	1	0	0	1
200340	Slavnosti města	1					13	4											18	4	5	16	43
200410	Provoz, údržba a opravy pracovních nástrojů	33		2			140	49	3				7						234	68	54	170	526
200500	Zimní údržba	140					123	18	2				22						305	97	47	150	599
200800	Režijní náklady - střediska technických služeb	95		36		98	635	213	68	11	4		26	23	57	2			1 268	68			1 336
200850	Režijní náklady - veřejně prospěšné práce						600	206	71				1						878				878
200860	Režijní náklady - veřejná služba								2										2				2
200870	Režijní náklady - obecně prospěšné práce						1												1				1
200900	X - Objednávky města Sezimovo Ústí do 2012																		0				0
200901	Fakturace městu Sezimovo Ústí	225		84		61	153	52	8			253	43						879	56	59	186	1 180
Celkem		664	9	142	0	299	2 590	843	175	11	4	253	125	23	57	2	0	5 197	1 464	519	1 643	8 823	



Rozbor nákladů na jednotlivé činnosti středisek v roce 2011

Hospodaření střediska 30 - Odpady

Číslo	Název	Nákladové účty																	Režie			Náklady celkem	
		501	502	511	512	518	521	524	525	527	528	538	542	549	551	558	562	569	Celkem	Doprava	Režie TS		Režie SM
300010	Správa odpadkových košů	6				25	70	24		1				1					127	3	72	85	287
300020	Sběrný dvůr I - Sezimovo Ústí	2	11	1		216	99	30		3				6	50				418	78	101	120	717
300030	Sběrný dvůr II - Sezimovo Ústí	2				270	112	38		1				11					434	101	114	136	785
300040	Stanoviště separovaného odpadu	313		1		601	26	9						73					1 023	17	27	32	1 099
300050	Zpětný odběr						3	1							10				14	0	3	4	21
300060	Velkoobjemové kontejnery	8		3		27	77	28	1					1					145	44	79	94	362
300070	Likvidace černých skládek					62	119	41	3					2					227	28	121	145	521
300080	Odpady - školy					68	5	2											75	5	5	6	91
300090	Likvidace psích exkrementů	22					25	8						5					60	4	25	30	119
300100	Tuhý komunální odpad					2 532	34	12	1										2 579	21	35	42	2 677
300110	Popelnice a kontejnery TKO - nové popelnice	152				2	5	2						29					190	3	5	6	204
300120	Popelnice a kontejnery TKO - opravy popelnic	3				4	1												8		1	1	10
300800	Režijní náklady - středisko odpady					305	103	35											443				443
Celkem		509	11	5	0	4 112	679	230	5	5	0	0	0	128	60	0	0	5 744	304	588	701	7 337	

V Sezimově Ústí 22. 04. 2012

Zpracovali: Štěpánka Víchová

Jaroslav Kupsa

ředitel Správy města

Rozbor nákladů na jednotlivé činnosti středisek v roce 2011

Hospodaření střediska 40 - Doprava

		Nákladové účty																			Režie	Náklady
Číslo	Název	501	502	511	512	518	521	524	525	527	528	531	538	542	549	551	558	562	569	Celkem	Doprava	celkem
400010	Avia 31 K MP	10		7								6			7					29	-29	0
400020	Avia 31 ČIVO	62		95		0									11					168	-168	0
400030	Avia 60 K nosič	23		1		2						2			8					36	-36	0
400040	Avia D90L nosič HR	95		24		6						4			19					148	-148	0
400050	IVECO EuroCargo	72		-12		24						1	1		19	63				168	-168	0
400110	Multicar 25	5										3			1					9	-9	0
400120	Multicar 25	31		15								3			7					56	-56	0
400140	Magma Alficar	26										2			8	22				58	-58	0
400150	Piaggio Quargo	18		1									1			3	35			58	-58	0
400200	Traktor Zetor 7011	18		1													2			21	-21	0
400210	Traktor Zetor 6211	18														1	9			28	-28	0
400220	Traktůrek Vivid 400	30				2									8	27				67	-67	0
400230	Egholm 2200 - universální komunální stroj	91		40		3									31	367				532	-532	0
400240	MA.TRA - universální komunální stroj	54													8	100				162	-162	0
400300	Bobek 760	19		1											1	6				27	-27	0
400310	Válec	3																		3	-3	0
400320	Nakladač	0													1					1	-1	0
400330	Sekačka Etezia	6													1					7	-7	0
400331	Sekačka MF 70	2																		2	-2	0
400332	Sekačka Starjet	7														12				19	-19	0
400333	Sekačka motorová P53	1																		1	-1	0
400334	Sekačka motorová Viking	14		1											2					17	-17	0
400335	Motorová sekačka PRO 51	1																		1	-1	0
400370	Plotostřihy	6																		6	-6	0
400371	Křovinořezy	22		3											1					26	-26	0

400372	Motorové pily	15																	15	-15	0
400373	Energocentrály	35										4							39	-39	0
400374	Čerpadla	9	2									2							13	-13	0
400375	Postřikovače	1																	1	-1	0
400377	Nářadí na opravu komunikací	33										6							39	-39	0
400380	Vysavač Billy Goal	1																	1	-1	0
400390	Malotraktor BSC - rekultivátor	4										1	35						40	-40	0
400410	Renault Trafic	35	2		2					2		7							48	-48	0
400420	Škoda Praktik	18	6		2					1		5	43						75	-75	0
400430	Škoda Felicia	33								2		3							38	-38	0
400440	Renault Thálie - bílá	15	1							1	1	6	9		13				46	-46	0
400800	Režijní náklady - středisko doprava																		0	0	0
400900	X - Fakturace městu Sezimovo Ústí																		0	0	0
Celkem		832	0	188	0	41	0	0	0	0	0	3	0	166	688	46	13	0	2 005	-2 005	0

V Sezimově Ústí 22. 04. 2012

Zpracovali: Štěpánka Víchová

Jaroslav Kupsa
ředitel Správy města

Rozbor nákladů na jednotlivé činnosti středisek v roce 2011

Hospodaření střediska 50 - Sportoviště

Číslo	Název	Nákladové účty																		Režie			Náklady celkem
		501	502	511	512	518	521	524	525	527	528	538	542	549	551	558	562	569	Celkem	Doprava	Režie TS	Režie SM	
500010	Areál Soukeník - údržba trávníku hřiště					194	10	3											207	70	13	12	302
500020	Areál Soukeník - hřiště s umělým povrchem	2																	2	2	1	0	5
500030	Areál Soukeník - správa a údržba zeleně	2					14	5											21	1	19	17	58
500040	Areál Soukeník - správa a údržba areálu	115				59	28	10									24		236	20	38	34	328
500100	Areál házené Spartak - plocha u sportovní haly	15				11	6	2											34	10	8	7	59
500110	Areál házené Spartak - budova házené	2		80			1	1											84	0	2	1	87
500120	Areál tenisu Spartak - budova a areál tenisu	4					5	2											11	1	7	6	25
500130	Areál tenisu Spartak - budova sauny	9		83		13	33	2									4		144	4	44	40	232
500140	Areál softbalu Spartak - údržba areálu																		0	10	0	0	10
500800	Režijní náklady - středisko správa tělov. zařízení																		0	0	0	0	0
500900	Fakturace městu Sezimovo Ústí																		0	0	0	0	0
Celkem		149	0	163	0	277	97	25	0	0	0	0	0	0	28	0	0	0	739	118	132	121	1 111

V Sezimově Ústí 22. 04. 2012

Zpracovali: Štěpánka Víchová

Jaroslav Kupsa

ředitel Správy města

Rozbor nákladů na jednotlivé činnosti středisek v roce 2011

Hospodaření střediska 60 - Bytová správa

Číslo	Název	Nákladové účty																		Režie			Náklady celkem		
		501	502	511	512	518	521	524	527	528	531	538	542	549	551	557	558	562	569	Celkem	Doprava	Režie BS		Režie SM	
600021	č. p. 21 - Dr. Ed. Beneše, SÚ	1																	0	1	0	0	0	2	
600075	č. p. 75 - Husovo náměstí, SÚ	9		0		2	6	2	0										0	19	2	19	7	47	
600490	č. p. 490 - Lipová, SÚ	33		65		2	16	5											7	128	2	51	19	200	
600491	č. p. 491 - Lipová, SÚ	21		117		4	11	4											4	161	3	35	13	212	
600494	č. p. 494 - Lipová, SÚ	60		389		25	35	12											13	534	7	112	42	695	
600535	č. p. 535 - Jungmannova, SÚ	17		187		3	7	2	1										3	220	3	22	8	253	
600602	č. p. 602 - Lipová, SÚ	46		40		16	33	11											9	155	4	106	40	305	
600609	č. p. 609 - Táboritů, SÚ	7				5	5	2	1										2	22	1	17	6	46	
600610	č. p. 610 - Dukelská, SÚ	19		76		5	9	3											11	123	3	30	11	167	
600611	č. p. 611 - Dukelská, SÚ	24		-5		2	7	3											4	35	1	22	8	66	
600612	č. p. 612 - Dukelská, SÚ	47		578		2	12	4											7	650	3	40	16	709	
600613	č. p. 613 - Pionýrů, SÚ	10		270		2	3	1											2	288	0	11	4	303	
600619	č. p. 619 - Táboritů, SÚ	23		4		8	8	3											5	51	2	25	9	87	
600627	č. p. 627 - Školní náměstí, SÚ	53		52		6	33	5	1										10	160	5	44	18	227	
600638	č. p. 638 - Dukelská, SÚ	48		274		4	19	7	1										9	362	4	61	23	450	
600649	č. p. 649 - Lipová, SÚ	1																		1				1	
600800	Režijní náklady - útvar bytová správa	48		20	1	69	466	159	11	9									28	30	841	27	0	0	868
600900	Objednávky města Sezimovo Ústí	27		-15		4	19	7	1										5	48	4	64	40	156	
601111	č. p. 1111 - Průmyslová, SÚ	72		826		2	19	14											16	949	2	59	22	1032	
601112	č. p. 1112 - Průmyslová, SÚ	24		1		9	6	2											5	47	1	21	7	76	
601113	č. p. 1113 - Průmyslová, SÚ	81		1		8	7	3											17	117	0	23	9	149	
605493	č. p. 493 - Lipová, SÚ																			0				0	
605497	č. p. 497 - Lipová, SÚ																			0				0	
605498	č. p. 498 - Lipová, SÚ																			0				0	
605601	č. p. 601 - Táboritů, SÚ																			0				0	
605603	č. p. 603 - Lipová, SÚ	9			1	4	1												2	17	0	11	4	32	
605604	č. p. 604 - Táboritů, SÚ																			0				0	
605605	č. p. 605 - Táboritů, SÚ																			0				0	
605606	č. p. 606 - Táboritů, SÚ																			0				0	
605608	č. p. 608 - Táboritů, SÚ	1					3		1										5	5	0	10	4	19	
605620	č. p. 620 - Dukelská, SÚ			4																4				4	

605621	č. p. 621 - Dukelská, SÚ			2			1											3	0	2	1	6
605622	č. p. 622 - Dukelská, SÚ	1					1											2	0	1	1	4
605630	č. p. 630 - Dukelská, SÚ																	0				0
605661	č. p. 661 - K Hájence, SÚ																	0				0
605675	č. p. 675 - K Hájence, SÚ																	0				0
605678	č. p. 678 - Svěpomoc, SÚ																	0				0
607075	č. p. 75 - Husovo náměstí, SÚ																	0				0
607110	č. p. 1110 - K Hájence, SÚ - Noris, Rolínek	9			3	5	2						1					20	1	17	7	45
607112	č. p. 1112 - Průmyslová, SÚ - obchod SPAR																	0				0
607602	č. p. 602 - Lipová, SÚ - sběrna prádla																	0				0
607603	č. p. 603 - Lipová, SÚ - garáže																	0				0
607609	č. p. 609 - Táboritů, SÚ - prodejny	3											1					4				4
607610	č. p. 610 - Dukelská, SÚ - prodejny			38									8					46	1	1		48
607627	č. p. 627 - Školní náměstí, SÚ - prodejna	1																1				1
607663	č. p. 663 - nám. Tomáše Bati, SÚ - výkladní skříně						2	1										3	0	6	2	11
607664	č. p. 664 - Nerudova, SÚ - Česká pošta	1	35		1	4	2											43	1	12	5	61
607666	č. p. 666 - K Hájence, SÚ - Městská knihovna	9				2	1						2					14	0	8	3	25
607683	č. p. 683 - nám. T. Bati, SÚ - budova WC, Petrklíč																	0				0
607734	č. p. 734 - K Hájence, SÚ - zubní ordinace	1				6	2						1					10	3	18	7	38
Celkem		706	0	2 959	2	186	746	257	17	9	0	0	172	30	0	0	0	5 085	80	848	336	6 349

V Sezimově Ústí 22. 04. 2012
Zpracovali: Štěpánka Víchová

Jaroslav Kupsa
ředitel Správy města