



Správa města Sezimovo Ústí
Průmyslová 1095
391 02 Sezimovo Ústí



Město
Sezimovo Ústí

Výroční zpráva 2012

Obsah:

1. Úvod
2. Organizační struktura organizace
3. Rozbor hospodaření organizace
4. Činnost jednotlivých středisek
5. Přílohy

1.1. Obchodní jméno:

Název:	Správa města Sezimovo Ústí
Sídlo:	Průmyslová ulice 1095, 391 02 Sezimovo Ústí II
Identifikační číslo:	71238522
Daňové identifikační číslo:	CZ 71238522
Právní forma:	příspěvková organizace, zřízena na základě usnesení zastupitelstva Města Sezimovo Ústí č.89/2004 ze dne 30. 11. 2004
Obchodní rejstřík:	zapsána v obchodním rejstříku Krajského soudu v Českých Budějovicích, oddíl Pr, vl. 471, ze dne 1. 1. 2005
Bankovní spojení:	Česká spořitelna a.s., pobočka Sezimovo Ústí
Číslo účtu:	708035399/0800

1.2. Předmět činnosti organizace:

1.2.1. Hlavní činnost pro zřizovatele Město Sezimovo Ústí:

- zajištění technických služeb města
- zajištění odpadového hospodářství města
- obstarávání bytů, nebytových prostor a domů v majetku města

1.2.2. Hlavní činnost podle výpisu z obchodního rejstříku:

- provádí čištění komunikací, chodníků, kanalizačních (dešťových) vpustí a ostatních veřejných prostranství města
- provádí stavební údržbu místních komunikací, chodníků a veřejných ploch
- zajišťuje zimní údržbu místních komunikací, chodníků a veřejných ploch
- zajišťuje správu a údržbu veřejné zeleně
- zajišťuje správu bytového fondu včetně výběru nájemného a poplatků za služby spojené s užíváním bytů
- zajišťuje správu určených nebytových prostor
- provozuje sociální zařízení pro veřejnost
- zajišťuje provoz sběrných dvorů, rozmisťování a provoz velkokapacitních kontejnerů, svoz komunálního odpadu nad rámec prováděných smluvně sjednanou specializovanou společností
- zajišťuje svoz a likvidaci separovaného odpadu
- udržuje dopravní značení včetně jeho aktualizace a zajišťuje obnovu nátěrů ležících dopravních značení (přechodů)
- zajišťuje provoz městských kašen
- zajišťuje údržbu a opravy autobusových zastávek

1.2.3. Doplňková činnost podle výpisu z obchodního rejstříku

- specializovaný maloobchod a maloobchod se smíšeným zbožím
- nakládání s odpady (vyjma nebezpečných)
- přípravné práce pro stavby
- dokončovací stavební práce
- specializované stavební práce
- údržba motorových vozidel a jejich příslušenství
- technické činnosti v dopravě
- realitní činnost
- správa a údržba nemovitosti
- pronájem a půjčování věcí movitých
- reklamní činnost a marketing
- služby v oblasti administrativní správy a služby organizačně hospodářské povahy
- poskytování technických služeb
- opravy silničních vozidel

- opravy karoserií
- poskytování služeb pro zemědělství a zahradnictví
- poskytování služeb pro hospodářství v lesích a pro myslivost
- zámečnictví
- vodoinstalatérství, topenářství
- montáž a opravy vyhrazených elektrických zařízení
- velkoobchod
- povrchové úpravy a svařování kovů a dalších materiálů
- silniční motorová doprava nákladní
- montáž měřidel
- podnikání v oblasti nakládání s nebezpečnými odpady

1.3. Statutární orgán:

Statutárním orgánem příspěvkové organizace je ředitel, který je do funkce jmenován a z ní odvoláván radou města. Ředitel je oprávněn jednat, zavazovat se a nabývat práv jménem organizace v celém rozsahu působnosti a dispozičního oprávnění ze zřizovací listiny. Ředitel jedná při řízení organizace samostatně. Ředitelem organizace je od 1. 8. 2007 Jaroslav Kupsa.

1.4. Grafický manuál firmy

V průběhu roku 2010 byl zpracován nový jednotný vizuální styl organizace, který řeší schválený grafický manuál. Ten obsahuje závazné předpisy, typografická pravidla a doporučení při tvorbě, výrobě a užívání jednotného vizuálního stylu organizace.

1.5. Majetek organizace

Stav dlouhodobého majetku organizace k 31. 12. 2012 byl v celkové hodnotě 32.587.969,85 Kč. Inventarizace majetku proběhla v prosinci 2012 na základě příkazu ředitele

1.6. Majetkové, finanční a peněžní fondy

Stav fondů organizace k 31. 12. 2012:

➤ jmění účetní jednotky	(401)	12.621.933,61 Kč
➤ fond odměn	(411)	311,15 Kč
➤ fond rezervní	(413)	509.609,71 Kč
➤ fond kulturních a sociálních potřeb	(412)	250.389,01 Kč
➤ fond reprodukce majetku	(416)	1.143.394,39 Kč

1.7. Dlouhodobý majetek

1.7.1. Pořízení nového dlouhodobého majetku

V roce 2012 bylo do majetku zaevidováno technické zhodnocení Sběrného dvora v Zahradní ulici, které bylo převedeno k hospodaření zřizovatelem. Celková cena činila 502.813 Kč a investice byla částečně hrazena z dotace Státního fondu životního prostředí a z fondů Evropské unie konkrétně z Fondu soudržnosti, a to ve výši 452.532 Kč. Rovněž bylo do majetku převedeno zřizovatelem k hospodaření vybavení Sběrného dvora v Zahradní ulici v celkové ceně 1.026.491 Kč, přičemž tato investice byla také částečně hrazena z dotace ze stejných výše uvedených fondů celkově ve výši 923.841,60 Kč.

Zakoupen a uhrazen z investičního fondu organizace osobní vůz Renault Thalia ve výši 152.640 Kč s DPH, z toho 76.320 Kč bylo uhrazeno z investičního fondu organizace, zbytek je spláceno formou měsíčních splátek úvěru.

1.7.2. Odpisy dlouhodobého majetku

Celkové odpisy dlouhodobého majetku organizace v roce 2012 ve výši 1.439.372,63,- Kč, z toho v hlavní činnosti 1.225.310 Kč a ve vedlejší činnosti 214.062,63 Kč.

1.7.3. Splátka úvěru

V roce 2009 byl na úvěr zakoupen víceúčelový komunální stroj Egholm 2200. Úvěr na dobu pěti let poskytla ČS a.s. (číslo úvěrové smlouvy 2651/08/LCD) v celkové výši 1.987.910,00 Kč, v roce 2012 činily splátky 442.320,00 Kč, na úrocích zaplaceno 35.071,40 Kč)

1.8. Rozbor úrazovosti a činnosti na úseku BOZP

1.8.1. Pracovní úraz

V roce 2012 nebyl zaevidován žádný pracovní úraz.

1.8.2. Školení zaměstnanců

- periodické školení zaměstnanců BOZP bylo provedeno dne 16. 1. 2012
- periodické školení vedoucích pracovníků BOPZ bylo provedeno dne 27. 3. 2012 na dva roky
- vstupní školení nových zaměstnanců byla prováděna průběžně
- v první polovině roku byla prováděna předepsaná profesní školení zaměstnanců:
- školení řidičů referentů, školení obsluhy pohyblivých montážních plošin, školení jeřábníků třídy N, školení vazačů třídy A-B, školení uživatelů prostředků osobního zajištění při práci ve výškách, školení k sečení veřejné zeleně, školení řidičů profesionálů, školení svářečů, školení obsluhy zvedacího zařízení, školení obsluhy tlakových nádob, školení obsluhy motorové ruční pily, školení obsluhy křovinořezu, školení obsluhy stavebních a pracovních strojů.

1.8.3. Preventivní lékařské prohlídky zaměstnanců

- pracovní instrukce PI/02/09 řeší zdravotní způsobilost zaměstnanců v souvislosti s výkonem práce. Ta je posuzována při vstupní, preventivní, mimořádné, před převedením na jinou práci a při výstupní prohlídce.
- počátkem roku je povinen každý zaměstnanec organizace podrobit se preventivní prohlídce podle zaměření jeho práce v organizaci
- závodní preventivní péči poskytuje na základě smlouvy soukromá lékařka MUDr. Jaroslava Králová

1.8.4. Revize

- v roce 2012 byly provedeny předepsané revize.
- revize strojů a elektrického ručního nářadí
- revize pohyblivé montážní plošiny
- revize prostředků osobního zajištění pro práce ve výškách
- revize hydraulické ruky na vozidlech AVIA 90, IVECO CARGO
- revize vázacích prostředků
- revize ručních hasicích přístrojů a hydrantů
- revize dílenského zvedáku STENHOJ

1.9. Nemocnost

Z důvodu pracovní neschopnosti bylo zameškáno celkem 548 kalendářních dnů v 16 případech a 150 dní za rodičovskou dovolenou, na náhradách za prvních 21 dní bylo vyplaceno celkem 41.164,- Kč.

2. Organizační struktura organizace

2.1. Organizační změna organizace

S nástupem ekonomky po rodičovské dovolené byla plánována organizační změna organizace, která by vyřešila problémy v útvaru ekonomiky, bytové správy a zejména vyřešila vzájemnou zastupitelnost jednotlivých zaměstnanců.

Na základě platných vnitřních předpisů organizace a na základě zjištěných skutečností požádal dopisem ze dne 01. 02. 2012 vedoucí bytové správy o řešení vzniklé situace v útvaru bytové správy.

Po projednání ve vedení organizace a konzultací s nastupující ekonomkou jsme rozhodli urychlit přípravu organizační změny

K provedení organizační změny organizace byl vydán příkaz ředitele PR / 15 / 12 ze dne 28. 02. 2012. Tímto vnitřním předpisem organizace byla ke dni 01. 03. 2012 zrušena funkce technik bytové správy. Část pracovní

náplně zrušené funkce technika bytové správy byla přidělena ostatním zaměstnancům bytové správy a část pracovní náplně byla převedena do útvaru ekonomiky.

Součástí vydaného vnitřního předpisu organizace bylo od 1. 4. 2012 zřízení funkce účetní, s podřízeností ekonomce organizace, která převzala část pracovní náplně technika bytové správy, část pracovní náplně technika technických služeb, část pracovní náplně mzdové účetní a ekonomky organizace. Současně plně zastupuje ekonomku organizace a mzdovou účetní. Ekonomka organizace byla pověřena organizací výběrového řízení na funkci účetní. Na základě provedené organizační změny organizace byla urychlena práce na aktualizaci nového vnitřního předpisu organizace „Organizační řád“, který byl vydán 12. 03. 2012 pod označením OS / 01 /12 „Organizační řád“.

Nová účetní organizace Bc. Martina Pavlosková, DiS. byla vybrána ve výběrovém řízení a nastoupila 1. 4. 2012

2.2. Organizační členění:

V roce 2012 nedošlo ke změnám v organizačním schématu v členění organizace na jednotlivá střediska:

- středisko 10 – Správa
- středisko 20 – Technické služby
- středisko 30 – Odpadové hospodářství
- středisko 40 – Doprava
- středisko 50 – Správa tělovýchovných zařízení
- středisko 60 – Bytová správa

2.3. Středisko 10 – Správa:

Na středisku Správa došlo od 1. 4. 2012 ke zřízení funkce účetní. Od tohoto data pracovalo v hlavním pracovním poměru 5 zaměstnanců:

- ředitel organizace
- ekonomka
- účetní
- mzdová účetní
- uklízečka – výdej obědů

2.4. Středisko 20 – Technické služby

Na začátku roku 2012 pracovalo na středisku Technické služby 20 zaměstnanců, z toho 3 THP:

- vedoucí technických služeb – řídicí činnost střediska, rozdělení práce pracovníkům, zodpovědnost za BOZP, za provádění předepsaných revizí budov a strojního vybavení, správu areálu organizace a dopravní techniku střediska.
- technik technických služeb – zodpovědnost za správu a údržbu veřejné zeleně, zodpovědnost za činnost sběrných dvorů, evidence odpadového hospodářství města, smluvní vztahy a evidence odpadů s podnikateli
- technik technických služeb, skladnice - evidence prováděné práce v informačním systému, podklady pro fakturaci střediska, evidence majetku organizace, vedení skladu.
- 17 pracovníků technických služeb, z toho 2 zaměstnanci na poloviční úvazek
 - v průběhu roku rozvázal jeden zaměstnanec pracovní poměr dohodou
 - a s jedním zaměstnancem byl rozvázán pracovní poměr ve zkušební době
 - na základě výběrového řízení byl na uvolněné místo přijat do pracovního poměru jeden zaměstnanec
 - na základě osobní žádosti byl dvěma zaměstnancům snížen pracovní poměr na poloviční úvazek
- Veřejně prospěšné práce – § 112, zákona 435 / 2004 Sb., o zaměstnanosti, byla využita práce dlouhodobě nezaměstnaných osob.

Účelem programu ESF – operační program „Lidské zdroje a zaměstnanost“ je podpora zaměstnání a zvýšení zaměstnatelnosti uchazečů o zaměstnání, kterým je věnována zvýšená péče při zprostředkování zaměstnání z důvodů jejich problémů s pracovním uplatněním. Tyto problémy jsou většinou

kumulovány do několika oblastí. Je to zejména žádná nebo nízká úroveň kvalifikace, dlouhodobá nezaměstnanost, vyšší věk, zdravotní omezení apod.

Na základě sepsaných smluv mezi Úřadem práce ČR, detašované pracoviště Tábor a naší organizací bylo postupně zaměstnáno:

- od 1. 9. 2011 – 29. 02. 2012 - 10 zaměstnanců
 - od 10. 4. 2012 – 31. 3. 2013 - 1 zaměstnankyně
 - od 9. 5. 2012 – 31. 10. 2012 - 3 zaměstnanci
 - od 4. 6. 2012 – 30. 11. 2012 - 4 zaměstnanci
- Veřejná služba – v souladu se zákonem č. 111 / 2006 Sb., o pomoci v hmotné nouzi a zákona č. 435 / 2004 Sb., o zaměstnanosti ve znění pozdějších předpisů byla mezi Pracovním úřadem ČR, detašované pracoviště Tábor a naší organizací byla sepsána smlouva o organizaci a výkonu veřejné služby. V průběhu roku 2012 vykonávalo veřejnou službu 31 osob v hmotné nouzi, uchazečů o zaměstnání vedených v evidenci uchazečů o zaměstnání, celkem 3494 hodin ve prospěch úklidu města
- Obecně prospěšné práce – naše organizace umožňuje odsouzeným výkon trestu obecně prospěšných prací a úzce spolupracujeme s Okresním soudem v Táboře a Probační a mediační službou v Táboře. Při stanovení podmínek se snažíme sjednat s odsouzenými takové podmínky, aby měli dostatečně času splnit termín uloženého trestu, a záleží pouze na jejich přístupu, jak se jim uložený trest podaří splnit. Z roku 2011 přešlo plnění trestu do následujícího roku 4 osobám, v průběhu roku 2012 byla sjednána dohoda o výkonu trestu s dalšími 34 osobami. Do vyhlášené amnestie bylo těmito osobami odpracováno 1911 hodin.

2.5. Středisko 30 – Odpady

Činnosti tohoto střediska vykonávali zaměstnanci střediska Technických služeb

2.6. Středisko 40 – Doprava

Činnosti tohoto střediska vykonávali zaměstnanci střediska Technických služeb

2.7. Středisko 50 – Správa tělovýchovných zařízení

Činnosti tohoto střediska vykonávali zaměstnanci střediska Technických služeb

2.8. Středisko 60 - Bytová správa

Na středisku Bytová správa došlo k 29. 2. 2012 ke zrušení technika bytové správy a od tohoto data zajišťovalo činnost střediska 5 zaměstnanců v hlavním pracovním poměru:

- vedoucí bytové správy – řízení střediska bytové správy, předávání a přebírání nájmních bytů ve vlastnictví města, zajištění údržby a oprav bytového a nebytového fondu města malého rozsahu, zajištění oprav bytového a nebytového fondu zřizovatele předávaným novým nájemníkům, zpracování návrhů a zajištění oprav bytového a nebytového fondu města většího rozsahu, operativně zajišťuje odstranění poruch v dodávkách tepla, studené a teplé vody a elektrické energie do domů ve vlastnictví zřizovatele
- technik bytové správy – smluvní vztahy s dodavateli energií, evidence a vyúčtování zakázek střediska, zajištění revizí bytového fondu ve vlastnictví města a společenství vlastníků jednotek, evidence spotřeb energií v bytech a nebytových prostorách bytového fondu ve vlastnictví města a společenství vlastníků jednotek města, administrativní správa SVJ
- technik bytové správy – nájmní smlouvy, evidence nájmného a služeb spojených s užíváním bytů a nebytových prostor s následným vyúčtováním, změny v předpisech nájmného apod.
- 2 pracovníci - pro zajištění údržby a oprav v bytech a nebytových prostorech

3. Rozbor hospodaření organizace

3.1. Celkové zhodnocení

V souladu s organizačním řádem a informačním systémem byl nadále používán číselník středisek a činností zavedený od 1. 1. 2008. Pro potřeby vykazování v účetnictví v systému Gordic – modul FIO a modul ETS je každý účetní doklad odpovědným pracovníkem označen 6tímístným číselným kódem, který se skládá z dvojčíslí střediska a čtyřmístného číselného označení činnosti.

Zavedený číselník středisek organizace v roce 2011:

- středisko 10 – Správa
- středisko 20 – Technické služby
- středisko 30 – Odpady
- středisko 40 – Doprava
- středisko 50 – Správa tělovýchovných zařízení
- středisko 60 – Bytová správa
- středisko 61 – Drobné opravy bytového fondu
- středisko 62 – Investiční opravy bytového fondu
- středisko 63 – Provozní dotace na opravy bytů k předplacenému nájemnému
- středisko 65 – Služby spojené s užíváním bytů

3.2. Celkové hospodaření organizace

K 31. 12. 2012 vykazuje organizace zisk v hlavní činnosti ve výši 987,82 Kč při výnosech 45.454 tis. Kč (z toho dotace od zřizovatele ve výši 19.918 tis. Kč) a nákladech 45.453 tis. Kč.

V hospodářské činnosti je vykazován zisk ve výši 62.861,23 Kč při výnosech 4.726 tis. Kč a nákladech 4.663 tis. Kč

Jednotlivá střediska se na tomto výsledku podílela takto : (údaje v tis. Kč)

	Hlavní činnost			Hospodářská činnost		
	výnosy	náklady	zisk	výnosy	náklady	zisk
středisko 10 – Správa	3.432	3.552	-120	156	902	-746
středisko 20 – Technické služby	5.806	5.798	8	1.575	1.091	484
Středisko 30 – Odpady	4.644	4.627	17	658	528	130
Středisko 40 – Doprava	2.354	2.199	155	0	357	-357
Středisko 50 – Správa tělovýchovných zařízení	740	792	-52	0	0	0
Středisko 60 – Bytová správa	1.530	1.535	-5	2.348	1.797	551
Středisko 61 – Drobné opravy bytového fondu	600	600	0			
Středisko 62 – Investiční opravy bytového fondu	2.540	2.540	0			
Středisko 63 – Provozní dotace	600	600	0			
Středisko 65 – Služby spojené s užíváním bytů	23.212	23.212	0			

3.3. Výdaje v hlavní činnosti

- **501 – spotřeba materiálu – 2.471,13 tis. Kč**
 - 501310 – ostatní materiál – 1.813,86 tis. Kč
 - materiál na drobnou údržbu a velké opravy v bytech – podle schváleného limitu z rozpočtu organizace (253 tis. Kč)
 - nákup popelnic na TKO (125 tis. Kč)
 - nákup náhradních dílů na vozidla a speciální mechanizaci, ND sekačky, křovinořezy a další nářadí (201 tis. Kč)
 - posypový materiál na zimní údržbu (65 tis. Kč)

materiál na opravy dopravního značení (59 tis. Kč)
materiál na čištění a opravy chodníků a komunikací (27 tis. Kč)
materiál na provoz kašen a jezírka (1 tis. Kč)
materiál pro výsadbu veřejné zeleně (sadba letniček, trvalek, keřových sazenic, stromků, mulčovací kůry, vázací kůly apod.)

materiál na opravy kanálových vpustí

nákup materiálu do kopírky (tonery, papíry), tonery do tiskáren, CD, diskety do PC

- 501 340 – kancelářské potřeby – 27,57 tis. Kč
nákup papírů do tiskáren, dopisní obálky a běžné vybavení kanceláří
- 501 360 – čisticí a úklidové prostředky – 27,25 tis. Kč
nákup čisticích prostředků na úklid veřejné WC (3 tis. Kč)
úklid provozovny SM, mycí prostředky do myčky
prostředky na mytí zaměstnanců podle normativu
- 501 370 – odborné knihy, CD a kazety – 10,43 tis. Kč
nákup odborné literatury, odborné CD apod.
- 501 390 – obaly, přepravky – 5,78 tis. Kč
palety
- 501 400 – technické plyny – 6,49 tis. Kč
nákup technických plynů na svařování (autodílna a zámečnickou výrobu)
- 501 410 – kolky, ceniny - 0 tis. Kč
- 501 440 – pohonné hmoty – 579,74 tis. Kč
nákup PHM pro činnost organizace

➤ **502 – spotřeba energie – 23.795,37 tis. Kč**

- 502 310 – teplo – 20.220,10 tis. Kč
vytápění areálu provozovny organizace (422 tis. Kč)
zbytek nákladů na vytápění bytového fondu v SU a Plané nad Lužnicí (proti účtu 649440) bude vyúčtováno v roce 2013
- 502 320 – voda – 3.274,06 tis. Kč
vodné pro provozovnu organizace (59 tis. Kč)
vodné a stočné – za skládku posypového materiálu ve výměníku č. p. 734 (9 tis. Kč)
ostatní náklady - vodné bytového fondu v SU a Plané nad Lužnicí (proti účtu 649 420)
- 502 330 – elektrická energie – 301,20 tis. Kč
elektrická energie pro provozovnu organizace (101 tis. Kč)
elektrická energie - za skládku posypového materiálu ve výměníku č. p. 734 (2 tis. Kč)
ostatní náklady elektrické energie v bytovém fondu v SU a Plané nad Lužnicí (proti účtu 649 430)

➤ **511 – opravy a udržování – 4.536,11 tis. Kč**

- 511 300 – revize – 96,53 tis. Kč
revize pracovních strojů a mechanizace, revize hasicích přístrojů a hydrantů organizace a domů ve vlastnictví města, elektro revize v objektech organizace a domech ve vlastnictví města, revize rozvodů plynu v domech a bytech ve vlastnictví města
- 511 310 – opravy, údržba – 4.398,90 tis. Kč
opravy bytového fondu rozpočtový ukazatel organizace (3.740,0 tis. Kč)
opravy vozového parku SM externími firmami
- 511 320 – oprava, údržba – výtah – 40,68 tis. Kč
opravy výtahů bytového fondu ve vlastnictví města

➤ **512 – cestovné – 0,77 tis. Kč**

- 512 310 – cestovné, jízdenky – 0,77 tis. Kč

cestovné na školení a výstavy

➤ **518 – ostatní služby – 4.205,40 tis. Kč**

- 518 300 – ostatní služby – 295,74 tis. Kč
frézování pařezů, kácení veřejné zeleně, mulčování
ostraha objektu organizace a Fierlingerovy vily
drobné opravy a montáže organizace a bytového fondu ve vlastnictví města
údržba trávníků - sečení, regenerace a vertikutace
vybudování chodníků – externí subdodávky
přihlášky na odběr elektrické energie v nebytových prostorech a připojení nových odběrných míst,
rozhlasové poplatky, poplatky za zveřejnění ve Zlatých stránkách
náklady na rozúčtování tepla
práce externích firem pro nebytové prostory
ověření a přezkoušení vodoměrů a nákup nových vodoměrů
členský příspěvek do Sdružení komunálních služeb
náklady na projektovou dokumentaci, znalecké posudky a zpracování projektu
náklady na emise vozidel a STK
apod.
- 518 310 – předplatné publikací – 7,36 tis. Kč
předplatné časopisu Národní pojištění, Byt-Magazín, Komunální technika, Zpravodaj pro mzdové účetní
a personalisty
- 518 330 – uložení odpadů – 3.463,19 tis. Kč
uložení odpadů organizace (30 tis. Kč)
smetky s čištění komunikací (5 tis. Kč)
uložení odpadů Města
 - náklady na uložení směsného komunálního odpadu (2.613 tis. Kč)
 - náklady na separovaný komunální odpad (256 tis. Kč)
 - likvidace pneumatik (10 tis. Kč)
 - uložení odpadů z odpadkových košů (29 tis. Kč)
 - uložení odpadů z černých skládek (42 tis. Kč)
 - uložení objemného odpadu ze sběrných dvorů (385 tis. Kč)
 - uložení stavebního odpadu ze sběrných dvorů (28 tis. Kč)
 - uložení bioodpadů ze sběrných dvorů a z velkoobjemových kontejnerů (20 tis. Kč)
 - náklady na likvidaci nebezpečného odpadu ze sběrných dvorů (45 tis. Kč)
- 518 340 – doprava – 46,92 tis. Kč
náklady na externí dopravu materiálu (písek do pískovišť, technická sůl a inertních materiálů pro zimní
údržbu)
- 518 350 – služby výpočetní techniky – 117,35 tis. Kč
udržovací poplatky za informační systém Gordic, program STARLIT, program Flux, program na odpady,
licence na AVG apod., GPS, Gramis
- 518 360 – pronájem kopírovacího stroje – 29,76 tis. Kč
- 518 370 – praní prádla – 14,77 tis. Kč
náklady na praní pro kuchyň a praní pracovních oděvů pracovníkům organizace
- 518 380 – poplatky SIPO – 20,00 tis. Kč
náklady za služby SIPO pro městské byty
- 518 390 – nájem – 27,63 tis. Kč
nájem za místnost sběrného dvora Sezimovo Ústí I
- 518 400 – poštovné – 11,66 tis. Kč

náklady na poštovné (náklady na doporučené dopisy neplatičům v bytech ve vlastnictví města, odesílání faktur)

- 518 410 – deratizace, desinfekce – 67,19 tis. Kč
náklady na deratizaci v domech ve vlastnictví města
- 518 420 – telefony – 77,58 tis. Kč
náklady na pevné telefonní linky a služební mobilní telefony (část výnosů v účtu 602 400)
- 518 490 – bankovní poplatky od roku 2012 – 23,56 tis. Kč
- 518 491 – bankovní poplatky k úvěru od roku 2012 – 1,55 tis. Kč
- 518 492 – poplatek sepsání úvěr – 1,15 tis. Kč

➤ **521 – mzdové náklady – 5.794,04 tis. Kč**

- 521 320 – hrubá mzda – OON (298,97 tis. Kč)
domovnice č. p. 1111, personál na veřejných WC, zajištění interní pošty, letní brigáda studentů
- 521 330 – hlavní mzdové náklady (4.298,98 tis. Kč)
zaměstnanci v hlavním pracovním poměru,
- 521 340 – odměny (339,78 tis. Kč)
odměny zaměstnanců v hlavním pracovním poměru
- 521 350 – náhrady, refundace (591,14 tis. Kč)
náhrady zaměstnancům za dovolenou
- 521 360 – pohotovost (112,94 tis. Kč)
pohotovost zaměstnanců dělnických profesí v období zimní údržby
- 521 370 – přesčas (80,04 tis. Kč)
náklady na přesčasy zaměstnanců dělnických profesí (zimní údržby, sečení trávníků, služby na sběrných dvorech, zajištění velkoobjemových kontejnerů apod.
- 521 380 – příplatky (41,90 tis. Kč)
příplatky za práci v nočních hodinách, příplatky za práci v sobotu, neděli a svátek
- 521 390 – náklady na pracovní neschopnost od roku 2012 – 30,29 tis. Kč

➤ **524 – zákonné sociální pojištění – 1.886,98 tis. Kč**

- 524 310 – sociální pojištění – 1.398,51 tis. Kč
25% z hrubé mzdy
- 524 320 – zdravotní pojištění – 488,47 tis. Kč
9% z hrubé mzdy

➤ **525 – jiné sociální pojištění – 29,19 tis. Kč**

- 525 300 – úrazové pojištění Kooperativa od roku 2012 – 29,19 tis. Kč

➤ **527 – zákonné sociální náklady – 478,24 tis. Kč**

- 527 300 – přiděl do FKSP – 54,25 tis. Kč
1% z hrubé mzdy
- 527 320 - náhrady pracovní neschopnost – 0 tis. Kč
- 527 330 – ochranné pomůcky – 65,44 tis. Kč
nákup ochranných pomůcek pracovníkům podle zákonného normativu
- 527 333 – stravné 343,66 tis. Kč
příspěvky na obědy zaměstnancům firmy
- 527 500 - zdravotní prohlídky 14,90 tis. Kč
vstupní, preventivní, mimořádné a výstupní prohlídky zaměstnanců

➤ **528 – jiné sociální náklady – 55,68 tis. Kč**

- 528 320 – školení pracovníků – 55,68 tis. Kč
periodické školení zaměstnanců BOZP a PO, školení řidičů profesionálů, školení řidičů referentů, školení obsluhy montážní plošiny, školení jeřábníků třídy N, školení vazačů třídy A-B, školení obsluhy montážní plošiny Stenhoj, školení obsluhy tlakových nádob, školení obsluha motorové pily, školení obsluha křovinořezu, školení zaměstnanců pro práci ve výškách, školení svářečů metoda ZE1 a ZG1, školení obsluhy stavebních pracovních strojů
školení zaměstnanců k problematice bytové politiky, vyúčtování služeb spojených s užíváním bytů
- **531 – silniční daň – 29,46 tis. Kč**
- 531 300 – silniční daň – 29,46 tis. Kč
silniční daň ze zákona
- **538 – ostatní daně a poplatky – 10,99 tis. Kč**
- 538 310 – správní poplatky – 9,49 tis. Kč
- 538 320 – soudní poplatky – 0 tis. Kč
- 538 500 – silniční daň – 1,50 tis. Kč
- **542 – jiné pokuty a penále – 0,46 tis. Kč**
- 542 320 – platební výměr za úroky z prodlení – 0,46 tis. Kč
- **549 – jiné ostatní náklady – 556,93 tis. Kč**
- 549 330 – pojištění – 172,28 tis. Kč
pojištění budov, havarijní pojištění, povinné ručení vozidel, pojištění podnikatelů
- 549 340 – poplatky k úvěru 1,20 tis. Kč
- 549 350 – spoluúčast na škodě – 10,00 tis. Kč
- 549 360 – pojištění úvěru - 7,99tis. Kč
- 549 410 – ostatní náklady - 21,99 tis. Kč
- 549 430 – DPH – 343,45 tis. Kč
nákladová položka – dotace od města na materiál
- **551 – odpisy DNHM – 1.225,31 tis. Kč**
- 551 300 – odpisy DNHM – 1.225,31 tis. Kč
roční odpisy na všech DNHM ve výši 83%, SD Husovo náměstí ve výši 100% výši
- **557 – náklady z vyřazených pohledávek – 3,66 tis. Kč**
- 557 300 – náklady z vyřazených pohledávek – 3,66 tis. Kč
- **558 – náklady z drobného dlouhodobého majetku – 319,31 tis. Kč**
- 558 300 – náklady z DDM – 319,31 tis. Kč
nákup přívěsného vozíku, stolové řezačky zámkové dlažby, křovinořezu, nůžek na plot, bouracího kladiva, hydraulického lisu do dílny, odmašťovací stůl do autodílny, elektrocentrály, regulace a nástavce zvětšení otáček traktůrku Vivid, válečkového sypače, počítače a harddisky, záložní zdroj serveru
- **562 – úroky z úvěru – 53,19 tis. Kč**
- 562 310 – úroky z úvěru komunální stroj Egholm – 35,07 tis. Kč
- 562 320 – úroky z úvěru Thália – 18,12 tis. Kč
- **569 – ostatní finanční náklady – 0,50 tis. Kč**
- 569 300 – zaokrouhlení – -0,009 tis. Kč

- 569 350 – přenesená daň – 0,51 tis. Kč

3.4. Příjmy v hlavní činnosti

- **602 – tržby z prodeje služeb – 243,95 tis. Kč**
 - 602 330 – doprava – 1,88 tis. Kč
zakázky pro Město nad rámec dotací na činnost organizace
 - 602 360 – ostatní služby – 42,60 tis. Kč
zakázky pro Město nad rámec dotací na činnost organizace
 - 602 370 – výnosy výtahů – 22,31 tis. Kč
paušály nájemníků za provoz výtahů
 - 602 390 – přeúčtování stravné – 155,70 tis. Kč
platby zaměstnanců za stravné
 - 602 400 – přeúčtování telefonů – 14,96 tis. Kč
platby zaměstnanců za soukromé telefonní hovory
 - 602 460 – popelné – 5,84 tis. Kč popelné MěÚ SÚ
 - 602 490 – výnosy ze zapůjčení – 0,65 tis. Kč
- **644 – prodej materiálu – 328,95 tis. Kč**
 - 644 310 – prodej materiálu – 46,65 tis. Kč
 - 644 320 – prodej odpadových materiálů – 282,30 tis. Kč
- **646 – tržby z prodeje DHM 178,33 tis. Kč**
 - 646 300 – tržba z prodej DHM – 178,33 tis. Kč
- **648 – čerpání fondů – 40,01 tis. Kč**
 - 648 400 – fond odměn – 40,01 tis. Kč
- **649 – jiné ostatní výkony – 23.943,06 tis. Kč**
 - 649 310 – jiné ostatní výnosy – 0,75 tis. Kč (vyúčtování drobného spotřebního materiálu v domech ve vlastnictví města)
 - 649 330 – nájemné nebytové prostory – 3,00 tis. Kč
 - 649 410 – uložení odpadů - 760,33 tis. Kč
dotace od Ekocomu za uložení separovaného komunálního odpadu
 - 649 420 – voda – výnosy – 3.194,39 tis. Kč
příjem od nájemníků bytů a nebytových prostor a vlastníků bytů za vodné a stočné (proti účtu 502320)
 - 649 430 – elektrická energie – výnosy – 186,55 tis. Kč
příjem od nájemníků bytů a nebytových prostor a vlastníků bytů za elektrickou energii ve společných prostorech (proti účtu 502330)
 - 649 440 – teplo – výnosy – 19.798,07 tis. Kč
příjem od nájemníků bytů a nebytových prostor a vlastníků bytů za teplo (proti účtu 502310)
- **662 – úroky – 40,13 tis. Kč**
 - 662 300 – úroky – 40,13 tis. Kč
- **672 – dotace od zřizovatele – 20.679,28 tis. Kč**
 - 672 300 – dotace na provozní činnost organizace – 18.447,00 tis. Kč
 - 672 400 – mimořádné dotace na provozní činnost Správy Města – 670,71 tis. Kč

- 672 500 – dotace na provozní činnost – objednávky MěÚ Sezimovo Ústí – 800,00 tis. Kč
- 672 600 – přijaté transfery IVECO – 131,55 tis. Kč
- 672 601 – transfery sběrný dvůr – 2,39 tis. Kč
- 672 800 – dotace od Úřadu práce za veřejné prospěšné práce – 627,64 tis. Kč

3.5. Výdaje vedlejší činnost

➤ 501 – spotřeba materiálu – 137,96 tis. Kč

nákup materiálu pro zakázky v hospodářské činnosti – elektromateriál, vodoinstalační materiál, aj. stavební materiál pro opravy bytů, zahradní potřeby a materiál pro výsadby stavební materiál na výstavbu chodníků a komunikací (zámková dlažba, beton, asfaltový beton) materiál pro výsadbu veřejné zeleně (sadba letniček, trvalek, keřových sazenic, stromků, mulčovací kůry, vázací kůly apod.)

➤ 502 – spotřeba energie – 105,01 tis. Kč

- 502 0010 - část nákladů na vytápění areálu organizace 75,82 tis. Kč
- 502 0020 - část nákladů na vodné a stočné organizace – 11 tis. Kč
- 502 0030 - část nákladů na elektrickou energii organizace – 22 tis. Kč

➤ 511 – opravy a udržování – 488,06 tis. Kč

- 511 0100 – opravy – 444,07 tis. Kč
- 511 0200 – revize – 55,93 tis. Kč

revize a opravy vozového parku dle poměrového koeficientu, havarijní služba pro domy ve vlastnictví SVJ

➤ 513 – cestovné – 20,94 tis. Kč

➤ 518 – ostatní služby – 963,87 tis. Kč

- 518 0020 – telefonní hovory – 15,16 tis. Kč
- 518 0030 – skládkování, uložení odpadů – 518,76 tis. Kč
- 518 0040 – náklady spojené s výpočetní technikou – 41,28 tis. Kč
- 518 0100 – poštovné (SM) – 49,32 tis. Kč
- 518 0220 – ostatní služby – 339,34 tis. Kč

část nákladů na informační systém organizace - 24,0 tis. Kč

náklady na uložení směsného komunálního odpadu podnikatelů – 485,96 tis. Kč

ostatní odpad určený k přefakturaci – 152,35 Kč

část nákladů za telefonní poplatky – 17,29 tis. Kč

poplatky SIPO za SVJ- 42,0 tis. Kč, ostatní náklady – 472,40 tis. Kč (přefakturováno na účet 602)

➤ 521 – mzdové náklady – 1.391,84 tis. Kč

- 521 0020 – hrubá mzda OON – 25,25 tis. Kč
- 521 0030 – hlavní mzdové náklady – 1.137,07 tis. Kč
- 521 0040 – odměny – 69,22 tis. Kč
- 521 0050 – náhrady, refundace – 136,23 tis. Kč
- 521 0060 – pohotovost – 0 tis. Kč
- 521 0070 – přesčas – 8,32 tis. Kč
- 521 0080 – příplatky – 3,90 tis. Kč
- 521 0090 – náklady na PN od 5/2012 – 11,87 tis. Kč
- 521 0100 – náklady na pracovní neschopnost od roku 2012 – 0 tis. Kč

část hlavních mzdových nákladů zaměstnanců v hlavním pracovním poměru

- **524 – zákonné sociální pojištění – 468,26 tis. Kč**
 - 524 0100 – sociální pojištění – 344,31 tis. Kč
 - 524 0200 – zdravotní pojištění – 124,00 tis. Kč
sociální a zdravotní pojištění ze mzdových nákladů ve vedlejší činnosti
- **527 – zákonné sociální náklady – 59,39 tis. Kč**
 - 527 0030 – penzijní fond – 45,80 tis. Kč
 - 527 0100 – přiděl do FKSP – 13,59 tis. Kč
příspěvek do FKSP a příspěvek zaměstnavatele na penzijní fond
- **528 – jiné sociální náklady – 3,67 tis. Kč**
- **531 – silniční daň – 6,28 tis Kč**
- **538 – ostatní daně a poplatky – 1,50 tis. Kč**
část nákladů na soudní poplatky
- **544 – prodej materiálu – 608,99 tis. Kč**
- **549 – jiné ostatní náklady – 75,03 tis. Kč**
- **551 – odpisy DNHM – 214,06 tis. Kč**
roční odpisy na všech DNHM (mimo Sběrného dvora Sezimovo Ústí) ve výši 17%
- **556 – odpis pohledávek – 24,76 tis. Kč**
odpis pohledávek za nesplacené faktury
- **557 – náklady z vyřazených pohledávek – 11,18 tis. Kč**
- **558 – náklady z DDM – 94,11 tis. Kč**

3.6. Příjmy vedlejší činnost

- **602 – tržby z prodeje služeb – 4.086,80 tis. Kč**
 - 602 0030 – doprava – 141,92 tis. Kč
 - 602 0060 – odpady – 63,68 tis. Kč
 - 602 0061 – svoz odpadu podnikatelé – 594,76 tis. Kč
 - 602 0100 – přeúčtování telefony – 3,19 tis. Kč
 - 602 0130 – manipulace – 9,85 tis. Kč
 - 602 0190 – výnosy za půjčení – 17,98 tis. Kč
 - 602 0240 – správcovský poplatek – 1.036,73 tis. Kč
 - 602 0260 – ostatní služby – 2.217,63 tis. Kč
tržby z prodeje služeb (drobné stavební práce, zahradnické a lesní práce, doprava, manipulace, drobné opravy bytů, rekonstrukce chodníku hotel MAS
nájemné za přistavení strojů a kontejnerů
příjmy za svoz smíšeného a separovaného komunálního odpadu podnikatelů
správcovské poplatky z SVJ
- **644 – tržby z prodeje materiálu – 570,83 tis. Kč**
 - 644 0100 – prodej materiálu – 559,93 tis. Kč

- 644 0200 – prodej separovaného odpadu – 10,61 tis. Kč

➤ **648 – čerpání fondů – 19,99 tis. Kč**

➤ **649 – jiné ostatní výkony – 48,04 tis. Kč**

4. Rozbor podle středisek a činností

4.1. Středisko 10 - Správa

celkové náklady ve výši 3.552 tis. Kč – v přehledech rozpuštěny do jednotlivých činností

➤ **10/0010 – Správa**

celkové náklady 2.096 tis. Kč

➤ **10/0020 – Údržba areálu SM**

celkové náklady 1.263 tis. Kč

- údržba areálu organizace je prováděna převážně vlastními silami, některé opravy jsou zajišťovány specializovanými firmami.
- oprava plechové střechy nad jídelnou a šatnami hlavní budovy organizace
- výměna oken v kancelářích a jídelně v hlavní budově
- oprava fasády výměňkové stanice v areálu organizace
- přeložení přístupového chodníku před hlavní budovou organizace
- proveden barevný nátěr fasády administrativní budovy organizace
- stavební opravy autodílny, výměna vrat v autodílně, výměna oken v autodílně, oprava elektroinstalace, klempířské práce
- Spotřeba energií v areálu organizace:

Druh energie	jednotka	množství	Celkové náklady / Kč
Tepelná energie	GJ	772,00	583.320
Elektrická energie	MWh	33,390	126.000
Studená voda	m ³	370	31.080
Srážková voda	m ³	370	31.080
Celkem			771.480

➤ **10/0030 – Údržba skladu TS – 735**

celkové náklady 19 tis. Kč

- oprava střechy

➤ **10/0100 – Hlavní sklad SM**

celkové náklady 4 tis. Kč

4.2. Středisko 20 – Technické služby

➤ **20/0010 – Ošetřování zelených ploch**

celkové náklady 1.014 tis. Kč – odpracováno 1.880 hodin

- sečení trávníků veřejné zeleně na pozemcích ve vlastnictví města začalo tento rok v květnu a probíhalo podle růstu travní hmoty a aktualizovaných priorit města
- pomocí příkopového ramene u traktůrku Vivid se provádělo sečení okolo komunikací a některých vedlejších ploch
- součástí nákladů jsou také finanční prostředky spojené s kompostováním rostlinných zbytků

- **20/0020 – Střihání živých plotů**
celkové náklady 485 tis. Kč – odpracováno 589 hodin
 - střihání živých plotů se provedlo v tomto roce dvakrát pracovníky organizace

- **20/0030 – Kácení a prořez stromů**
celkové náklady 368 tis. Kč – odpracováno 1.532 hodin
 - v průběhu roku bylo prováděno kácení povolených dřevin na pozemcích města
 - v zimním období proběhlo vyčištění od náletových dřevin kolem cesty Pod Kovosvitem, v okolí komunikace na Soukeníku, ve svahu Pod Hiltonem, podél komunikace z Kozího Hrádku na Červený dvůr

- **20/0040 – Správa a údržba zeleně - výsadba, dosadba a ošetřování**
celkové náklady 644 tis. Kč – odpracováno 4.318 hodin
 - provedena obnova některých trávníků ve městě (část Lipové ulice, Nerudova ulice apod.)
 - péče o parkovou zeleň (ruční úpravu, odplevelení a kypření, zalévání parkových záhonů a provedení zásahů proti škůdcům. Na výsadbu používáme i vlastní vypěstované sazenice.
 - provedeno hnojení některých intenzivně pěstovaných trávníků
 - množení vlastního rostlinného materiálu – letničky, keřové sazenice
 - ošetření keřových a stromových porostů (řez, tvarování, zmlazování živých plotů a stromů)
 - pokračovali jsme v obnově živých plotů ve staré zástavbě města
 - provedeno ošetření vzniklých poranění dřevin, odstranění suchých, vyvrácených nebo jinak poškozených dřevin
 - provedeno ošetření vzniklých poranění dřevin, odstranění suchých, vyvrácených nebo jinak poškozených dřevin
 - provedena dosadba uhynulých keřových a stromových porostů
 - sběr a úklid spadaneho listí

- **20/0050 – Údržba areálu ZUŠ**
celkové náklady 22 tis. Kč – odpracováno 365 hodin
 - provedena komplexní údržba zeleně v průběhu celého roku (sečení, řez živých plotů, odplevelení záhonů)

- **20/0060 – Údržba areálu Hilton**
celkové náklady 23 tis. Kč – odpracováno 110 hodin
 - provedeno odstranění části nefunkčního oplocení podél dětského hřiště
 - ošetření keřových skupin a živých plotů
 - sečení travnatých ploch

- **20/0070 – Údržba Fierlingerovy vily**
celkové náklady 83 tis. Kč – odpracováno 273 hodin
 - odstranění náletů v areálu, sestřih keřů a prořez stromů, sečení travnatých ploch a drobné opravy plotu.

- **20/0080 – Údržba městského areálu č. p. 666**
celkové náklady 13 tis. Kč – odpracováno 30 hodin
 - provedeno sečení celého areálu, řez živých plotů, ošetření dřevin

- **20/0090 – Údržba areálu Kozí Hrádek**

celkové náklady 172 tis. Kč – odpracováno 554 hodin

- pokračovalo čištění od náletových dřevin podél palisády včetně přilehlého okolí
- oprava lávek pro pěší
- sečení okolí přístupových cest

➤ **20/0100 – Čištění vozovek a chodníků**

celkové náklady 393 tis. Kč – odpracováno 1.363 hodin

- v jarních měsících proveden každoroční blokový úklid chodníků a komunikací v celém městě
- v průběhu roku prováděno čištění chodníků a komunikace od spadlého květu a listí stromů
- v letních měsících proveden chemický postřik chodníků proti plevelu a likvidace uschlých zbytků travin.
- v průběhu roku prováděno průběžné čištění chodníků.

➤ **20/0110 – Opravy vozovek a chodníků**

celkové náklady 164 tis. Kč – odpracováno 333 hodin

- provedeny běžné opravy komunikací a chodníků, v průběhu roku provedeny opravy drobných závad na chodnicích ve městě

➤ **20/0120 – Dopravní značení - svislé i vodorovné**

celkové náklady 166 tis. Kč – odpracováno 467 hodin

- nákup značek a podstavců na doplnění dopravního přenosného značení
- provedena obnova vodorovného dopravního značení, zejména přechodů pro chodce a označení cyklistických stezek
- provedeny opravy a nátěry svislého dopravního značení a provedena výměna dopravního značení schválené dopravním inspektorátem.
- provedeno vyznačení parkovacích míst v jednosměrných ulicích.

➤ **20/0130 – Údržba zastávek MHD**

celkové náklady 0 tis. Kč – odpracováno 65 hodin

- úklidové práce na zastávkách a celkové mytí zastávek

➤ **20/0140 – Čištění kanálových košů a dešťových vpustí**

celkové náklady 111 tis. Kč – odpracováno 199 hodin

- dvakrát provedena kompletní vyčištění a vyvezení bahna
- výměna záchytných košů kanalizačních vpustí
- v průběhu roku prováděny drobné opravy kanálů

➤ **20/0200 – Údržba dětských hřišť, pískovišť a laviček**

celkové náklady 184 tis. Kč – odpracováno 543 hodin

- pravidelné provádění kontroly, údržby a oprav hracích prvků dětských hřišť a pískovišť
- odstranění závad z revizních zpráv inspektora
- na jaře provedena výměna písku s atestem pro dětské pískoviště
- prováděno překopání dopadových ploch u herních prvků
- dokončeny nátěry všech laviček ve vlastnictví města

➤ **20/0210 – Údržba kašen a jezírka**

celkové náklady 108 tis. Kč – odpracováno 353 hodin

- provedeno vyčištění jezírka, kašen a uvedení do provozu,

- v průběhu roku byly prováděny drobné opravy po vandalech, čištění vodní plochy a úprava okolí jezírka a kašen
 - provedena větší oprava jezírka, po zničení vandaly od září mimo provoz
 - nákup chemikálií na čištění vody
 - ukončení provozu, zazimování jezírka a kašen
 - provedena instalace a demontáž vánoční výzdoby kašny
- **20/0220 – Údržba vrchních částí studní**
celkové náklady 3 tis. Kč – odpracováno 20 hodin
- čištění studní
- **20/0230 – Provoz, údržba a opravy veřejných WC**
celkové náklady 241 tis. Kč – odpracováno 28 hodin
- prováděny drobné opravy zařízení
 - náklady na čisticí prostředky a odměny uklízeček
- **20/0240 – Výlep plakátovacích ploch**
celkové náklady 18 tis. Kč – odpracováno 182 hodin
- výlepy plakátů podle objednávek zákazníků
 - provedeny opravy výlepových ploch a jejich nový potisk
- **20/0300 – Údržba osobních vozidel Města**
celkové náklady 2 tis. Kč – odpracováno 4 hodiny
- provedeny periodické měsíční prohlídky a odstranění drobných závad na osobních vozidlech MěÚ a PO
- **20/0310 – Zajištění technických činností k pouti**
celkové náklady 35 tis. Kč – odpracováno 85 hodin
- zajištění instalace a úklid přenosných dopravních značek
 - proveden ořez zeleně
 - provedena demontáž a montáž laviček, instalace odpadových nádob
 - provádění úklidu během a po skončení pouti a likvidace odpadů
 - provedena úprava poničených ploch zeleně.
 - zajištění mobilních toalet a jejich provoz
- **20/0340 – Slavnosti města**
celkové náklady 46 tis. Kč – odpracováno 204 hodin
- zajištění instalace a úklid přenosných dopravních značek
 - zajištění dopravy
 - provedení úklidu a likvidace odpadů
 - úprava poničené zeleně po ukončení akcí
 - provedeno čištění a úklid památníku a jeho okolí na Husově náměstí.
- **20/0410 – Provoz, údržba a opravy pracovních nástrojů**
celkové náklady 404 tis. Kč – odpracováno 1.592 hodin
- prováděna běžná údržba vozového parku a pracovního nářadí a nástrojů
 - tankování a mytí vozidel
 - příprava vozidel na technické kontroly
 - přestavba vozidel a techniky na zimní údržbu

- příprava sekaček na letní období
- provádění drobných oprav vlastními pracovníky
- prováděn nákup a zajištění náhradních dílů

➤ **20/0500 – Zimní údržba**

celkové náklady 1.292 tis. Kč – odpracováno 2.721 hodin

- zimní údržba byla prováděna dle platného nařízení města k zajištění schůdnosti chodníků a komunikací.
- proveden rozpis zimní údržby chodníků a komunikací podle priorit na jednotlivé mechanismy
- provedeno naplnění beden posypovým materiálem a jejich rozmístění, po skončení zimní údržby svoz a úklid beden na posypový materiál
- zajištění nákupu posypové soli a kameniva
- provedeno označení neudržovaných komunikací
- náklady na přesčasovou práci pracovníků a práci v sobotu a neděli
- přestavba techniky na zimní údržbu a zpět

➤ **20/0850 – Režijní náklady veřejně prospěšné práce**

celkové náklady 1.443 tis. Kč

- odpracované hodiny jsou rozpuštěny v jednotlivých zakázkách, náklady na veřejně prospěšné práce jsou kryté dotací od Úřadu práce Tábor

➤ **20/0860 – Režijní náklady veřejnou službu**

celkové náklady 1 tis. Kč

- náklady na nákup ochranných pomůcek

➤ **20/0870 – Režijní náklady obecně prospěšné práce**

celkové náklady 1 tis. Kč

- náklady na nákup ochranných pomůcek

➤ **20/0900 – Objednávky města**

celkové náklady 1.054 tis. – odpracováno 1.643 hodin

- náklady na pojistné události na majetku města
- plošina s obsluhou na opravy a údržbu kamer MKDS
- oprava kanalizačních vpustí
- oprava zádlažby na náměstí T. Bati
- opravy chodníků v Sezimově Ústí
- oprava výtluků na komunikacích města
- doprava a rozhrnutí štěrku náměstí T. Bati
- doplnění dopravního značení v Sezimově Ústí
- instalace svodnic na účelové komunikaci u Kozího hrádku
- zhotovení vodorovného dopravního značení
- materiál na opravy dětských hřišť
- instalace cedulí s názvy ulic v Sezimově Ústí
- oprava čerpadla pro kašnu na Školní náměstí
- provádění demolice budov v areálu Fierlingerovy vily
- oprava střechy Fierlingerovy vily
- opravy studní ve vlastnictví města
- oprava elektroinstalace boileru na WC ženy v budově MěÚ
- výměna pneumatik na služebních vozidlech MěÚ

- oprava služebního vozidla MP
- opravy služebního vozidla pečovatelek

➤ **20/0901 – Fakturace městu**

celkové náklady 11 tis. Kč – odpracováno 15 hodin

- náklady na pojistné události na majetku města

➤ **20/0902 – Mimořádné objednávky města**

celkové náklady 478 tis. Kč – odpracováno 813 hodin

- prováděna rekonstrukce chodníku na náměstí L. Svobody
- prováděna rekonstrukce části chodníku Švehlovy ulice z nové zámkové dlažby
- oprava chodníků ulice Táboritů a 9 Května
- provedení odvodnění garáží Svěpomoc
- opravy chodníků v Sezimově Ústí
- zhotovení plechového zakrytí sklepního okénka u č. p. 67 ulice Bydlišského
- oprava úřední desky před areálem MěÚ

4.3. Středisko 30 – Odpady

➤ **30/0010 – Správa odpadkových košů**

celkové náklady 229 tis. Kč – odpracováno 1.404 hodin

- každý den je prováděno pravidelné vyvážení odpadkových košů a zajištění úklidu veřejných prostranství města a zastávek MHD
- započata výměna nevyhovujících odpadkových košů za nové umělohmotné

➤ **30/0020 – Sběrný dvůr Husovo náměstí**

celkové náklady 678 tis. Kč – odpracováno 1.121 hodin

- vlastní provoz sběrného dvora je zajišťován zaměstnanci organizace
- provedeno rozšíření plochy pro velkoobjemové kontejnery zadní části dvora
- provedeno nové rozmístění ve sběrném dvoře
- provedena oprava kanceláře obsluhy sběrného dvora

➤ **30/0030 – Sběrný dvůr Průmyslová ulice**

celkové náklady 705 tis. Kč – odpracováno 1.270 hodin

- provoz je zajišťován zaměstnanci organizace
- provedena oprava některých velkoobjemových kontejnerů používaných na sběrném dvoře

Provedena aktualizace provozních řádů sběrných dvorů, podle kterých je zajišťován provoz sběrných dvorů dle platné legislativy.

Přehled uloženého odpadu na sběrné dvory od občanů města:

Druh odpadu	Množství (t)	Počet přepravníků
Objemný odpad	231,21	132
Biologicky rozložitelný odpad	156,52 + 327,75	91 + 115
Cihla + Beton + Směsi	82,29	31
Nebezpečný odpad	4,64	
Směsný papír	18,47	
Železný šrot	22,42	
Pneumatiky	5,84	

➤ **30/0040 – Stanoviště separovaného komunálního odpadu**

celkové náklady 698 tis. Kč – odpracováno 1.602 hodin

- celkový počet kontejnerů - 125 ks, z toho 37 ks na směsný papír, 40 ks na směsný plast a PET lahve, 24 ks na bílé sklo, 24 ks na barevné sklo, 4 ks na kov na 27 stanovištích kontejnerů.
- svoz separovaného komunálního odpadu zajišťovala do konce května 2012 smluvně firma Břendová - Želeč, která zajišťovala i následné třídění, předání odpadů k dalšímu využití nebo jeho případnou likvidaci
- od června 2012 provádí svoz, včetně předání oprávněným osobám pracovníci organizace
- provedli jsme údržbu a opravy kontejnerů - čištění a natření
- nakoupeny 2 ks nových plastových kontejnerů a provedena výměna za starší

➤ **30/0050 – Zpětný odběr**

celkové náklady 3 tis. Kč – odpracováno 4 hodin

- zpětný odběr elektrozařízení je součástí sběrných dvorů, takže ve finančních nákladech se objevuje pouze nakládka na dopravní prostředek.
- pracovníci organizace jsou povinni zabezpečit převzetí a přetřídění elektrozařízení od občanů
- vybrané elektrozařízení od občanů předáváme kolektivním systémům Retela (Otava Vacov) a Ecobat, kteří zabezpečují další jeho využití.
- v roce 2012 bylo předáno kolektivním systémům k dalšímu využití 24.063 kg elektrozařízení + 586 ks televizorů

➤ **30/0060 – Velkoobjemové kontejnery na bioodpady**

celkové náklady 199 tis. Kč – odpracováno 384 hodin

- velkoobjemové kontejnery byly přistavovány na stanoviště podle svozového plánu
- pracovník organizace zabezpečuje nejen přistavení a manipulaci velkoobjemových kontejnerů, ale musí zabezpečit převzetí a třídění bioodpadu od občanů
- provedeny opravy a údržba velkoobjemových kontejnerů
- součástí nákladů jsou také finance spojené s kompostováním rostlinných zbytků

➤ **30/0070 – Likvidace černých skládek**

celkové náklady 451 tis. Kč – odpracováno 1.507 hodin

- každodenní likvidace menších černých skládek na území města
- každý týden prováděna likvidace větších černých skládek na území města
- náklady na likvidaci se každoročně navyšují
- černé skládky se objevují zejména u kontejnerů na separovaný komunální odpad a na stanovištích popelnic na směsný komunální odpad

➤ **30/0080 – Sběr odpadu školy**

Celkové náklady 107 tis. Kč – opracováno 133 hodin

- probíhá formou soutěže pro základní a mateřské školy ve sběru papíru a plastových víček

- pracovníci organizace zajišťují odvoz a nakládku sběru
- **30/0090 – Likvidace psích exkrementů**
Celkové náklady 42 tis. Kč – opracováno 48 hodin
- pracovníci organizace zajišťují nákup a doplňování sáčků, opravu držáků, popř. úklid kolem stanovišť
- **30/0100 – Směsný komunální odpad**
celkové náklady 2.715 tis. Kč – odpracováno 240 hodin
- svoz směsného komunálního odpadu zajišťuje firma Rumpold s. t. o. – provozovna Tábor
 - organizace zabezpečuje svoz popelnic na směsný komunální odpad ze stanovišť, které svozová firma není schopna zabezpečit
 - organizace dále zabezpečuje kontroly dodržování smluvních vztahů a řešení mimořádných situací a stížností občanů na svoz TKO
- **30/0110 – Popelnice a kontejnery TKO - nové popelnice**
celkové náklady 177 tis. Kč – odpracováno 48 hodin
- na základě písemného požadavku města zabezpečuje organizace dodávky nových odpadových nádob občanům na místo určení (přistavení novým poplatníkům, navýšené množství odpadových nádob, přistavení za odcizené odpadové nádoby a výměnu odpadových nádob)
 - z důvodů snížení nákladů je rozvoz odpadových nádob jedenkrát týdně v pátek
 - organizace zajišťuje nákup a dopravu nových odpadových nádob od dodavatelů
 - v roce 2012 bylo přistaveno 47 ks nových a vyměněno 81 ks odpadových nádob 110 l, přistaveny 2 ks nových a vyměněno 8 ks odpadových nádob 1.100 l
- **30/0120 – Popelnice a kontejnery TKO - opravy popelnic**
celkové náklady 2 tis. Kč – odpracováno 27 hodin
- provedeny opravy poškozených odpadových nádob, zejména 1100 l

4.4. Středisko 40 – Doprava

- Přehled dopravních prostředků, mechanismů a speciálního nářadí:

číslo	název	SPZ	rok výroby	náklady 2012
40/0010	Avia 31 K MP	TA 78-95	1986	27 tis. Kč
40/0020	Avia 31 ČIVO	1C5 8587	1992	29 tis. Kč
40/0040	Avia D90L nosič HR	1C5 71 45	2002	26 tis. Kč
40/0050	IVECO EuroCargo	5C6 87 64	2011	403 tis. Kč
40/0120	Multicar 25	2C1 01 57	1990	32 tis. Kč
40/0140	Magma Alficar	2C4 1622	2004	81 tis. Kč
40/0150	Piaggio Quargo	5C5 756	2011	101 tis. Kč
40/0200	Traktor Zetor7011	TA 48-60	1983	22 tis. Kč
40/0210	Traktor Zetor 6211	TA 56-35	1986	95 tis. Kč
40/0220	Traktůrek Vivid 400	C01 9801	2007	177 tis. Kč
40/0230	Egholm 2200		2008	484 tis. Kč
40/0240	MA. TRA		2009	150 tis. Kč
40/0300	Bobek 760		1998	26 tis. Kč
40/0310	Válec		1972	4 tis. Kč
40/0330	Sekačka Etezia		2003	5 tis. Kč
40/0332	Sekačka Starjet		2007	10 tis. Kč

40/0333	Sekačka motorová P53		2008	1 tis. Kč
40/0334	Sekačka motorová MB 545		2007	4 tis. Kč
40/0335	Motorová sekačka ruční		2010	2 tis. Kč
40/0370	Plotostříhy		2007	6 tis. Kč
40/0371	Křovinořezy		2007	53 tis. Kč
40/0372	Motorové pily		2006	11 tis. Kč
40/0373	Energocentrály		2012	55 tis. Kč
40/0374	Čerpadla		2010	1 tis. Kč
40/0375	Postřikovače		2010	1 tis. Kč
40/0377	Nářadí na opravu komunikací		2012	7 tis. Kč
40/0380	Vysavač Billy Goat		2010	1 tis. Kč
40/0381	Vysavač Stihl SH 85		2008	1 tis. Kč
40/0390	Malotraktor BSC, rekultivátor		2009	40 tis. Kč
40/0410	Renault Trafic	2C4 07 22	2004	40 tis. Kč
40/0420	Škoda Praktik	3C6 93 35	2007	44 tis. Kč
40/0440	Renault Thálie-bílá	4C9 72 21	2011	74 tis. Kč
40/0450	Renault Thálie-modrá	5C9 50 66	2012	14 tis. Kč
40/0460	Přívěsný vozík Agados		2012	15 tis. Kč

- v tomto roce 2012 byla provedena z důvodu zastaralosti techniky, obnova vozového parku, byl pořízen osobní vůz RENAULT THÁLIE RZ 5C9 50 66, který nahradil vyřazené vozidlo Škoda Felicie.
- na vozidlech je prováděna pravidelná údržba dle provozního řádu autodopravy, opravy vozidel jsou prováděny ve vlastní dílně organizace a zaznamenávány ve vozových sešitech
- provedené větší opravy vozidel organizace prováděné specializovanými firmami: větší oprava traktoru Zetoru 6211 (rok pořízení 1986) oprava vozidla MAGMA ALFICAR (rok pořízení 2004) – výměna spojkové sadu
- jsou přijata opatření ke snižování provozních nákladů vozidel, přesto se zvyšují náklady na nákup PHM a nákup náhradních dílů
- v přehledu jsou uvedeny celkové provozní náklady na jednotlivá vozidla, strojní mechanismy a speciální nářadí a náklady jsou přeučtovány na jednotlivá střediska a činnosti.

➤ spotřeba pohonných hmot

Druh PHM	Roční spotřeba (litry)	Náklady (Kč bez DPH)	Průměrná cena bez DPH
Benzin	3715	105.452,00 Kč	28,39 Kč
Nafta	17523	490.787,00 Kč	28,01 Kč

4.5. Středisko 50 – Správa tělovýchovných zařízení

➤ **50/0010 – Údržba trávníku fotbalového hřiště**

celkové náklady 179 tis. Kč - odpracováno 10 hodin

- provedena aerifikace, vertikutace, pískování, dosev, hnojení, hloubkové kypření, smykování trávníku

➤ **50/0030 – Správa a údržba zeleně areál Soukeník**

celkové náklady 78 tis. Kč – odpracováno 321 hodin

- kácení a řezání stromů v areálu
- vyřezání náletových dřevin podél oplocení a v prostoru areálu
- čištění plochy od náletových dřevin za hlavní tribunou
- nová výsadba veřejné zeleně

➤ **50/0040 – Opravy a údržba areálu Soukeník**

celkové náklady 304 tis. Kč – odpracováno 516 hodin

- výstavba nového oplocení areálu (okolo hlavní komunikace)
- vybudování a zpevnění nových parkovacích ploch
- vybudování parkovací plochy pro VIP hosty
- úprava terénu v areálu
- nákup a instalace nových laviček a stolů v prostoru areálu

➤ **50/0100 – Areál házené Spartak - údržba a opravy ploch u sportovní haly**

celkové náklady 54 tis. Kč – odpracováno 147 hodin

- terénní úprava plochy kolem sportovní haly
- likvidace odpadu po výstavbě sportovní haly
- odvodnění přístupové účelové komunikace

➤ **50/0110 – Areál házené Spartak – údržba a opravy budovy házené**

celkové náklady 160 tis. Kč – odpracováno 10 hodin

- výměna vchodových dveří do budovy
- údržba vnitřního vybavení budovy

➤ **50/0120 – Areál tenisu Spartak – údržba a opravy areálu tenisu**

celkové náklady 131 tis. Kč – odpracováno 332 hodin

- úpravy keřové výsadby, stříhání a vytrhání keřů, zastřížení thůjí, kácení a prořez dřevin
- výstavba liniového odvodnění části kurtů

➤ **50/130 – Areál tenisu Spartak – údržba a opravy budovy sauny**

celkové náklady 116 tis. Kč – odpracováno 270 hodin

- rekonstrukce sociálního zařízení sprch

➤ **50/140 – Areál softbalu Spartak – údržba areálu**

celkové náklady 47 tis. Kč – odpracováno 128 hodin

- terénní úpravy, výsadba trávníku a veřejné zeleně

4.6. Středisko 60 – Bytová správa

➤ středisko zajišťovalo kompletní správu:

- **1.164 bytů**, z toho 391 bytů ve vlastnictví města Sezimovo Ústí a 773 bytů vlastníků bytových jednotek (Sezimovo Ústí, Tábor, Planá nad Lužnicí, Libenice)
- **28 nebytových prostor** ve vlastnictví města Sezimovo Ústí a **21 výkladních skříní a vývěsek** ve vlastnictví města Sezimovo Ústí

➤ středisko vystupovalo v roli pronajímatele ve vztahu k nájemcům bytů a nebytových prostor ve vlastnictví města Sezimovo Ústí

➤ na základě rozhodnutí města zpracovalo a uzavíralo nové nájemní smlouvy na byty a nebytové prostory ve vlastnictví města schválené Radou města Sezimovo Ústí

➤ po skončení nájemního vztahu nájemníka, přebírali technici byty a nebytové prostory. Po uzavření nového nájemního vztahu předávali technici byty a nebytové prostory novým nájemníkům

➤ v rozsahu oprávnění mandátní smlouvy vedlo veškeré jednání a uzavírání příslušných smluv (smlouvy o dílo, o opravě věci, o kontrolní činnosti, kupní smlouvy na dodávku vody, tepla apod.)

➤ v bytech a nebytových prostorech v domech ve vlastnictví města předepisovalo a inkasovalo nájemné a platby za služby spojené s bydlením

➤ zajišťovalo služby spojené s užíváním bytů a nebytových prostorů včetně vyúčtování a rozúčtování těchto služeb mezi nájemce bytů a nebytových prostorů

- obstarávalo povinnosti vyplývajících z předpisů o bezpečnosti a ochraně zdraví a o požární ochraně ve vztahu k domu, včetně předepsaných kontrol, zkoušek a revizí technických zařízení a odstranění závad zjištěných těmito kontrolami, zkouškami a revizemi. Následně obstarávalo odstranění závad zjištěných předepsanými kontrolami, zkouškami a revizemi.
- vede a archivuje smlouvy, účetní doklady a technickou dokumentaci /projektová dokumentace, revizní zprávy, pasporty domu, bytů a nebytových prostor, evidenční listy, apod./

4.7. Středisko 61 - Opravy bytového fondu malého rozsahu

- v roce 2012 byly provedeny opravy bytového fondu ve vlastnictví města malého rozsahu v celkové částce 600.286,- Kč
- provádělo drobné opravy bytů a nebytových prostor a odstranění bezodkladných havárií v bytech a nebytových prostorech
- izolace základů domu č. p. 491, Lipová, SÚ

4.8. Středisko 62 – Opravy bytového fondu většího rozsahu

- v roce 2012 byly provedeny opravy bytového fondu ve vlastnictví města většího rozsahu v celkové výši 2.540.000,- Kč
 - výměna oken ve společných prostorech domu č. p. 611, Dukelská, SÚ
 - výměna oken v bytech domu č. p. 494, Lipová, SÚ – I. etapa
 - výměna oken a balkonových dveří ve společenských prostorech domu č. p. 494, Lipová, SÚ
 - instalace domácích telefonů domu č. p. 602, Lipová, SÚ
 - výměna vstupních dveří a poštovních schránek domu č. p. 491, Lipová, SÚ
 - rekonstrukce balkonů domu č. p. 1111, Průmyslová, SÚ – V. etapa
 - doplnění izolace střešního pláště domu č. p. 602, Lipová, SÚ – I. etapa
 - výměny střešních oken v bytě č. 34/627, domu č. p. 627, Školní náměstí, SÚ – I. etapa
 - rekonstrukce koupelny v bytě 1/602, č. p. 602, Lipová, SÚ
 - výměna oken v bytech domu č. p. 611, Dukelská, SÚ – II. etapa
 - výměna oken v bytech domu č. p. 494, Lipová, SÚ – II. etapa
 - rekonstrukce balkonů domu č. p. 1111, Průmyslová, SÚ – IV. etapa
 - rekonstrukce koupelny v bytě 9 / 602, č. p. 602, Lipová, SÚ
 - doplnění izolace střešního pláště domu č. p. 602, Lipová, SÚ – II. etapa
 - rekonstrukce koupelny v bytě 23 / 627, č. p. 627, Školní náměstí, SÚ

4.9. Středisko 63 - Opravy bytového fondu předávaným novým nájemníkům

- v roce 2012 byly provedeny opravy bytového ve vlastnictví města předávaným novým nájemníkům v celkové částce 600.286,00 Kč. Jednalo se o tyto byty:
 - byt č. 31/638, domu č. p. 638, Dukelská, SÚ
 - byt č. 1/494, domu č. p. 494, Lipová, SÚ
 - byt č. 25/1111, domu č. p. 1111, Průmyslová, SÚ
 - byt č. 27/1111, domu č. p. 1111, Průmyslová, SÚ
 - byt č. 26/638, domu č. p. 638, Dukelská, SÚ
 - byt č. 14/638, domu č. p. 638, Dukelská, SÚ
 - byt č. 22/638, domu č. p. 638, Dukelská, SÚ
 - byt č. 17/494, domu č. p. 494, Lipová, SÚ
 - byt č. 11/490, domu č. p. 490, Lipová, SÚ
 - byt č. 3/494, domu č. p. 494, Lipová, SÚ
 - byt č. 9/627, domu č. p. 627, Školní náměstí, SÚ
 - byt č. 37/1111, domu č. p. 1111, Průmyslová, SÚ
 - byt č. 3/602, domu č. p. 602, Lipová, SÚ

- byt č. 5/613, domu č. p. 613, Dukelská, SÚ
- byt č. 6/490, domu č. p. 490, Lipová, SÚ
- byt č. 4/609, Táboritů č. p. 609, SÚ

4.10. Středisko 65 - Služby spojené s užíváním bytů

- na tomto středisku je vedeno zúčtování záloh na služby spojené s užíváním bytů a následné roční vyúčtování

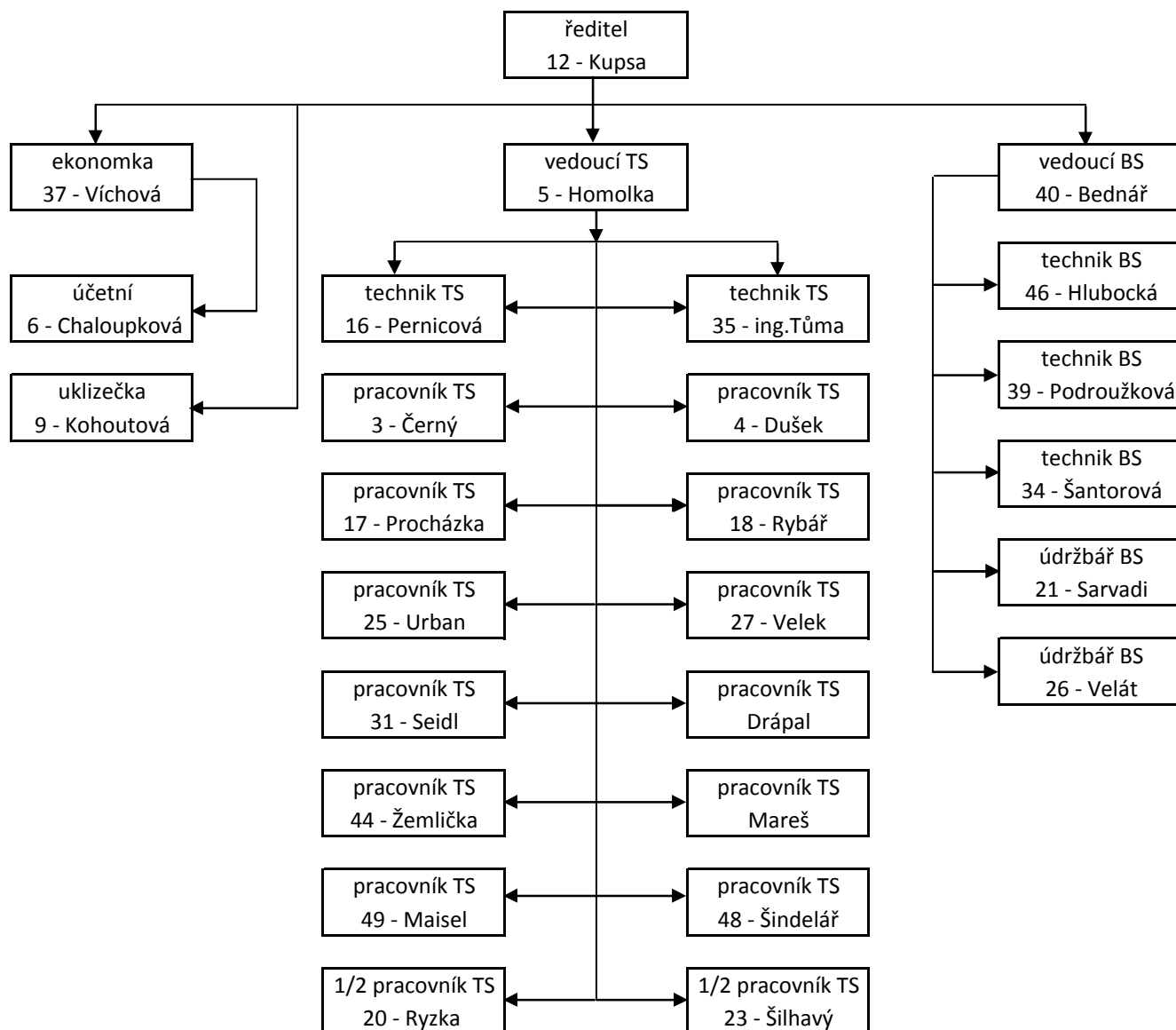
4.11. Vedlejší činnost organizace

- přehled největší zakázek ve vedlejší činnosti v tomto roce:
 - výstavba chodníků v Sezimově Ústí
 - čištění komunikací v areálech právnických osob
 - čištění komunikací a dovoz vody při výstavbě dálnice „D3“
 - asfaltování překopů pro soukromé osoby
 - oprava komunikace a kanálových vpustí v areálu Masna Planá
 - oprava komunikace v areálu FMP Rent Planá nad Lužnicí
 - oprava kanalizačních vpustí na myčce u firmy AGIP Tábor
 - práce prováděné montážní plošinou pro fyzické a právnické osoby
 - údržba a výsadba zeleně pro hotel Mas
 - zajišťování dopravy pro firmu Creattion – Benešova vila
 - náhradní výsadba pro firmu Eurovia výstavba dálnice D3
 - rozvoz prádla pro Pradlenku Silon
zajištění dopravy materiálů a odpadů pro právnické a fyzické osoby
údržba veřejné zeleně (prořez stromů, sečení trávníků, rekultivace veřejné zeleně, výsadbu stromů, keřů a zeleně) pro právnické a fyzické osoby
 - zimní údržba areálů pro právnické osoby
 - drobná údržba pro SVJ v Sezimově Ústí, Plané nad Lužnicí a Táboře
 - správa domů pro SVJ v Sezimově Ústí, Plané nad Lužnicí a Táboře
 - rekonstrukce kanalizační přípojky u domu SVJ č. p. 622, Nerudova, SÚ
 - oprava sklepních prostorů SVJ č. p. 623, Nerudova, SÚ
 - rekonstrukce topení SVJ č. p. 452, Průmyslová, Planá nad Lužnicí
 - rekonstrukce střechy firmy Zdravex s.r.o., SÚ
 - oprava okapových svodů SVJ č. p. 623, Nerudova, SÚ
 - přípojka tepelného kanálu SVJ č. p. 624, Nerudova, SÚ
 - rekonstrukce balkonů SVJ č. p. 608, Pionýrů, SÚ
 - rekonstrukce okapových svodů SVJ č. p. 608, Pionýrů, SÚ

5. Přílohy

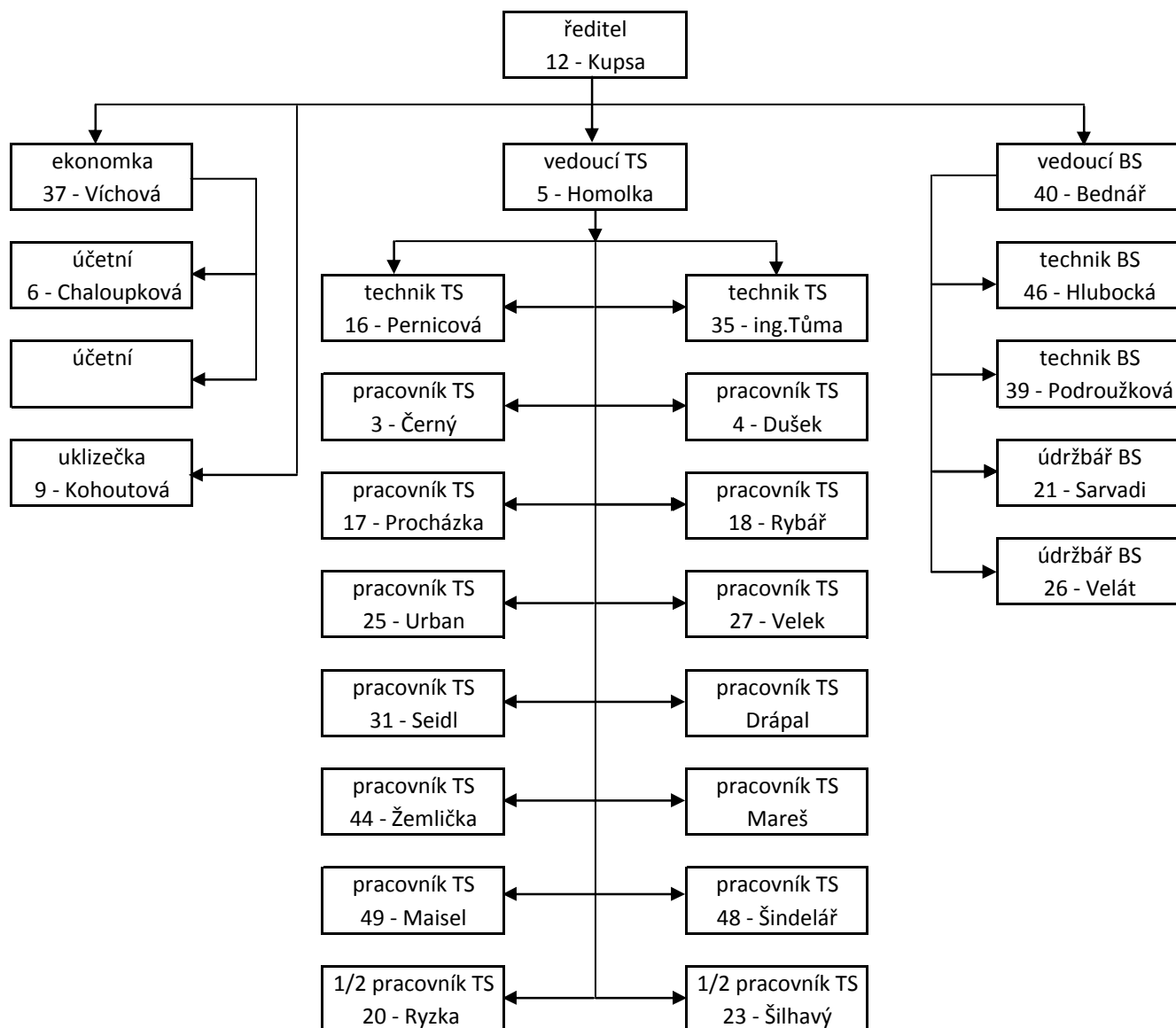
- příloha č. 1 – Organizační schéma 2012 od 1. 1. 2012
- příloha č. 3 – Organizační schéma 2012 od 1. 3. 2012
- příloha č. 4 – Rozvaha a bilance Správy Města Sezimovo Ústí k 31. 12. 2012
- příloha č. 5 – Výkaz zisku a ztráty Správy Města Sezimovo Ústí k 31. 12. 2012
- příloha č. 6 – Přehled hospodaření v hlavní činnosti 2005-2012 Správy Města Sezimovo Ústí
- příloha č. 7 – Přehled hospodaření ve vedlejší činnosti 2005-2012 Správy Města Sezimovo Ústí
- příloha č. 8 – Přehled nákladů v činnostech Správy Města Sezimovo Ústí

Organizační schéma organizace Správa Města Sezimovo Ústí



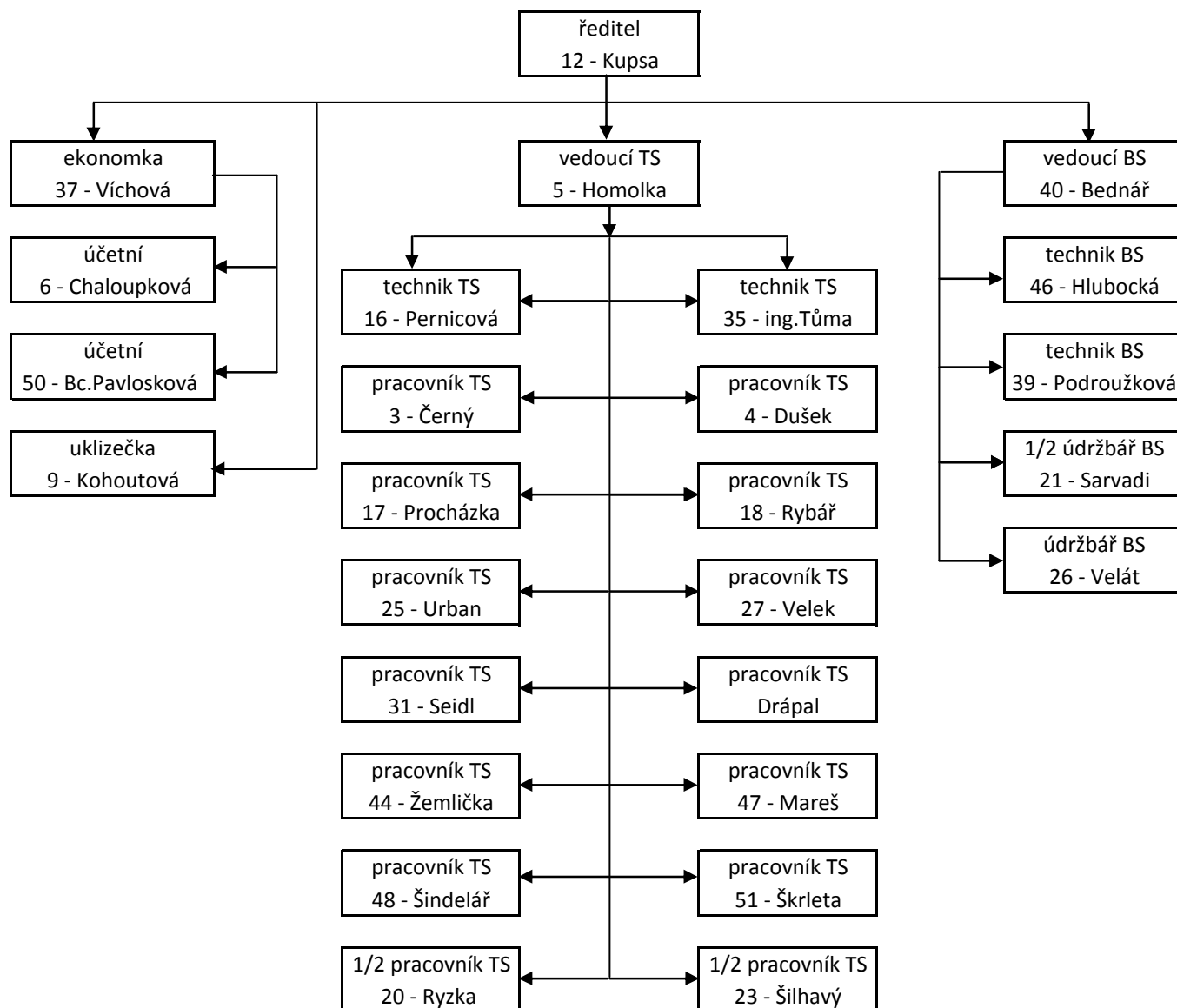
útvár vedení a ekonomika	útvár technické služby	útvár bytová správa
středisko 10 správa	středisko 20 technické služby	středisko 60 bytová správa
	středisko 30 odpady	středisko 61 opravy bytového fondu menšího rozsahu
	středisko 40 doprava	středisko 62 opravy bytového fondu většího rozsahu
	středisko 50 správa tělovýchovných zařízení	středisko 63 opravy bytového fondu předplacené nájemné
		středisko 65 služby spojené s užíváním bytů

Organizační schéma organizace Správa Města Sezimovo Ústí



útvár vedení a ekonomika	útvár technické služby	útvár bytová správa
středisko 10 správa	středisko 20 technické služby	středisko 60 bytová správa
	středisko 30 odpady	středisko 61 opravy bytového fondu menšího rozsahu
	středisko 40 doprava	středisko 62 opravy bytového fondu většího rozsahu
	středisko 50 správa tělovýchovných zařízení	středisko 63 opravy bytového fondu předplacené nájemné
		středisko 65 služby spojené s užíváním bytů

Organizační schéma organizace Správa Města Sezimovo Ústí



útvár vedení a ekonomika	útvár technické služby	útvár bytová správa
středisko 10 správa	středisko 20 technické služby středisko 30 odpady středisko 40 doprava středisko 50 správa tělovýchovných zařízení	středisko 60 bytová správa středisko 61 opravy bytového fondu menšího rozsahu středisko 62 opravy bytového fondu většího rozsahu středisko 63 opravy bytového fondu předplacené nájemné středisko 65 služby spojené s užíváním bytů

Rozvaha

PŘÍSPĚVKOVÉ ORGANIZACE

(v Kč, s přesností na dvě desetinná místa)

sestavená k 31.12.2012

IČO: 71238522

Název: Správa města Sezimovo Ústí

Sídlo: Průmyslová 1095, 391 02 Sezimovo Ústí

Číslo pol.	Název položky	SU	1	2	3	4
			BĚŽNÉ OBDOBÍ			MINULÉ OBDOBÍ
			BRUTTO	KOREKCE	NETTO	
AKTIVA CELKEM			57 699 281,79	20 762 857,70	36 936 424,09	49 644 431,95
A Stálá aktiva			32 587 969,85	20 739 818,10	11 848 151,75	13 221 664,23
I. Dlouhodobý nehmotný majetek			304 721,96	292 741,96	11 980,00	-
1	Nehmotné výsledky výzkumu a vývoje	(012)	-	-	-	-
2	Software	(013)	-	-	-	-
3	Ocenitelná práva	(014)	-	-	-	-
4	Povolenky na emise a preferenční limity	(015)	-	-	-	-
5	Drobný dlouhodobý nehmotný majetek	(018)	304 721,96	292 741,96	11 980,00	-
6	Ostatní dlouhodobý nehmotný majetek	(019)	-	-	-	-
7	Nedokončený dlouhodobý nehmotný majetek	(041)	-	-	-	-
8	Uspořádací účet techn. zh. dlouhod. nehm. majetku	(044)	-	-	-	-
9	Poskytnuté zálohy na dlouhod. nehm. majetek	(051)	-	-	-	-
II. Dlouhodobý hmotný majetek			32 283 247,89	20 447 076,14	11 836 171,75	13 221 664,23
1	Pozemky	(031)	652 564,23	-	652 564,23	652 564,23
2	Kulturní předměty	(032)	-	-	-	-
3	Stavby	(021)	11 607 860,07	6 142 566,30	5 465 293,77	7 006 685,47
4	Samostatné movité věci a soubory movitých věcí	(022)	15 609 008,76	10 021 144,98	5 587 863,78	5 562 414,53
5	Pěstičské celky trvalých porostů	(025)	-	-	-	-
6	Drobný dlouhodobý hmotný majetek	(028)	4 413 814,83	4 283 364,86	130 449,97	-
7	Ostatní dlouhodobý hmotný majetek	(029)	-	-	-	-
8	Nedokončený dlouhodobý hmotný majetek	(042)	-	-	-	-
9	Uspořádací účet techn. zh. dlouhod. hm. majetku	(045)	-	-	-	-
10	Poskytnuté zálohy na dlouhodobý hmotný majetek	(052)	-	-	-	-
III. Dlouhodobý finanční majetek			-	-	-	-
1	Majetkové účasti v osobách s rozhodujícím vlivem	(061)	-	-	-	-
2	Majetkové účasti v osobách s podstatným vlivem	(062)	-	-	-	-
3	Dluhové cenné papíry držené do splatnosti	(063)	-	-	-	-
5	Termínované vklady dlouhodobé	(068)	-	-	-	-
6	Ostatní dlouhodobý finanční majetek	(069)	-	-	-	-
IV. Dlouhodobé pohledávky			-	-	-	-
1	Poskytnuté návratné finanční výpomoci dlouhodobé	(462)	-	-	-	-
2	Dlouhodobé pohledávky z postoupených úvěrů	(464)	-	-	-	-
3	Dlouhodobé poskytnuté zálohy	(465)	-	-	-	-
5	Dlouhodobé pohl. z nástrojů spolufin. ze zahraničí	(468)	-	-	-	-
6	Ostatní dlouhodobé pohledávky	(469)	-	-	-	-
7	Dlouhodobé poskytnuté zálohy na transfery	(471)	-	-	-	-

Rozvaha

PŘÍSPĚVKOVÉ ORGANIZACE

(v Kč, s přesností na dvě desetinná místa)

Číslo pol.	Název položky	SU	OBDOBÍ	
			1	2
			BĚŽNÉ	MINULÉ
PASIVA CELKEM			36 936 424,09	49 644 431,95
C	Vlastní kapitál		14 589 486,92	17 691 894,87
I.	Jmění účetní jednotky a upravující položky		12 621 933,61	16 171 758,79
1	Jmění účetní jednotky	(401)	9 551 955,71	13 604 452,39
3	Transfery na pořízení dlouhodobého majetku	(403)	3 802 246,90	2 568 321,30
4	Kurzové rozdíly	(405)	-	-
5	Oceňovací rozdíly při prvotním použití metody	(406)	298 172,00-	1 014,90-
6	Jiné oceňovací rozdíly	(407)	-	-
7	Opravy minulých období	(408)	434 097,00-	-
II.	Fondy účetní jednotky		1 903 704,26	1 262 440,00
1	Fond odměn	(411)	311,15	311,15
2	Fond kulturních a sociálních potřeb	(412)	250 389,01	228 468,01
3	Rezervní fond tvořený ze zlepšeného výsl. hosp.	(413)	509 609,71	311 913,63
4	Rezervní fond z ostatních titulů	(414)	-	-
5	Fond reprodukce majetku, investiční fond	(416)	1 143 394,39	721 747,21
6	Ostatní fondy	(419)	-	-
III.	Výsledek hospodaření		63 849,05	257 696,08
1	Výsledek hospodaření běžného účetního období	(493)	63 849,05	257 696,08
2	Výsledek hospodaření ve schvalovacím řízení	(431)	-	-
3	Nerozdělený zisk, neuhrazená ztráta minulých let	(432)	-	-

Rozvaha

PŘÍSPĚVKOVÉ ORGANIZACE

(v Kč, s přesností na dvě desetinná místa)

Číslo pol.	Název položky	SU	1	2	3	4
			BĚŽNÉ OBDOBÍ			MINULÉ OBDOBÍ
			<i>BRUTTO</i>	<i>KOREKCE</i>	<i>NETTO</i>	
B	Oběžná aktiva		25 111 311,94	23 039,60	25 088 272,34	36 422 767,72
I.	Zásoby		430 714,60	-	430 714,60	332 853,26
1	Pořízení materiálu	(111)	-	-	-	-
2	Materiál na skladě	(112)	430 714,60	-	430 714,60	332 853,26
3	Materiál na cestě	(119)	-	-	-	-
4	Nedokončená výroba	(121)	-	-	-	-
5	Polotovary vlastní výroby	(122)	-	-	-	-
6	Výrobky	(123)	-	-	-	-
7	Pořízení zboží	(131)	-	-	-	-
8	Zboží na skladě	(132)	-	-	-	-
9	Zboží na cestě	(138)	-	-	-	-
10	Ostatní zásoby	(139)	-	-	-	-
II.	Krátkodobé pohledávky		18 094 364,11	23 039,60	18 071 324,51	30 721 733,13
1	Odběratelé	(311)	2 470 289,13	23 039,60	2 447 249,53	2 753 907,52
4	Krátkodobé poskytnuté zálohy	(314)	12 819 767,12	-	12 819 767,12	22 554 973,95
5	Jiné pohledávky z hlavní činnosti	(315)	-	-	-	-
6	Poskytnuté návratné finanční výpomoci krátkodobé	(316)	-	-	-	-
10	Pohledávky za zaměstnanci	(335)	7 000,00	-	7 000,00	7 000,00
11	Zúčtování s inst. soc. zabezp. a zdrav. pojištění	(336)	-	-	-	-
12	Daň z příjmů	(341)	-	-	-	-
13	Jiné přímé daně	(342)	-	-	-	-
14	Daň z přidané hodnoty	(343)	-	-	-	-
15	Jiné daně a poplatky	(344)	-	-	-	-
16	Pohledávky za vybr. ústředními vládními institucemi	(346)	15 000,00	-	15 000,00	133 000,00
17	Pohledávky za vybr. místními vládními institucemi	(348)	-	-	-	-
18	Pohledávky za účastníky sdružení	(351)	-	-	-	-
23	Krátkodobé pohl. z nástrojů spolufin. ze zahraničí	(371)	-	-	-	-
24	Krátkodobé poskytnuté zálohy na transfery	(373)	-	-	-	-
25	Náklady příštích období	(381)	44 082,28	-	44 082,28	30 219,66
26	Příjmy příštích období	(385)	101 226,25	-	101 226,25	10 108,00
27	Dohadné účty aktivní	(388)	2 632 049,50	-	2 632 049,50	5 228 860,00
28	Ostatní krátkodobé pohledávky	(377)	4 949,83	-	4 949,83	3 664,00
III.	Krátkodobý finanční majetek		6 586 233,23	-	6 586 233,23	5 368 181,33
1	Majetkové cenné papíry k obchodování	(251)	-	-	-	-
2	Dluhové cenné papíry k obchodování	(253)	-	-	-	-
3	Jiné cenné papíry	(256)	-	-	-	-
4	Termínované vklady krátkodobé	(244)	-	-	-	-
5	Jiné běžné účty	(245)	-	-	-	-
9	Běžný účet	(241)	6 327 775,22	-	6 327 775,22	5 130 609,32
10	Běžný účet FKSP	(243)	222 539,01	-	222 539,01	206 847,01
15	Ceniny	(263)	-	-	-	-
16	Peníze na cestě	(262)	-	-	-	-
17	Pokladna	(261)	35 919,00	-	35 919,00	30 725,00

Rozvaha

PŘÍSPĚVKOVÉ ORGANIZACE

(v Kč, s přesností na dvě desetinná místa)

Číslo pol.	Název položky	SU	OBDOBÍ	
			1	2
			BĚŽNÉ	MINULÉ
D	Cizí zdroje		22 346 937,17	31 952 537,08
I.	Rezervy		-	-
1	Rezervy	(441)	-	-
II.	Dlouhodobé závazky		3 173 178,49	939 637,00
1	Dlouhodobé úvěry	(451)	551 074,00	939 637,00
2	Přijaté návratné finanční výpomoci dlouhodobé	(452)	-	-
4	Dlouhodobé přijaté zálohy	(455)	-	-
7	Dlouhodobé závazky z nástrojů spolufin. ze zahraničí	(458)	-	-
8	Ostatní dlouhodobé závazky	(459)	-	-
9	Dlouhodobé přijaté zálohy na transfery	(472)	2 622 104,49	-
III.	Krátkodobé závazky		19 173 758,68	31 012 900,08
1	Krátkodobé úvěry	(281)	-	-
4	Jiné krátkodobé půjčky	(289)	-	-
5	Dodavatelé	(321)	2 423 278,64	1 825 502,41
7	Krátkodobé přijaté zálohy	(324)	15 146 582,60	25 106 364,52
9	Přijaté návratné finanční výpomoci krátkodobé	(326)	-	-
13	Zaměstnanci	(331)	566 754,00	585 907,00
14	Jiné závazky vůči zaměstnancům	(333)	-	-
15	Zúčtování s institucemi soc. zabezp. a zdrav. poj.	(336)	317 453,00	328 323,10
16	Daň z příjmů	(341)	-	-
17	Jiné přímé daně	(342)	66 959,00	68 379,00
18	Daň z přidané hodnoty	(343)	547 277,00	653 172,16
19	Jiné daně a poplatky	(344)	-	-
20	Závazky k osobám mimo vybrané vládní instituce	(345)	-	-
21	Závazky k vybr. ústředním vládním institucím	(347)	-	-
22	Závazky k vybr. místním vládním institucím	(349)	-	-
23	Závazky k účastníkům sdružení	(352)	-	-
29	Krátkodobé závazky z nástrojů spolufin. ze zahraničí	(372)	-	-
30	Krátkodobé přijaté zálohy na transfery	(374)	-	2 595 104,50
31	Výdaje příštích období	(383)	87 404,25	-
32	Výnosy příštích období	(384)	-	-
33	Dohadné účty pasivní	(389)	7 323,00	7 625,12
34	Ostatní krátkodobé závazky	(378)	10 727,19	157 477,73-

Odesláno dne:

Razítko:

Podpis vedoucího účetní jednotky:

Došlo dne:

O skutečnosti:

tel:

Výkaz zisku a ztráty

PŘÍSPĚVKOVÉ ORGANIZACE

(v Kč, s přesností na dvě desetinná místa)

sestavený k 31.12.2012

IČO: 71238522

Název: Správa města Sezimovo Ústí

Sídlo: Průmyslová 1095, 391 02 Sezimovo Ústí

Číslo pol.	Název položky	SU	1	2	3	4
			BĚŽNÉ OBDOBÍ		MINULÉ OBDOBÍ	
			Hlavní činnost	Hospodářská činnost	Hlavní činnost	Hospodářská činnost
A	NÁKLADY CELKEM		45 452 727,28	4 662 799,91	28 597 871,38	4 935 058,74
I	Náklady z činnosti		45 399 029,50	4 662 799,91	28 498 143,73	4 935 058,74
1	Spotřeba materiálu (501)		2 471 128,13	137 958,67	3 435 467,12	185 500,79
2	Spotřeba energie (502)		23 795 367,72	105 008,37	6 661 177,04	110 817,34
3	Spotřeba jiných neskladovatelných dodávek (503)		-	-	-	-
4	Prodané zboží (504)		-	-	-	-
5	Aktivace dlouhodobého majetku (506)		-	-	-	-
6	Aktivace oběžného majetku (507)		-	-	-	-
7	Změna stavu zásob vlastní výroby (508)		-	-	-	-
8	Opravy a udržování (511)		4 536 112,86	488 057,87	3 717 791,16	379 548,67
9	Cestovné (512)		767,20	-	6 183,88	126,00
10	Náklady na reprezentaci (513)		-	20 914,00	47 315,80	15 495,37
11	Aktivace vnitroorganizačních služeb (516)		-	-	-	-
12	Ostatní služby (518)		4 205 403,81	963 869,12	4 858 272,34	1 194 926,74
13	Mzdové náklady (521)		5 794 042,43	1 391 843,00	5 319 216,00	1 599 918,00
14	Zákonné sociální pojištění (524)		1 886 981,00	468 256,00	1 755 719,00	545 181,00
15	Jiné sociální pojištění (525)		29 188,00	-	-	-
16	Zákonné sociální náklady (527)		478 240,54	59 389,00	530 103,41	67 113,00
17	Jiné sociální náklady (528)		55 676,38	3 669,94	36 612,50	7 443,63
18	Daň silniční (531)		29 459,86	6 278,14	28 238,43	13 805,57
19	Daň z nemovitostí (532)		-	-	-	-
20	Jiné daně a poplatky (538)		10 993,00	1 500,00	13 070,33	1 236,00
22	Smluvní pokuty a úroky z prodlení (541)		-	-	-	-
23	Jiné pokuty a penále (542)		459,00	-	3 900,00	-
24	Dary (543)		-	-	-	-
25	Prodaný materiál (544)		-	608 990,73	262 914,20	545 823,76
26	Manka a škody (547)		-	-	20 000,00	-
27	Tvorba fondů (548)		-	-	-	-
28	Odpisy dlouhodobého majetku (551)		1 225 310,00	214 062,63	1 039 533,23	200 942,17
29	Prodaný dlouhodobý nehmotný majetek (552)		-	-	-	-
30	Prodaný dlouhodobý hmotný majetek (553)		-	-	-	-
31	Prodané pozemky (554)		-	-	-	-
32	Tvorba a zúčtování rezerv (555)		-	-	-	-
33	Tvorba a zúčtování opravných položek (556)		-	12 676,60	-	5 465,80
34	Náklady z vyřazených pohledávek (557)		3 664,00	11 181,00	-	23 603,00
35	Náklady z drobného dlouhodobého majetku (558)		319 311,02	94 112,10	-	-
36	Ostatní náklady z činnosti (549)		556 924,55	75 032,74	762 629,29	49 043,50
II	Finanční náklady		53 697,78	-	97 067,65	-
1	Prodané cenné papíry a podíly (561)		-	-	-	-
2	Úroky (562)		53 194,40	-	70 074,70	-
3	Kurzové ztráty (563)		-	-	-	-
4	Náklady z přecenění reálnou hodnotou (564)		-	-	-	-
5	Ostatní finanční náklady (569)		503,38	-	26 992,95	-
III	Náklady na transfery		-	-	-	-
1	Náklady vyb. ústředních vládních inst. na transfery (571)		-	-	-	-
2	Náklady vyb. místních vládních inst. na transfery (572)		-	-	-	-
V	Daň z příjmů		-	-	2 660,00	-
1	Daň z příjmů (591)		-	-	2 660,00	-
2	Dodatečné odvody daně z příjmů (595)		-	-	-	-

Výkaz zisku a ztráty

PŘÍSPĚVKOVÉ ORGANIZACE

(v Kč, s přesností na dvě desetinná místa)

Číslo pol.	Název položky	SU	1	2	3	4
			BĚŽNÉ OBDOBÍ		MINULÉ OBDOBÍ	
			Hlavní činnost	Hospodářská činnost	Hlavní činnost	Hospodářská činnost
B	VÝNOSY CELKEM		45 453 715,10	4 725 661,14	28 771 589,82	5 019 036,38
I	Výnosy z činnosti		24 734 300,17	4 725 661,14	7 981 094,57	5 019 036,38
1	Výnosy z prodeje vlastních výrobků	(601)	-	-	-	-
2	Výnosy z prodeje služeb	(602)	243 947,08	4 086 804,91	613 271,30	4 353 568,94
3	Výnosy z pronájmu	(603)	-	-	-	-
4	Výnosy z prodaného zboží	(604)	-	-	-	-
8	Jiné výnosy z vlastních výkonů	(609)	-	-	-	-
9	Smluvní pokuty a úroky z prodlení	(641)	-	-	-	-
10	Jiné pokuty a penále	(642)	-	-	-	-
11	Výnosy z vyřazených pohledávek	(643)	-	-	-	-
12	Výnosy z prodeje materiálu	(644)	328 954,08	570 831,23	381 034,19	664 870,31
13	Výnosy z prodeje dlouhodobého nehm. majetku	(645)	-	-	-	-
14	Výnosy z prodeje dlouhodobého hm. majetku	(646)	178 333,33	-	29 166,67	-
15	Výnosy z prodeje pozemků	(647)	-	-	-	-
16	Čerpání fondů	(648)	40 010,00	19 990,00	-	-
17	Ostatní výnosy z činnosti	(649)	23 943 055,68	48 035,00	6 957 622,41	597,13
II	Finanční výnosy		40 130,53	-	44 259,02	-
1	Výnosy z prodeje cenných papírů a podílů	(661)	-	-	-	-
2	Úroky	(662)	40 130,53	-	44 259,02	-
3	Kurzové zisky	(663)	-	-	-	-
4	Výnosy z přecenění reálnou hodnotou	(664)	-	-	-	-
6	Ostatní finanční výnosy	(669)	-	-	-	-
IV	Výnosy z transferů		20 679 284,40	-	20 746 236,23	-
1	Výnosy vybr. ústředních vládních inst. z transferů	(671)	-	-	-	-
2	Výnosy vybr. místních vládních inst. z transferů	(672)	20 679 284,40	-	20 746 236,23	-
VI	VÝSLEDEK HOSPODAŘENÍ					
1	Výsledek hospodaření před zdaněním		987,82	62 861,23	176 378,44	83 977,64
2	Výsledek hospodaření běžného účetního období		987,82	62 861,23	173 718,44	83 977,64

Odesláno dne:

Razítko:

Podpis vedoucího účetní jednotky:

Došlo dne:

O skutečnosti:

tel:

Náklady		2005	2006	2007	2008	2009	2010	2011	2012
501310	ostatní materiál	975	1 147	1 269	1 152,8	1 204,0	1 126,3	2 034,6	1 813,9
501340	kancelářské potřeby	15	14	21	24,8	34,9	41,4	94,5	27,6
501360	čisticí a úklidové prostředky	17	21	30	28,3	18,8	17,2	46,7	27,2
501370	knihy, kazety, CD	5	15	4	4,8	6,2	10,8	13,8	10,4
501390	obaly, přepravy	0	0	0	0,9	5,1	-3,0	-0,8	5,8
501400	technické plyny	10	7	13	10,6	13,0	5,5	9,4	6,5
501410	kolky, ceniny	2	1	0	0,0	0,0	0,6	1,2	0,0
501440	pohonné hmoty	321	359	308	375,6	365,6	430,0	506,5	579,7
501450	nákup DDHM	203	193	156	590,9	278,4	162,5	729,6	0,0
501	spotřeba materiálu	1 548	1 757	1 836	2 236,9	1 957,6	1 791,2	3 435,5	2 471,1
502310	teplo	16 263	17 200	18 324	18 622,4	20 395,4	22 112,5	1 716,3	20 220,1
502320	voda	3 285	3 365	3 110	4 165,9	3 911,8	4 066,6	4 459,5	3 274,1
502330	elektrická energie	784	332	345	374,8	500,4	483,2	485,3	301,2
502	spotřeba energie	20 332	20 897	21 779	23 163,1	24 807,6	26 662,3	6 661,2	23 795,4
511300	revize	45	28	62	25,6	40,2	48,2	131,0	96,5
511310	opravy, údržba	502	1 805	2 598	2 703,7	3 428,9	3 185,1	3 435,8	4 398,9
511320	oprava, údržba - výtah	0	55	64	59,4	73,6	62,0	151,0	40,7
511	opravy a udržování	547	1 888	2 724	2 788,7	3 542,6	3 295,2	3 717,8	4 536,1
512310	cestovné, jízdenky	5	8	1	2,4	0,2	4,9	6,2	0,8
512	cestovné	5	8	1	2,4	0,2	4,9	6,2	0,8
513310	reklamní předměty	0	0	0	0,0	18,0	0,0	47,3	0,0
513	náklady na reprezentaci	0	0	0	0,0	18,0	0,0	47,3	0,0
518300	ostatní služby	236	486	426	924,6	609,0	848,3	691,3	295,7
518310	předplatné novin	1	2	1	1,0	2,8	8,0	7,7	7,4
518330	odpady občané	3 534	3 723	4 039	3 676,5	3 818,7	3 460,9	3 819,3	3 463,2
518340	doprava	7	13	9	12,5	1,8	52,1	14,0	46,9
518350	služby výpočetní techniky	48	100	83	157,4	132,7	111,4	116,8	117,4
518360	pronájem kopírovacího stroje	164	0	0	0,0	0,0	12,4	30,3	29,8
518370	praní prádla	5	7	8	7,7	10,5	8,9	12,5	14,8
518380	poplatky SIPO	15	15	15	14,8	28,3	20,9	5,1	20,0
518390	nájem	201	147	6	7,2	9,1	12,1	12,1	27,6
518400	poštovné	14	15	15	11,7	17,1	14,3	29,7	11,7
51841	kabelová televize	256	0	0	0,0	2,0	0,0	0,0	0,0
518410	deratizace, desinfekce	0	0	9	1,3	0,0	27,0	42,0	67,2
518420	telefony	54	54	54	68,6	71,0	67,1	77,5	77,6
518430	leasing - akontace	181	181	170	90,7	116,2	70,4	0,0	0,0
518450	telefony - výtahy	10	12	12	12,8	7,2	0,0	0,0	0,0
518460	leasing	866	916	361	304,8	279,1	279,1	0,0	0,0
518490	bankovní poplatky	0	0	0	0,0	0,0	0,0	0,0	23,6
518491	bankovní poplatky k úvěru	0	0	0	0,0	0,0	0,0	0,0	1,5
518492	poplatek sepsání úvěr	0	0	0	0,0	0,0	0,0	0,0	1,1
518500	DDNM	23	0	12	237,3	52,2	0,0	0,0	0,0
518	ostatní služby	5 615	5 671	5 220	5 528,9	5 157,7	4 992,9	4 858,3	4 205,4
521300	hrubá mzda	4 991	4 593	4 407	11,6	0,0	0,0	0,0	0,0
521320	hrubá mzda - OON	1	64	288	233,9	197,2	178,7	228,8	299,0
521330	hlavní mzdové náklady	0	0	0	3 274,6	3 503,4	3 759,4	4 065,8	4 299,0
521340	odměny	0	0	0	67,7	134,0	133,9	303,2	339,8
521350	náhrady, refundace	0	0	0	390,9	538,2	495,7	542,7	591,1
521360	pohotovost	0	0	0	102,0	117,9	131,3	73,6	112,9
521370	přesčas	0	0	0	67,9	113,7	121,6	68,4	80,0
521380	příplatky	0	0	0	34,2	49,5	66,6	36,7	41,9
521390	pracovní neschopnost	0	0	0	0,0	0,0	0,0	0,0	30,3
521	mzdové náklady	4 992	4 657	4 695	4 182,8	4 653,9	4 887,2	5 319,2	5 794,0

Náklady		2005	2006	2007	2008	2009	2010	2011	2012
52430	sociální pojištění-do roku 2007	1 318	1 208	1 198	0,0	0,0	0,0	0,0	0,0
524310	zdravotní pojištění-do 2007, sociální pojištění-od 2008	453	418	415	1 024,9	1 036,3	1 192,4	1 291,3	1 398,5
524320	zdravotní pojištění-od 2008	0	0	0	364,7	401,2	428,3	464,4	488,5
524	zákonné sociální pojištění	1 771	1 626	1 613	1 389,6	1 437,5	1 620,7	1 755,7	1 887,0
525300	povinné úraz. pojištění	0	0	0	0,0	0,0	0,0	0,0	29,2
525	jiné sociální pojištění	0	0	0	0,0	0,0	0,0	0,0	29,2
527300	příděl 2% do FKSP	93	92	88	78,4	94,1	94,2	50,9	54,2
527320	pracovní neschopnost	0	0	0	0,0	6,9	29,6	56,1	0,0
527330	ochranné pomůcky	36	36	35	48,2	31,6	29,2	58,2	65,4
527333	obědy, stravenky	164	156	137	249,3	279,5	298,0	357,2	343,7
527500	lékařské prohlídky	0	0	0	0,0	0,0	5,3	7,7	14,9
527	zákonné sociální náklady	293	284	260	375,9	412,0	456,2	530,1	478,2
528320	školení pracovníků	36	43	34	43,4	53,2	69,5	36,6	55,7
528	jiné sociální náklady	36	43	34	43,4	53,2	69,5	36,6	55,7
531300	silniční daň	50	44	49	31,7	33,5	27,2	28,2	29,5
531	silniční daň	50	44	49	31,7	33,5	27,2	28,2	29,5
538310	správní poplatky	5	1	17	3,6	2,9	0,0	10,9	9,5
538320	soudní poplatky	0	0	0	0,0	0,0	1,3	1,9	0,0
538500	dálniční známky, poplatky	0	0	0	0,0	0,0	1,2	0,3	1,5
538	ostatní daně a poplatky	5	1	17	3,6	2,9	2,5	13,1	11,0
541310	penále	0	0	0	1,1	0,0	0,2	0,0	0,0
541	smluvní pokuty a úroky	0	0	0	1,1	0,0	0,2	0,0	0,0
542310	jiné pokuty a penále	0	0	0	0,0	0,0	0,0	0,4	0,0
542320	penále z prodlení (daň z příjmů)	0	0	0	0,0	0,0	0,0	3,5	0,5
542	jiné pokuty a penále	0	0	0	0,0	0,0	0,0	3,9	0,5
544310	prodaný materiál	102	241	95	215,4	293,2	314,7	262,9	0,0
544	prodaný materiál	102	241	95	215,4	293,2	314,7	262,9	0,0
547 300	zmařená investice	0	0	0	0,0	0,0	0,0	0,0	0,0
547	manka, škody	0	0	0	0,0	0,0	0,0	0,0	0,0
549300	úrazové pojištění	25	27	27	23,6	28,1	25,9	28,5	0,0
54931	neprodané byty	1 155	1 114	1 022	976,8	0,5	0,0	0,0	0,0
54932	bankovní poplatky	26	37	38	42,2	35,0	0,0	0,0	0,0
549330	pojištění	209	196	201	194,9	207,9	121,1	132,5	172,3
549340	poplatky k úvěru	0	0	0	0,3	1,5	0,0	0,0	1,2
549350	spoluúčast na škodě	1	0	0	1,0	0,8	1,0	2,9	10,0
549360	pojištění úvěru Piagio	0	0	0	0,0	0,0	0,0	5,4	8,0
549410	ostatní náklady, zaokrouhlení	0	0	0	9,2	45,4	0,2	5,7	22,0
549430	DPH	0	0	909	1 115,5	892,8	1 009,1	587,6	343,5
549700	parkovné	0	0	0	0,0	0,0	0,1	0,0	0,0
54967	VPN - doprava	0	0	0	0,1	0,5	0,0	0,0	0,0
549	Jiné ostatní náklady	1 416	1 374	2 197	2 363,6	1 212,5	1 157,4	762,6	556,9
551300	odpisy DNHM	616	666	694	686,0	859,7	1 145,8	1 039,5	1 225,3
551	odpisy DNHM	616	666	694	686,0	859,7	1 145,8	1 039,5	1 225,3
557300	náklady z vyřazených pohledávek	0	0	0	0,0	0,0	0,0	0,0	3,7
557	náklady z vyřazených pohledávek	0	0	0	0,0	0,0	0,0	0,0	3,7
558300	náklady z DDHM	0	0	0	0,0	0,0	0,0	0,0	319,3
558	náklady z DDHM	0	0	0	0,0	0,0	0,0	0,0	319,3
562310	úroky z úvěru	102	0	0	5,4	91,7	78,9	56,9	35,1
562320	úroky z úvěru Piagio	0	0	0	0,0	0,0	0,0	13,1	18,1
562	úroky	102	0	0	5,4	91,7	78,9	70,1	53,2
569300	zaokrouhlení								0,0
569320	bankovní poplatky	0	37	38	42,2	35,0	32,7	25,4	0,0
569340	bankovní poplatky z úvěru	0	0	0	0,3	1,5	1,5	1,5	0,0
569350	přenesená daň	0	0	0	0,0	0,0	0,0	0,0	0,5
569	ostatní finanční náklady	0	37	38	42,5	36,5	34,2	27,0	0,5

591300	zúčtování daně z příjmů	0	0	0	0,0	0,0	0,0	2,7	0,0
591	daň z příjmů	0	0	0	0,0	0,0	0,0	2,7	0,0

Náklady celkem		37 128	39 114	41 213	43,018,5	44 533,8	46 541,0	28 577,8	45 452,7
-----------------------	--	---------------	---------------	---------------	-----------------	-----------------	-----------------	-----------------	-----------------

Příjmy		2005	2006	2007	2008	2009	2010	2011	2012
527320	pracovní neschopnost	0	0	0	0,0	0,0	16,1	0,0	0,0
527	zákonné sociální náklady	0	0	0	0,0	0,0	16,1	0,0	0,0
602330	doprava	25	64	37	62,5	37,2	3,8	4,4	1,9
602360	ostatní služby	322	589	482	569,9	763,1	257,7	364,2	42,6
602370	výnosy výtah	60	55	64	58,0	59,3	54,4	64,0	22,3
60238	kabelová televize	255	0	0	0,0	0,0	0,0	0,0	0,0
602380	přeúčtování poštovné	0	0	0	0,0	0,0	4,1	2,4	0,0
602390	přeúčtování stravné	0	0	0	158,3	154,2	176,4	155,6	155,7
602400	přeúčtování telefony	0	0	0	7,9	19,2	20,9	16,2	15,0
602430	manipulace	3	8	9	175,3	47,8	1,4	0,0	0,0
602460	popelné	0	0	0	6,1	12,4	9,3	6,4	5,8
602490	zapůjčení - výnosy	13	11	10	2,6	5,4	0,0	0,2	0,7
602	tržby z prodeje služeb	678	727	603	1 040,6	1 098,6	528,0	613,3	243,9
642300	aktivace majetku	0	0	0	0,0	0,0	17,5	0,0	0,0
624	prodej materiálů	0	0	0	0,0	0,0	17,5	0,0	0,0
644310	prodej materiálů	112	261	186	294,2	322,9	52,2	238,3	46,7
644320	prodej šrotu	13	24	68	55,3	27,4	41,6	142,8	282,3
	tržby za ochranné pomůcky	0	0	2	0,8	0,0	0,0	0,0	0,0
644	prodej materiálů	125	285	256	350,3	350,4	93,8	381,0	329,0
646300	tržba z DHM	0	0	0	0,0	0,0	10,4	29,2	178,3
646	tržba z DNM a DHM	0	0	0	0,0	0,0	10,4	29,2	178,3
64830	zúčtování fondů - FO	0	0	31	0,0	30,0	0,0	0,0	0,0
648	zúčtování fondů	0	0	31	0,0	30,0	0,0	0,0	0,0
648400	fond odměn	0	0	0	0,0	0,0	0,0	0,0	40,0
648	čerpání fondů	0	0	0	0,0	0,0	0,0	0,0	40,0
64930	parkovací automat	46	57	56	13,3	0,0	0,0	0,0	0,0
649310	jiné ostatní výnosy	10	17	1	0,3	64,7	10,6	3,7	0,7
649320	nájem - byty	4 052	2 780	2 858	0,0	0,0	0,0	0,0	0,0
649330	nájem - nebytové prostory	1 388	1 401	1 555	0,0	0,0	0,0	0,0	3,0
64934	předplacený nájem	0	2 448	2 461	0,0	0,0	0,0	0,0	0,0
649400	náhrady škody	0	0	0	0,0	121,0	39,2	3,2	0,0
649410	uložení odpadů	732	929	1 027	641,9	937,3	924,0	865,1	760,3
649420	voda - výnosy	3 250	3 323	3 040	4 318,3	3 816,3	3 996,5	4 388,7	3 194,4
649430	elektrická energie - výnosy	254	238	251	265,6	377,9	363,7	373,0	186,6
649440	teplo - výnosy	15 845	17 250	17 929	18 254,5	20 010,2	21 613,9	1 324,0	19 798,1
649450	telefony - výnosy	16	12	12	12,7	7,2	0,0	0,0	0,0
64967	VPD výnosy - doprava	0	0	0	0,1	0,0	0,0	0,0	0,0
649	jiné ostatní výnosy	25 593	28 455	29 190	23 506,7	25 334,6	26 947,9	6 957,6	23 943,1
662300	úroky	35	59	77	129,8	75,5	46,8	44,3	40,1
662	úroky	35	59	77	129,8	75,5	46,8	44,3	40,1
669300	prodej DDHM	22	20	49	2,8	0,0	0,0	0,0	0,0
65132	prodej DHM	0	0	0	34,7	1,3	0,0	0,0	0,0
669	ostatní finanční výnosy	22	20	49	37,5	1,3	0,0	0,0	0,0
671300	dotace PÚ	0	0	0	0,0	0,0	583,8	0,0	0,0
671	výnosy ze státního rozpočtu	0	0	0	0,0	0,0	583,8	0,0	0,0
672300	dotace Město SÚ	10 715	9 635	10 975	18 093,0	17 682,0	16 214,0	18 160,0	18 447,0
672400	mimořádná dotace	0	0	0	0,0	0,0	1 010,0	0,0	670,7
672 500	dotace objednávky	0	0	0	0,0	0,0	1 100,0	1 587,6	800,0
672 600	transferový podíl z dotace							53,8	131,6
672 601	transfery sběrný dvůr	0	0	0	0,0	0,0	0,0	0,0	2,4
672 800	dotace PÚ	0	0	0	0,0	0,0	0,0	944,9	627,6
672	výnosy z rozpočtu ÚSC	10 715	9 635	10 975	18 093,0	17 682,0	18 324,0	20 746,2	20 679,3

Příjmy celkem	37 168	39 181	41 181	43 157,9	44 572,4	46 568,3	28 771,6	45 453,7
----------------------	---------------	---------------	---------------	-----------------	-----------------	-----------------	-----------------	-----------------

Hospodářský výsledek	40	67	-32	187,6	70,4	27,4	193,8	1,0
-----------------------------	-----------	-----------	------------	--------------	-------------	-------------	--------------	------------

V Sezimově Ústí 31. 12. 2012

Zpracovali: ing. Plojharová, Bc. Pavlosková, DiS.

Jaroslav Kupsa
ředitel Správy Města

Náklady		2005	2006	2007	2008	2009	2010	2011	2012
501	spotřeba materiálu	0	119	125	309	251	577	186	138
502	spotřeba energie	0	74	62	102	112	140	111	105
511	opravy a udržování	0	16	5	68	29	159	380	488
512	cestovné	0	0	0	0	0	0	0	0
513	náklady na reprezentaci	0	0	0	0	0	11	15	21
518	ostatní služby	0	441	498	638	1467	1 241	1195	964
521	mzdové náklady	0	1 618	1 605	1 722	1560	1 730	1600	1392
524	záonné sociální pojištění	0	565	558	607	489	575	545	468
525	jiné sociální pojištění	0	0	0	0	3	0	0	0
527	záonné sociální náklady	0	32	33	34	61	81	67	59
528	jiné sociální pojištění	0	0	0	0	0	9	7	4
531	silniční daň	0	0	0	0	0	6	14	6
538	ostatní daně a poplatky	0	0	1	0	3	1	1	2
542	ostatní pokuty a penále	0	0	0	0	1	26	0	0
543	odpis pohledávky	0	0	3	1	0	0	0	0
544	prodáný materiál	0	0	0	0	0	451	546	609
549	jiné ostatní náklady	0	6	0	0	7	48	49	75
551	odpisy DNHM	0	0	132	129	165	224	201	214
554	prodáný materiál	0	86	107	132	312	0	0	0
556	tvorba opravných položek	0	0	0	0	0	16	-5	13
557	odepsané pohledávky	0	0	0	0	0	0	24	11
558	DNHM, DHHM	0	0	0	0	0	0	0	94

Náklady celkem	0	2 957	3 129	3 742	4 460	5 295	4 935	4 663
-----------------------	----------	--------------	--------------	--------------	--------------	--------------	--------------	--------------

Příjmy		2005	2006	2007	2008	2009	2010	2011	2012
527	záonné sociální náklady	0	0	0	0	0	2	0	0
601	tržby za vlastní výroby	0	0	0	0	-4	0	0	0
602	tržby z prodeje služeb	0	2 818	2 913	3 611	4 312	4 893	4 354	4 087
644	tržby z prodeje materiálu	0	0	0	0	0	393	665	571
645	kursové zisky	0	0	0	0	0	0	0	0
648	čerpání fondů	0	0	0	0	0	0	0	20
649	jiné ostatní výnosy	0	8	7	0	6	27	1	48
654	tržby z prodeje materiálu	0	137	209	224	198	0	0	0

Příjmy celkem	0	2 963	3 129	3 835	4 511	5 314	5 019	4 726
----------------------	----------	--------------	--------------	--------------	--------------	--------------	--------------	--------------

Hospodářský výsledek	0	6	0	93	51	19	84	63
-----------------------------	----------	----------	----------	-----------	-----------	-----------	-----------	-----------

V Sezimově Ústí 31. 12. 2012

Zpracovali: Ing .M. Plojharová, Bc. M. Pavlosková, DiS.

Jaroslav Kupsa
ředitel Správy Města

Rozbor nákladů na jednotlivé činnosti středisek v roce 2012

Hospodaření střediska 10 - Správní středisko

Číslo	Název	Nákladové účty																Režie		Náklady celkem	
		501	502	511	512	518	521	524	525	527	528	538	542	549	551	558	569	Celkem	Doprava		Režie SM
10/0010	Rozbor nákladů výroční zpráva 2012	71		2	1	234	912	309	29	293	12	8		41	150	34		2 096	51	-2 147	0
10/0020	Provoz, údržba a opravy areálu SM	133	583	388		4	64	23		2				25	41			1 263	8	-1 271	0
10/0030	Provoz, údržba a opravy skladu TS č.p. 735 - VS		11	7			1											19	0	-19	0
10/0040	Provoz, údržba a opravy skladu BH č.p. 638 - VS																	0	0	0	0
10/0050	Sběrný dvůr - bývalé sběrné suroviny	9		20		8	39	14				1		1	78			170	5	-175	0
10/0100	Sklad SM - evidence materiálu													4				4	0	-4	0
Celkem		213	594	417	1	246	1 016	346	29	295	12	9	0	71	269	34	0	3 552	64	-3 616	0

V Sezimově Ústí 22. 04. 2013

Zpracovali: Ing. Martina Plojharová, Bc. Martina Pavlosková, DiS.

Jaroslav Kupsa

ředitel Správy města

Rozbor nákladů na jednotlivé činnosti středisek v roce 2012

Hospodaření střediska 20 - Technické služby

Číslo	Název	Nákladové účty																	Režie			Náklady celkem	
		501	502	511	512	518	521	524	525	527	528	538	542	549	551	558	562	569	Celkem	Doprava	Režie TS		Režie SM
200010	Ošetřování zelených ploch					5	188	61		2									256	488	84	186	1 014
200020	Střihání živých plotů						102	35		1									138	200	46	101	485
200030	Kácení a prořez stromů					19	111	40		1									171	38	50	110	368
200040	Správa a údržba zeleně	31					192	52		2				9			4		290	78	86	190	644
200050	Údržba areálu ZUŠ						6	2											8	5	3	6	22
200060	Údržba areálu Hilton				1		9	3	1										14	5	1	3	23
200070	Údržba Fierlingerovy vily					14	21	8											43	10	9	21	83
200080	Údržba městského areálu čp. 666						4	1											5	2	2	4	13
200090	Údržba areálu Kozí Hrádek	1			4		60	15		1									81	5	27	59	172
200100	Čištění vozovek a chodníků	3					107	35		1				4					150	89	48	106	393
200110	Opravy vozovek a chodníků	24			5		12	23	8					12			31		115	16	10	23	164
200120	Dopravní značení - svislé i vodorovné	59						32	7					13					111	9	14	32	166
200130	Údržba zastávek MHD																		0	0	0	0	0
200140	Čištění kanálových košů a dešťových vpustí	2					36	12											50	9	16	36	111
200200	Údržba dětských hřišť, pískovišť a laviček	20					8	47	16					5					96	20	21	47	184
200210	Údržba kašen a jezírka	1					5	35	12										53	5	16	35	108
200220	Údržba vrchních částí studní						1	1											2	0	0	1	3
200230	Provoz, údržba a opravy veřejných WC	3	10				84	21		1				1					120	0	38	83	241
200240	Výlep plakátů	2					9	2	1					1					15	0	1	2	18
200300	Údržba osobních vozidel MěÚ						1												1	0	0	1	2
200310	Zajištění technických činností k pouti					3	9	3											15	7	4	9	35
200320	Povodně																		0	0	0	0	0
200330	X - Volby																		0	0	0	0	0
200340	Slavnosti města	5					10	4						1					20	12	4	10	46
200410	Provoz, údržba a opravy pracovních nástrojů	43			3		114	41		1									202	38	51	113	404
200500	Zimní údržba	65				3	322	63		3				18					474	355	144	319	1 292
200800	Režijní náklady - střediska technických služeb	32			6		75	683	261		66	32		53	67	48	35		1 358	85	0	0	1 443
200850	Režijní náklady - veřejně prospěšné práce						661	224		69									954	0	295	654	1 904
200860	Režijní náklady - veřejná služba									1									1	0	0	0	1
200870	Režijní náklady - obecně prospěšné práce									1									1	0	0	0	1
200900	X - Objednávky města Sezimovo Ústí do 2012	306			29		29	191	65		5			58					683	97	85	189	1 054
200901	Fakturace městu Sezimovo Ústí				3		8												11	0	0	0	11
200902	Mimořádné objednávky města Sezimovo Ústí	165			55		23	75	20		1			31					370	0	34	74	478
Celkem		762	10	106	0	222	3 120	1 009	0	156	32	0	0	206	67	83	0	5 808	1 573	1 089	2 412	10 882	

V Sezimově Ústí 22. 04. 2013

Zpracovali: Ing. Martina Plojharová, Bc. Martina Pavlošková, DiS.

Jaroslav Kupsa

ředitel Správy města



Rozbor nákladů na jednotlivé činnosti středisek v roce 2012

Hospodaření střediska 30 - Odpady

Číslo	Název	Nákladové účty																	Režie			Náklady celkem	
		501	502	511	512	518	521	524	525	527	528	538	542	549	551	558	562	569	Celkem	Doprava	Režie TS		Režie SM
300010	Správa odpadkových košů	11				31	64	23		1				6					136	1	29	63	229
300020	Sběrný dvůr Husovo náměstí - Sezimovo Ústí	3	13	1		210	117	39		1				2	50	13			449	61	52	116	678
300030	Sběrný dvůr Průmyslová - Sezimovo Ústí	1				252	112	40		1									406	138	50	111	705
300040	Stanoviště separovaného odpadu	10				189	120	43		1				2					365	161	54	119	698
300050	Zpětný odběr						1												1	1	0	1	3
300060	Velkoobjemové kontejnery	3		2		26	52	18		1				1					103	21	23	51	199
300070	Likvidace černých skládek					63	122	44		1									230	46	55	121	451
300080	Odpady - školy					66	9	3											78	16	4	9	107
300090	Likvidace psích exkrementů	18						7	3					4					32	0	3	7	42
300100	Tuhý komunální odpad					2 613	25	9											2 647	32	11	25	2 715
300110	Popelnice a kontejnery TKO - nové popelnice	125				2	8	3						25					163	3	4	8	177
300120	Popelnice a kontejnery TKO - opravy popelnic	1																	1	0	0	0	1
300200	Odpad města																		0	0	0	0	0
300800	Režijní náklady - středisko odpady					2					1	1							4	0	0	0	4
300900	X - Objednávky města Sezimovo Ústí do 2012					14													14	0	0	0	14
300901	Fakturace městu Sezimovo Ústí																		0	0	0	0	0
300902	Mimořádné objednávky města Sezimovo Ústí																		0	0	0	0	0
Celkem		172	13	3	0	3 468	637	225	0	6	1	1	0	40	50	13	0	0	4 629	480	285	631	6 024

V Sezimově Ústí 22. 04. 2013

Zpracovali: Ing. Martina Plojharová, Bc. Martina Pavlosková, DiS.

Jaroslav Kupsa

ředitel Správy města

Rozbor nákladů na jednotlivé činnosti středisek v roce 2012

Hospodaření střediska 40 - Doprava

		Nákladové účty																			Režie	Náklady
Číslo	Název	501	502	511	512	518	521	524	525	527	528	531	538	542	549	551	558	562	569	Celkem	Doprava	celkem
400010	Avia 31 K MP	7		7		2						5			6					27	-27	0
400020	Avia 31 ČIVO	24				1									4					29	-29	0
400030	X - Avia 60 K nosič	2				19						2			3					26	-26	0
400040	Avia D90L nosič HR	85		18		2						6			15					126	-126	0
400050	IVECO EuroCargo	172		24		2					2	3			55	145				403	-403	0
400110	X - Multicar 25											3								3	-3	0
400120	Multicar 25	23		1		1						3			4					32	-32	0
400140	Magma Alficar	64				1						2			14					81	-81	0
400150	Piaggio Quargo	13													2	86				101	-101	0
400200	Traktor Zetor 7011	20				1									1					22	-22	0
400210	Traktor Zetor 6211	22		71		1									1					95	-95	0
400220	Traktůrek Vivid 400	32													13	60	72			177	-177	0
400230	Egholm 2200 - universální komunální stroj	89		15											43	337				484	-484	0
400240	MA.TRA - universální komunální stroj	32		5											4	109				150	-150	0
400300	Bobek 760	24													2					26	-26	0
400310	Válec	4																		4	-4	0
400320	Nakladač														1					1	-1	0
400321	Štěpkovač																			0	0	0
400330	Sekačka Etezia	4													1					5	-5	0
400331	X - Sekačka MF 70																			0	0	0
400332	Sekačka Starjet	7		1											1	1				10	-10	0
400333	Sekačka motorová P53	1																		1	-1	0
400334	Sekačka motorová Viking	2		2																4	-4	0
400335	Motorová sekačka PRO 51	2																		2	-2	0
400340	Sněhová fréza																			0	0	0

400370	Plotostřihy	6																	6	-6	0
400371	Křovinořezy	13		6									1		33				53	-53	0
400372	Motorové pily	10											1						11	-11	0
400373	Energocentrály	7											8		40				55	-55	0
400374	Čerpadla	1																	1	-1	0
400375	Postřikovače	1																	1	-1	0
400376	Kompresory																		0	0	0
400377	Nářadí na opravu komunikací	7																	7	-7	0
400380	Vysavač Billy Goal	1																	1	-1	0
400381	Vysavač Stihl SH 85	1																	1	-1	0
400390	Malotraktor BSC - rekultivátor	4											1	35					40	-40	0
400400	X - Škoda Favorit 136																		0	0	0
400410	Renault Trafic	27		4		1						2							40	-40	0
400420	Škoda Praktik	22		4								1							44	-44	0
400430	X - Škoda Felicia	26				1						2							32	-32	0
400440	Renault Thálie - bílá	22		4								1	2						74	-74	0
400450	Renault Thalia - modrá	3				2													14	-14	0
400460	Přívěsný vozík Agados														15				15	-15	0
400800	Režijní náklady - středisko doprava																		0	0	0
400900	X - Fakturace městu Sezimovo Ústí																		0	0	0
Celkem		780	0	162	0	34	0	0	0	0	2	2	0	205	811	160	18	0	2 204	-2 204	0

V Sezimově Ústí 22. 04. 2013

Zpracovali: Ing. Martina Plojharová, Bc. Martina Pavlosková, DiS.

Jaroslav Kupsa

ředitel Správy města

Rozbor nákladů na jednotlivé činnosti středisek v roce 2012

Hospodaření střediska 50 - Sportoviště

Číslo	Název	Nákladové účty																		Režie			Náklady celkem
		501	502	511	512	518	521	524	525	527	528	538	542	549	551	558	562	569	Celkem	Doprava	Režie TS	Režie SM	
500010	Areál Soukeník - údržba trávníku hřiště			179															179	0	0	0	179
500020	Areál Soukeník - hřiště s umělým povrchem																		0	0	0	0	0
500030	Areál Soukeník - správa a údržba zeleně	3					25	10											39	3	11	25	78
500040	Areál Soukeník - správa a údržba areálu	98		5		12	56	17		1									208	16	25	55	304
500100	Areál házené Spartak - plocha u sportovní haly	5		2			14	5											27	7	6	14	54
500110	Areál házené Spartak - budova házené	2		150			3	1											156	0	1	3	160
500120	Areál tenisu Spartak - budova a areál tenisu	48					25	9											92	3	11	25	131
500130	Areál tenisu Spartak - budova sauny	11		3		13	34	4											67	0	15	34	116
500140	Areál softbalu Spartak - údržba areálu	11		2			8	3											26	10	4	8	47
500800	Režijní náklady - středisko správa tělov. zařízení																		0	0	0	0	0
500900	Fakturace městu Sezimovo Ústí																		0	0	0	0	0
Celkem		178	0	341	0	25	165	49	0	1	0	0	0	35	0	0	0	0	794	39	74	163	1 070

V Sezimově Ústí 22. 04. 2013

Zpracovali: Ing. Martina Plojharová, Bc. Martina Pavlosková, DiS.

Jaroslav Kupsa

ředitel Správy města

Rozbor nákladů na jednotlivé činnosti středisek v roce 2012

Hospodaření střediska 60 - Bytová správa

Číslo	Název	Nákladové účty																			Režie			Náklady celkem	
		501	502	511	512	518	521	524	525	527	528	531	538	542	549	551	557	558	562	569	Celkem	Doprava	Režie BS		Režie SM
600021	č. p. 21 - Dr. Ed. Beneše, SÚ																				0	0	0	0	0
600075	č. p. 75 - Husovo náměstí, SÚ			1			4	2													7	1	9	4	21
600490	č. p. 490 - Lipová, SÚ			1			34	12													47	4	73	34	158
600491	č. p. 491 - Lipová, SÚ			1			62	12													75	13	133	61	283
600494	č. p. 494 - Lipová, SÚ	1		1			36	8													46	3	77	36	162
600535	č. p. 535 - Jungmannova, SÚ			1			4	1													6	2	9	4	21
600602	č. p. 602 - Lipová, SÚ						15	6													21	3	32	15	71
600609	č. p. 609 - Táboritů, SÚ					1	5	2						9							17	0	11	5	33
600610	č. p. 610 - Dukelská, SÚ					1	8	3													12	2	17	8	39
600611	č. p. 611 - Dukelská, SÚ						3	1													4	0	6	3	13
600612	č. p. 612 - Dukelská, SÚ						12	4													16	1	26	12	55
600613	č. p. 613 - Pionýrů, SÚ						3	1													4	1	6	3	14
600619	č. p. 619 - Táboritů, SÚ					2	7	3													12	1	15	7	35
600627	č. p. 627 - Školní náměstí, SÚ			1		2	23	9													35	3	49	23	110
600638	č. p. 638 - Dukelská, SÚ						27	10													37	2	58	27	124
600800	Režijní náklady - útvar bytová správa	33		71		104	449	137		14	9		1			30	4	29		1	882	8	0	0	890
600850	Úklid společných prostor domů v majetku města																				0	0	0	0	0
600900	X - Objednávky města Sezimovo Ústí do 2012	19				11	52	18		1					2						103	2	112	51	268
600901	Fakturace městu Sezimovo ústí	45					5	2													52	0	11	5	68
600902	Mimořádné objednávky města Sezimovo Ústí																				0	0	0	0	0
601111	č. p. 1111 - Průmyslová, SÚ			2		8	55	11													76	1	118	54	250
601112	č. p. 1112 - Průmyslová, SÚ			1			5	2													8	1	11	5	25
601113	č. p. 1113 - Průmyslová, SÚ			2			6	2													10	0	13	6	29
605493	č. p. 493 - Lipová, SÚ																				0	0	0	0	0
605497	č. p. 497 - Lipová, SÚ																				0	0	0	0	0
605498	č. p. 498 - Lipová, SÚ																				0	0	0	0	0
605601	č. p. 601 - Táboritů, SÚ																				0	0	0	0	0
605603	č. p. 603 - Lipová, SÚ																				0	0	0	0	0
605604	č. p. 604 - Táboritů, SÚ																				0	0	0	0	0
605605	č. p. 605 - Táboritů, SÚ																				0	0	0	0	0
605606	č. p. 606 - Táboritů, SÚ																				0	0	0	0	0

605608	č. p. 608 - Táboritů, SÚ																		0	0	0	0	0
605621	č. p. 621 - Dukelská, SÚ					8	3												11	0	17	8	36
605622	č. p. 622 - Dukelská, SÚ					1													1	0	2	1	4
605630	č. p. 630 - Dukelská, SÚ					1													1	0	2	1	4
605661	č. p. 661 - K Hájence, SÚ																		0	0	0	0	0
605675	č. p. 675 - K Hájence, SÚ																		0	0	0	0	0
605678	č. p. 678 - Svěpomoc, SÚ																		0	0	0	0	0
607075	č. p. 75 - Husovo náměstí, SÚ																		0	0	0	0	0
607110	č. p. 1110 - K Hájence, SÚ - Noris, Rolínek																		0	0	0	0	0
607112	č. p. 1112 - Průmyslová, SÚ - obchod SPAR																		0	0	0	0	0
607602	č. p. 602 - Lipová, SÚ - sběrna prádla					1													1	0	2	1	4
607603	č. p. 603 - Lipová, SÚ - garáže																		0	0	0	0	0
607609	č. p. 609 - Táboritů, SÚ - prodejny																		0	0	0	0	0
607610	č. p. 610 - Dukelská, SÚ - prodejny																		0	0	0	0	0
607627	č. p. 627 - Školní náměstí, SÚ - prodejna	1																	1	0	0	0	1
607663	č. p. 663 - nám. Tomáše Bati, SÚ - výkladní skříňe					27	10												37	0	58	27	122
607664	č. p. 664 - Nerudova, SÚ - Česká pošta					8	3												11	0	17	8	36
607666	č. p. 666 - K Hájence, SÚ - Městská knihovna					1													1	0	2	1	4
607683	č. p. 683 - nám. T. Bati, SÚ - budova WC, Petrklíč					1													1	0	2	1	4
607734	č. p. 734 - K Hájence, SÚ - zubní ordinace																		0	0	0	0	0
Celkem		99	0	82	0	129	863	262	0	15	9	1	0	11	30	29	0	1	1 535	48	890	410	2 883

V Sezimově Ústí 22. 04. 2013

Zpracovali: Ing. Martina Plojharová, Bc. Martina Pavlosková, DiS.

Jaroslav Kupsa
ředitel Správy města