



Správa Města Sezimovo Ústí

Průmyslová 1095, 391 02 Sezimovo Ústí

Výroční zpráva 2007

Obsah :

1. Úvod
2. Organizační struktura organizace
3. Rozbor hospodaření organizace
4. Činnost jednotlivých středisek
5. Přílohy

1. Úvod

1.1. Obchodní jméno:

Název: **Správa Města Sezimovo Ústí**
Sídlo: Průmyslová ulice 1095, 391 02 Sezimovo Ústí II
Identifikační číslo: 712 38 522
Právní forma: příspěvková organizace, zřízena na základě usnesení zastupitelstva Města Sezimovo Ústí č.89/2004 ze dne 30.11.2004 zapsána v obchodním rejstříku Krajského soudu v Českých Budějovicích, oddíl Pr, vl.471, ze dne 1.1.2005
Obchodní rejstřík:

1.2. Předmět činnosti organizace :

1.2.1. Hlavní činnost pro zřizovatele Město Sezimovo Ústí :

- zajištění technických služeb města
- zajištění odpadového hospodářství města
- obstarávání bytů, nebytových prostor a domů v majetku města

1.2.2. Hlavní činnost podle výpisu z obchodního rejstříku :

- provádí čištění komunikací, chodníků, kanalizačních (dešťových) vpustí a ostatních veřejných prostranství města
- provádí stavební údržbu místních komunikací, chodníků a veřejných ploch
- zajišťuje zimní údržbu místních komunikací, chodníků a veřejných ploch
- zajišťuje správu a údržbu veřejné zeleně
- zajišťuje správu bytového fondu včetně výběru nájemného a poplatků za služby spojené s užíváním bytů
- zajišťuje správu určených nebytových prostor
- provozuje sociální zařízení pro veřejnost
- zajišťuje provoz sběrných dvorů, rozmisťování a provoz velkokapacitních kontejnerů, svoz komunálního odpadu nad rámec prováděných smluvně sjednanou specializovanou společností
- zajišťuje svoz a likvidaci separovaného odpadu
- udržuje dopravní značení včetně jeho aktualizace a zajišťuje obnovu nátěrů ležících dopravních značení (přechodů)
- zajišťuje provoz městských kašen
- zajišťuje údržbu a opravy autobusových zastávek

1.2.3. Doplnková činnost podle výpisu z obchodního rejstříku

- specializovaný maloobchod a maloobchod se smíšeným zbožím
- nakládání s odpady (vyjma nebezpečných)
- přípravné práce pro stavby
- dokončovací stavební práce
- specializované stavební práce
- údržba motorových vozidel a jejich příslušenství
- technické činnosti v dopravě
- realitní činnost
- správa a údržba nemovitosti
- pronájem a půjčování věcí movitých
- reklamní činnost a marketing
- služby v oblasti administrativní správy a služby organizačně hospodářské povahy
- poskytování technických služeb
- opravy silničních vozidel
- opravy karoserií
- poskytování služeb pro zemědělství a zahradnictví
- poskytování služeb pro hospodářství v lesích a pro myslivost
- zámečnictví
- vodoinstalatérství, topenářství
- montáž a opravy vyhrazených elektrických zařízení
- velkoobchod
- povrchové úpravy a svařování kovů a dalších materiálů
- silniční motorová doprava nákladní

- montáž měřidel
- podnikání v oblasti nakládání s nebezpečnými odpady

1.3. Statutární orgán:

Statutárním orgánem příspěvkové organizace je ředitel, který je do funkce jmenován a z ní odvoláván radou města. Ředitel je oprávněn jednat, zavazovat se a nabývat práv jménem organizace v celém rozsahu působnosti a dispozičního oprávnění ze zřizovací listiny. Ředitel jedná při řízení organizace samostatně.

Ředitelem organizace byl od 1.1.2007 do 31.7.2007 Miroslav Smetana, od 1.8.2007 byl do funkce jmenován Jaroslav Kupsa.

1.4. Majetek organizace

Stav majetku organizace k 31.12.2007 byl v celkové hodnotě 22.026.760,07 Kč. Inventarizace majetku proběhla v prosinci 2007 na základě příkazu ředitele PŘ / 01 /07.

1.5. Majetkové, finanční a peněžní fondy

Stav fondů organizace k 31.12.2007:

- fond dlouhodobého majetku	(901)	6.998.293,63 Kč
- fond oběžných aktiv	(902)	1.420.848,18 Kč
- fond kulturních a sociálních potřeb	(912)	56.776,20 Kč
- fond reprodukce majetku	(916)	819.386,29 Kč

1.6. Pořízení nového hmotného investičního majetku

Nový HIM byl pořízen z vlastních prostředků (respektive z odpisů HIM)

- Samochodná sekačka STARJET	100.157,00 Kč
- Užitkový automobil Škoda Roomster Praktik	234.890,00 Kč

2. Organizační struktura organizace

2.1. Organizační členění:

Organizace schéma organizace se neustále vyvíjí dle všech skutečností, které naši práci ovlivňují. Od nástupu nového ředitele došlo k částečné změně na postech předních dělníků. V průběhu II.pololetí 2007 se připravovala zásadní změna, ke které dojde od 1.1.2008. V průběhu roku 2007 bylo schéma organizace rozděleno do tří středisek, jak je uvedeno na následující straně.

2.2. Středisko 11 – bytové hospodářství:

v průběhu roku pracovalo na středisku v hlavním pracovním poměru 7 zaměstnanců, z toho 4 THP :

- vedoucí střediska
- 2 technici – evidence nájemného, zajišťování služeb spojených s užíváním bytů a nebytových prostor a následné rozúčtování, správa SVJ a vedení účetnictví SVJ
- 1 technik údržby – zajištění údržby bytů, zajištění schválených oprav, evidence spotřeb energií
- 3 dělníci údržby (2x instalatér-topenář, 1 elektrikář) pro zajištění údržby a oprav v bytech a nebytových prostorech.

2.3. Středisko 13 – technické služby

v průběhu roku pracovalo na středisku v hlavním pracovním poměru 17 zaměstnanců, z toho 2 THP:

- vedoucí střediska
- asistentka vedoucího střediska (odpadové hospodářství)
- 2 dělníci údržba komunikací
- 4 dělníci údržby zeleně
- 4 dělníci autodopravy včetně skladníka
- 5 ostatní činnosti technických služeb

Vzhledem k sezónním pracím technických služeb a počtu pracovníků, byli pracovníci využíváni všestranně na všech potřebných pracích podle mandátní smlouvy.

2.4. Středisko 19 – správa

v průběhu roku pracovalo na středisku v hlavním pracovním poměru 5 zaměstnanců:

- ředitel organizace
- hlavní účetní
- mzdová účetní
- pokladní – skladnice
- uklízečka – výdej

v průběhu roku pracoval na středisku na dohodu o provedení činnosti 1 zaměstnanec na roznášku pošty a 1 zaměstnanec na výpomoc účetnictví SVJ.

2.5. Organizační schéma organizace

- organizační schéma 1.1.2007 – 31.7.2007
- organizační schéma 1.8.2007 – 31.12.2007

3. Rozbor hospodaření organizace

3.1. Celkové zhodnocení

K 31.12 2007 vykazuje Správa Města zisk v hlavní činnosti ve výši 3.215,8 Kč při výnosech 41.181 tis.Kč (z toho dotace od zřizovatele ve výši 10.975 tis. Kč) a nákladech 41.178 tis.Kč. V hospodářské činnosti je vykazován zisk ve výši 0,3 tis. Kč při výnosech 3.129,5 tis. Kč a nákladech 3.129,2 tis.Kč

Jednotlivá střediska se na tomto výsledku podílela takto : (údaje v tis.Kč)

	Hlavní činnost			Hospodářská činnost		
	výnosy	náklady	zisk	výnosy	náklady	zisk
středisko 11 – bytová správa	26.559,8	26.559,8	0,0	1.613,7	1.194,5	419,2
středisko 13 – technické služby	11.831,0	11.831,0	0,0	1.515,7	1.376,8	138,9
středisko 19 – správa	2.790,2	2.787,2	3,0	0,1	557,5	- 557,4
Celkem správa	41.178,0	41.181,0	3,0	3.129,5	3.129,2	- 0,3

3.2. Výdaje

➤ 501 – spotřeba materiálu – 1.836,1 tis.Kč

- 50131 – ostatní materiál – 1,269,3 tis.
středisko 11 – bytová správa :
materiál na drobnou údržbu a velké opravy v bytech – podle schváleného limitu z rozpočtu SM (705 tis.Kč)
středisko 13 – technické služby
nákup popelnic na TKO (129 ks – 90 tis.Kč)
nákup náhradních dílů na vozidla a speciální mechanizaci, ND sekačky, krovinořezy a další nářadí (345 tis. Kč)
posypový materiál na zimní údržbu (98 tis.Kč)
materiál na opravy dopravního značení (35 tis.Kč)
materiál na provoz kašen (20 tis. Kč)
středisko 19 – správa :
nákup materiálu do kopírky (tonery,papíry), tonery do tiskáren, CD, diskety do PC
- 50133 – ochranné pomůcky- 34,6 tis. Kč
nákup ochranných pomůcek pracovníkům podle zákonného normativu
- 50134 – kancelářské potřeby - 20,5 tis.Kč
nákup papírů do tiskáren, dopisní obálky a běžné vybavení kanceláří
- 50136 – čisticí a úklidové prostředky - 29,7 tis.Kč
nákup čisticích prostředků na úklid veřejné WC (18 tis. Kč),
úklid provozovny SM
prostředky na mytí zaměstnanců podle normativu
- 50137 – odborné knihy, CD a kazety - 4,3 tis.Kč
nákup odborné literatury, odborné CD apod.
- 50140 – technické plyny - 12,9 tis.Kč
nákup technických plynů na svařování (autodílna a zámečnickou výrobu)
- 50141 – kolky, ceniny - 0,1 tis.Kč
- 50144 – pohonné hmoty – 308,1 tis.Kč
nákup PHM pro činnost provozovny. Přestože došlo proti roku 2006 ke zvýšení cen PHM, došlo ke snížení nákladů o 50 tis.Kč
- 50145 – nákup DDHM – 155,6 tis.Kč
středisko 13 – technické služby
největší část tvoří nákup kontejnerů pro komunální odpad (18 ks – 83 tis.)
nákup drobného nářadí nebo náhrada za neopravitelné nástroje

➤ 502 – spotřeba energie – 21.779,0 tis.Kč

- 50231 – teplo – 18.323,7 tis.Kč
středisko 13 – technické služby 56 tis. Kč - vytápění veřejných WC - Petrklíč
středisko 19 – správa 338,8 tis Kč - vytápění areálu provozovny SM
ostatní náklady na vytápění bytového fondu v SU a Plané nad Lužnicí
- 50232 – voda – 3.110,1 tis.Kč

středisko 13 – technické služby – 18,9 tis. Kč vodné veřejné WC - Petrklíč, sběrný dvůr v Sezimově Ústí I a skládku posypového materiálu ve výměníku č.p. 734

středisko 19 – správa – 52,8 tis. Kč vodné pro provozovnu SM

fixní platba za srážkovou vodu (17 tis. Kč)

ostatní náklady - vodné bytového fondu v SU a Plané nad Lužnicí

- 50233 – elektrická energie – 345,2 tis.Kč

středisko 13 – technické služby 7,8 tis. Kč - elektrická energie sběrný dvůr v Sezimově Ústí I a skládku posypového materiálu ve výměníku č.p. 734

středisko 19 – správa - 86 tis. Kč - elektrická energie pro provozovnu SM

ostatní náklady elektrické energie v bytovém fondu v SU a Plané nad Lužnicí

➤ **511 – opravy a udržování – 2.723,3 tis.Kč**

- 51130 – revize – 61,8 tis.Kč

středisko 11 – bytová správa - 26 tis. Kč - revize hydrantů a hasicích přístrojů společných prostor městských domů, revize plynové přípojky a plynových spotřebičů Jungmanova č.p.535, revize elektro ve společných prostorách městských domů

středisko 13 – technické služby – 26,8 tis.Kč - revize plošiny Avia, revize zvedáku Avia, revize zvedací rampy autodílna, elektrorevize budovy veřejné WC - Petrklíč

středisko 19 – správa – 9 tis. Kč - revize hasicích přístrojů a hydrantů areál , revize zabezpečení areálu

- 51131 – opravy, údržba – 2.598,1 tis.Kč

středisko 11 – bytová správa - opravy bytového fondu (podle schváleného limitu z rozpočtu SM (2.401,9 tis.Kč)

středisko 13 – technické služby opravy vozidel externími firmami – 196,2 tis. Kč

- 51132 – oprava, údržba – výtah – 63,4 tis.Kč

středisko 11 – bytová správa - oprava výtahů v bytovém fondu

➤ **512 – cestovné – 1.9 tis.Kč**

- 51231 – cestovné, jízdenky – 1,9 tis.Kč

cestovné na školení a výstavy

➤ **518 – ostatní služby – 5.390,4 tis.Kč**

- 51830 – ostatní služby – 426,0 tis.Kč

středisko 11 – bytová správa – 86,2 tis.Kč. - přihlášky na odběr elektrické energie v nebytových prostorech, připojení nových odběrných míst (garáže č.p.603), náklady na rozúčtování tepla (Inmes Praha, Energie-Reality České Budějovice, Cooptherm Jindřichův Hradec, práce externích firem pro nebytové prostory, ověření a přezkoušení vstupních vodoměrů

středisko 13 – technické služby - 313,6 tis.Kč - náklady na uložení trávy u zemědělských organizací (levnější než uložení na skládce), rozборы smetků z města, stříhání plotů (I.etapa provedena externí firmou ve výši 180 tis Kč, II.etapa provedena pracovníky SM v přesčasové práci), frézování pařezů (52 tis.Kč), údržba a opravy kašen, koncesionářské poplatky radia, zdravotní prohlídky podle zákona,

středisko 19 – správa – 26,2 tis.Kč - poplatky za zabezpečení objektu, inzeráty v denním tisku

- 51831 – předplatné publikací – 1 tis.Kč

předplatné časopisu Národní pojištění

- 51832 – školení – 33,5 tis.Kč

školení na řidičů, řidičů referentů, školení na chemické látky, školení BOZP a PO, školení na odpady, školení k legislativním změnám ekonomiky apod.

- 51833 – uložení odpadů – 4.039,4 tis.Kč

středisko 11 – bytová správa - 9 tis. Kč - odpad z bytového fondu

středisko 13 – technické služby – 12,3 tis.Kč – smetky s čištění komunikací

středisko 19 – správa – 0,1 tis. Kč

uložení odpadů Města

- náklady na uložení komunálního odpadu - 2.036,1 tis.Kč (Rumpold a.s.)

- náklady za separovaný odpad – 1.139,9 tis.Kč (Břendová)

- likvidace pneumatik – 20 tis. Kč (Marius Pedersen)

- uložení odpadů z odpadkových košů, černých skládek, velkoobjemových kontejnerů – 254,2 tis. Kč

- uložení odpadů ze sběrných dvorů (tráva, větve apod. -TST Tábor skládka Klenovice) – 229,9 tis. Kč
- uložení odpadů ze sběrných dvorů (objemný odpad-skládka Rumpold Želeč) – 290,5 tis. Kč
- další odpady – baterie, léčiva, barvy, vyjetý olej – 45 tis. Kč
- 51834 – doprava – 9,1 tis.Kč
náklady externí firmě na dopravu písku do pískovišť a soli na zimní údržbu
- 51835 – služby výpočetní techniky – 83,4 tis.Kč
udržovací poplatky za informační systém Gordic, program na mzdy, program na odpady, licence na AVG apod.
- 51836 – stravné – 137,3 tis.Kč
příspěvky na obědy zaměstnancům
- 51837 – praní prádla – 8 tis.Kč
náklady na praní pro kuchyň a praní pracovních oděvů pracovníkům TS
- 51838 – poplatky SIPO – 14,7 tis.Kč
náklady za služby SIPO pro městské byty
- 51839 – nájem – 6 tis.Kč
nájem za místnost sběrného dvora Sezimovo Ústí I
- 51840 – poštovné – 15,2 tis.Kč
náklady na poštovné (obálky neplatičům, do městských bytů)
- 51841 – deratizace, desinsekce – 8,5 tis.Kč
náklady na deratizaci v městských domech
- 51842 – telefony – 53,8 tis.Kč
náklady na telefony Správy Města, mobilní telefon ředitele, příspěvky na částečné platby soukromých mobilů
- 51843 – akontace leasing – 170 tis.Kč
rozpuštění akontace leasingu (Renault, kopírka Minolta, Magna a VIVID 400)
- 51845 – telefony výtahy – 12 tis.Kč
náklady na telefony výtahů – proti výnosy 64945
- 51846 – leasingové splátky – 360,7 tis.Kč
ukončen leasing Magma, Renault, kopírka Minolta, zahájení leasingu Škoda Praktic)
- 51850 – DDNM – 11, 5 tis.Kč
nákup docházkového systému (nutné od 1.1.2008)
- **521 – mzdové náklady – 4.695,4 tis.Kč**
- 52130 – hrubá mzda – 4.407,6 tis.Kč
středisko 11 – bytová správa - 83% z mezd pracovníků údržby
středisko 13 – technické služby - 83% z mezd pracovníků střediska
středisko 19 – správa -83% z mezd pracovníků střediska
Zvýšené mzdové náklady o 240 tis.Kč hrubé mzdy za souběh pracovníků a odstupné platy
- 52131 – hrubá mzda – OON – 287,8 tis.Kč
domovnice č.p. 1111, personál na veřejných WC, obsluha kašen zajištění interní pošty, výpomoc účetní na SVJ
- **524 – zákonné sociální pojištění – 1.612,9 tis.Kč**
- 52430 – sociální pojištění – 1.198,0 tis.Kč
26% z hrubé mzdy
- 52431 – zdravotní pojištění – 414,9 tis.Kč
9% z hrubé mzdy
- **527 – zákonné sociální náklady – 87,4 tis.Kč**
- 52730 – příděl do FKSP – 87,4 tis.Kč
2% z hrubé mzdy
- **531 – silniční daň – 49,4 tis.Kč**
- 5313 – silniční daň
silniční daň ze zákona
- **538 – ostatní daně a poplatky – 17,1 tis.Kč**
- 53831 – správní poplatky
poplatky za převod vozidel

- **549 – jiné ostatní náklady – 2.196,2 tis.Kč**
 - 54930 – úrazové pojištění – 27,2 tis.Kč
zákonné pojištění vychází z hrubé mzdy
 - 54931 – neprodané byty – 1.021,4 tis.Kč
příspěvky do FÚ SVJ za neprodané byty
 - 54932 – bankovní poplatky – 37,7 tis.Kč
bankovní poplatky za BÚ
 - 54933 – pojištění – 200,8 tis.Kč
pojištění budov, havarijní pojištění, povinné ručení vozidel
 - 54943 – DPH – 909,1 tis.Kč
nákladová položka – dotace od města na materiál, služby a opravy a revize, za uložení odpadů
- **551 – odpisy DNHM – 694,0 tis.Kč**
 - 55130 – odpisy DNHM – 694,0 tis.Kč
roční odpisy na všech DNHM (mimo Sběrného dvora Sezimovo Ústí I), jsou ve výši 83% a vychází z rozdělení z poměru hlavní a doplňkové činnosti Správy města.
Sběrný dvůr Sezimovo Ústí I je započítám ve 100% výši, protože nelze použít v doplňkové činnosti.
- **554 – prodaný materiál – 94,9 tis.Kč**
 - 55431 – prodaný materiál – 94,9 tis. Kč
prodej materiálu ze skladu pro organizace Města

3.3. Příjmy

- **602 – tržby z prodeje služeb – 602,6 tis.Kč**
 - 60233 – doprava – 37,4 tis.Kč
zakázky pro Město nad rámec mandátní smlouvy
 - 60236 – ostatní služby – 482,4 tis.Kč
zakázky pro Město nad rámec mandátní smlouvy
 - 60237 – výnosy výtahy – 63,8 tis.Kč
paušály nájemníků za provoz výtahů
 - 60243 – manipulace – 9,4 tis.Kč
zakázky pro Město nad rámec mandátní smlouvy
 - 60249 – zapůjčení výnosy – 9,8 tis. Kč
zakázky pro Město nad rámec mandátní smlouvy
- **644 – úroky– 77,1 tis.Kč**
 - 64430 – úroky – 77,1 tis.Kč
úrok z bankovního účtu
- **648 – zúčtování fondů– 30,6 tis.Kč**
- **649 – jiné ostatní výkony– 29.190,5 tis.Kč**
 - 64930 – parkovací automat – 56,3 tis.Kč
parkovací automat na náměstí T.Bati
 - 64431 – jiné ostatní výnosy – 1,4 tis.Kč
 - 64932 – nájem byty – 2.857,9 tis.Kč
nájem za městské byty
 - 64933 – nájem – nebytové prostory – 1.554,6 tis.Kč
nájem za nebytové prostory
 - 64934 – předplacený nájem – 2.461,2 tis.Kč
odpisování z předplaceného nájemného
 - 64941 – uložení odpadů - 1.026,5 tis. Kč
dotace od Ekokomu za uložení separovaného odpadu
 - 64942 – voda – výnosy – 3.040,4 tis.Kč
příjem o nájemníků bytů a nebytových prostor

- 64943 – elektrická energie – výnosy – 251,4 tis.Kč
příjem o nájemníků bytů a nebytových prostor za společné prostory
- 64944 – teplo – výnosy – 17.928,94 tis.Kč
příjem o nájemníků bytů a nebytových prostor
- 64945 – telefony – výnosy- 11,9 tis.Kč
příjmy na telefony výtahů – proti nákladu 51845

➤ **651 – odprodej DNHM– 49,6 tis.Kč**

➤ **654 – tržby z prodeje materiálu– 255,6 tis.Kč**

➤ **691 –dotace od Města Sezimovo Ústí– 10.975 tis.Kč**

3.4. Rozbor úrazovosti a činnosti na úseku BOZP

V průběhu roku 2007 nebyl v organizaci evidován žádný pracovní úraz.

Školení všech zaměstnanců v oblasti BOZP bylo provedeno dne 1.6.2007 a v oblasti PO bylo provedeno dne 1.2.2007. Vstupní školení nových zaměstnanců byla prováděna průběžně. Průběžně byla prováděna předepsaná profesní školení zaměstnanců: řidičů, svářečů, obsluha vyhrazených technických zařízení zdvihacích i tlakových, obsluh na motorové řetězové pily, sekačky, křovinořezy, strojníků speciálních strojů.

V roce 2007 byly provedeny předepsané revize vyhrazených zařízení zdvihacích i tlakových (plošiny, sloupový zvedák, kompresory), ručního elektrického nářadí a byla provedena revize ručních hasících přístrojů včetně jejich výměny nebo oprav dle potřeby.

3.5. Nemocnost

Z důvodu pracovní neschopnosti bylo zameškáno celkem 433 kalendářních dnů v 35 případech, na nemocenských dávkách bylo vyplaceno celkem 132.244,- Kč.

3.6. Přílohy

- **Účetní závěrka Správa Města Sezimovo Ústí k 31.12.2007**
- **Rozbor hospodaření Správa Města Sezimovo Ústí – hlavní činnost**
- **Rozbor hospodaření Správa Města Sezimovo Ústí – vedlejší činnost**

4. Činnost jednotlivých středisek

4.1. Středisko 11 – bytové hospodářství:

4.1.1. Středisko zajišťovalo kompletní správu:

- 455 bytů městských bytů v 17 domech ve vlastnictví Města Sezimovo Ústí a v 19 domech ve vlastnictví SVJ
- 633 bytů vlastníků bytových jednotek (Sezimovo Ústí, Tábor, Planá nad Lužnicí
- 43 nebytových prostor ve vlastnictví Města Sezimovo Ústí

4.1.2. Středisko vystupovalo jménem v roli pronajímatele ve vztahu k nájemcům bytů a nebytových prostor: ve vlastnictví Města:

- v rozsahu oprávnění mandátní smlouvy vedlo veškeré jednání a uzavírání příslušných smluv (smlouvy o dílo, o opravě věci, o kontrolní činnosti, kupní smlouvy na dodávku vody, tepla apod.) uzavíralo nájemní smlouvy bytů a nebytových prostor vypracované Městem
- předávalo a přebíralo byty a nebytové prostory
- v bytech a nebytových prostorech v domech ve vlastnictví Města předepisovalo a inkasovalo nájemné a platby za služby spojené s bydlením
- zajišťovalo služby spojené s užíváním bytů a nebytových prostorů včetně vyúčtování a rozúčtování těchto služeb mezi nájemce bytů a nebytových prostorů
- obstarávalo povinnosti vyplývající z předpisů o bezpečnosti a ochraně zdraví a o požární ochraně ve vztahu k domu, včetně předepsaných kontrol, zkoušek a revizí technických zařízení a odstranění závad zjištěných těmito kontrolami, zkouškami a revizemi. Následně obstarávalo odstranění závad zjištěných předepsanými kontrolami, zkouškami a revizemi.
- zajišťovalo drobné opravy bytů a nebytových prostor do 5.000,- Kč
- po předchozím schválení Města zajišťovalo opravy bytů a nebytových prostor nad 5.000,- Kč
- zajišťovalo bezodkladně havárie v bytech a nebytových prostorech
- vede a archivuje smlouvy, účetní doklady a technickou dokumentaci /projektová dokumentace, revizní zprávy, pasporty domu, bytů a nebytových prostor apod./

4.1.3. Celkem bylo provedeno pracovníky bytového hospodářství 621 zakázek

- 474 zakázek v bytech a domech ve vlastnictví Města
- 124 zakázek pro SVJ, cizí organizace, občany
- 23 zakázek pro Město Sezimovo Ústí.

4.1.4. Provedené opravy bytového fondu:

- Dukelská č.p.638, Sezimovo Ústí II - celková opravy střechy, řešení vstupu na střechu mimo byt, oprava nástavby na střeše
- Jungmannova č.p.535, Sezimovo Ústí I - výměna 6 ks oken
- Lipová č.p.497, Sezimovo Ústí II – výměna střešního okna
- Táboritů č.p.619, Sezimovo Ústí II. - rekonstrukce bytu, výměna všech střešních oken, doplnění izolace
- Lipová č.p.602/4, Sezimovo Ústí I - rekonstrukce koupelny a dodávka kuchyňské linky
- Táboritů č.p.609, Sezimovo Ústí II. – rekonstrukce koupelny
- Školní náměstí č.p.627, Sezimovo Ústí II. – rekonstrukce koupelny
- Dukelská č.p.638, Sezimovo Ústí II. – rekonstrukce koupelny
- Dukelská č.p.612, Sezimovo Ústí II. – rekonstrukce koupelny
- Nerudova č.p.664, Sezimovo Ústí II. - rekonstrukce střešního pláště
- Táboritů č.p.609, Sezimovo Ústí II. - výměna elektrického sporáku
- Dukelská č.p.638, Sezimovo Ústí II. – výměna elektrického sporáku a kuchyňské linky
- Průmyslová č.p.1112, Sezimovo Ústí II. – výměna vchodových dveří u nebytového prostoru
- Lipová č.p. 602, Sezimovo Ústí II. - výměna kuchyňské linky
- Lipová č.p.491, Sezimovo Ústí II. - rekonstrukce koupelny
- Nerudova č.p.624 Sezimovo Ústí II. – výměna střešních oken, doplnění izolací
- Dukelská č.p.622, Sezimovo Ústí II - výměna střešních oken, doplnění izolací
- Lipová č.p.490, Sezimovo Ústí II - výměna střešních oken, doplnění izolací, doplnění paropropustné folie
- Školní náměstí č.p.627, Sezimovo Ústí II – výměna 39 ks plastových oken
- Husovo náměstí 75, Sezimovo Ústí I - výměna kuchyňské linky a malování

4.1.5. Čerpání fondu oprav bytového fondu	
- drobné opravy bytů a nebytových prostor	491.336,74 Kč
- velké opravy bytů, domů a nebytových prostor	2.156.432,62 Kč
- schválené opravy v domě č.p. 75	509.372,66 Kč

4.2. Středisko 13 – technické služby

4.2.1. Zajištění technických služeb Města Sezimovo Ústí

- a) Sečení trávy na veřejně přístupných pozemcích Města začíná v měsíci dubnu a probíhá podle stanovených priorit Města. V roce 2007 se na hlavních plochách (náměstí, parky) provádělo sečení trávy 8 krát a na vedlejších plochách 3 – 5 krát. Uložení posečené trávy se zajišťovala u zemědělských organizací (levnější než uložení na skládce). Celkem bylo odpracováno 2.381,5 hodin
- b) Sestřih živých plotů na katastru města se prováděl 2x. V jarních měsících byl prováděn sestřih dodavatelsky (180.000,- Kč), v podzimních měsících jsme sestřih zajišťovali vlastními silami, převážně po pracovní době celkem bylo odpracováno 267,5 hodin.
- c) Kácení a prořez stromů jsme prováděli převážně vlastními silami Dodavatelsky jsme zajišťovali kácení přerostlých a nebezpečných stromů, frézování pařezů po pokácených stromech. Nákupem štěpkovacího stroje se podařilo snížit náklady na uložení dřevního odpadu. Celkem bylo odpracováno 1.587 hodin.
- d) Správa a údržba veřejné zeleně Města do této činnosti zahrnujeme:
 - péče o parkovou zeleň (ruční úpravu, odplevelení a kypření, zalévání parkových záhonů a provedení zásahů proti škůdcům. Na výsadbu používáme vlastní vypěstované sazenice.
 - ošetření keřových a stromových porostů (ořez, tvarování, zmlazování živých plotů a stromů, ošetření vzniklých poranění, odstraňování suchých, vyvrácených a zlomených živých plotů a dřevin
 - dosadba keřových a stromových porostů (náhrada poničených a zašlých sazenic dřevin, hloubení jamek pro vysazování, ruční úprava výsadbových mís, odplevelení výsadbových mís, doplňování rašeliny nebo mulčovací kůry, provádění postřiků)
 - sběr a úklid spadaného listí
 Celkem bylo odpracováno 2366,5 hodin
- e) Opravy chodníků a komunikací jsou prováděny podle objednávky Města. Celkem bylo odpracováno 1.676 hodin
- f) Údržba a čištění dešťových kanálových vpustí a košů. Jedenkrát bylo provedeno jejich čištění a průběžně byly prováděny drobné opravy. Celkem bylo odpracováno 1.52,5 hodin
- g) Zimní údržba byly prováděna dle platného nařízení Města k zajištění schůdnosti chodníků a komunikací Celkem bylo odpracováno v pracovní době 998 hodin, na pracovních pohotovostech bylo proplaceno 7298 hodin.
- h) Čištění chodníků a komunikací, do této činnosti zahrnujeme:
 - v dubnu a květnu postupné blokové čištění v celém městě
 - průběžné čištění chodníků a komunikací ve městě dle potřeby
 - provádění chemického postřik chodníků proti plevelu a likvidace uschlých zbytků travin
 Celkem bylo odpracováno 1.555 hodin
- i) Provádění obnovy a opravy vodorovného a svislého dopravního značení chodníků a komunikací ve městě. Celkem bylo odpracováno 699 hodin
- j) Údržba dětských hřišť a pískovišť ve Městě
 - provádění pravidelné kontroly, údržby a oprav hracích prvků dětských hřišť a pískovišť
 - ve všech pískovištích Města byla na jaře provedena výměna písku s atestem
 - provádění pravidelné kontroly, údržby a opravy laviček Města
 Celkem bylo odpracováno 531,5 hodin
- k) Údržba zastávek Městské hromadné přepravy . Provádění úklidu zastávek a zajištění mytí zastávek 6 krát ročně. Celkem odpracováno 510,5 hodin
- l) Zajištění provozu a údržby kašen a jezírka. Mimo pracovníka na OON, bylo odpracováno 77 hodin
- m) Údržba Fierlingerovy vily v Sezimově Ústí I, městského areálu v ulici K Hájence č.p. 666 a č.p. 1110 v Sezimově Ústí II a areálu ZUŠ Sezimovo Ústí II (drobné opravy plotu, sečení travnatých ploch, sestřih keřů a prořez stromů). Celkem bylo odpracováno 164 hodin
- n) Údržba požární nádrže v Sezimově Ústí II (drobné opravy, odstraňování nežádoucí vegetace v areálu) celkem odpracováno 50 hodin

- o) Zajištění technických činností k pouti (instalace a úklid přenosných dopravních značek, demontáž a montáž laviček, provedení úklidu a likvidace odpadů, úprava poničené zeleně). Celkem odpracováno 68 hodin
- p) Organizace zajišťovala periodické měsíční prohlídky osobních vozidel v majetku Města a jejich drobné opravy. Celkem odpracováno 107 hodin

4.2.2. Zajištění odpadového hospodářství města Sezimovo Ústí:

- a) Správa odpadkových košů a zabezpečení pořádku ve městě
- odstraňování černých skládek na pozemcích městě , okolo nádob na tuhý komunální odpad a stanovišť separovaného odpadu
 - udržování pořádku na veřejných prostranstvích města, zastávek MHD
 - zajištění úklidu odpadkových košů a jejich okolí
 - provádění drobných oprav odpadkových košů , výměnu nebo dodávku odcizených odpadkových košů
- Celkem odpracováno 3580 hodin
- b) Provoz sběrných dvorů v Sezimově Ústí I a v Sezimově Ústí II se zajišťuje podle schválené Provozního řádu. Zaměstnanci musí zabezpečit převzetí odpadů a jeho třídění, řádné vedení provozní evidence převzatých odpadů od občanů. Součástí sběrných dvorů je provoz místa zpětného odběru elektrozařízení a provoz místa zpětného odběru použitých výrobků. V obou případech musí zaměstnanci zabezpečit převzetí, třídění, řádné vedení provozní evidence a zabezpečit řádné předání oprávněným kolektivním systémům nebo společnostem zajišťujícími plnění povinností zpětného odběru, Celkem bylo odpracováno 1.051 hodin
- c) Obsluha velkoobjemových kontejnerů
- Přepravníky byly přistavovány na stanoviště a svozového plánu podle vyhlášky Města. Celkem bylo zabezpečit přistavování a manipulaci velkoobjemových kontejnerů na stanoviště, podle platné vyhlášky Města. Organizace odpovídá za řádné převzetí od občanů a jeho třídění
- Dále jsou prováděny opravy a údržba velkoobjemových kontejnerů, ale jsme schopni tyto kontejnery vyrobit nové. Celkem bylo odpracováno 1386 hodin
- d) Organizace zabezpečuje předání nashromážděného odpadu od občanů oprávněným osobám a organizacím k využití či odstranění podle platné legislativy. Odpady jsou vlastní autodopravou převáženy k uložení na skládku TST Tábor do Klánovic (tráva, větve, dřevní hmota a znečištěná zemina) a na skládku Rumpold s.r.o. v Želči (objemný odpad). Celkem odpracováno 1.350 hodin

Druh odpadu	Množství (t)	Počet přepravníků
Objemný odpad	309,09	258
Biologicky rozložitelný odpad	380,58	286
Cihla	13,95	4
Beton	9,68	4
Zemina	8,51	2
Asfalt	0	0

- e) Správa stanovišť na separovaný odpad. Svoz odpadu zajišťuje firma Břendová, Želeč. Organizace zabezpečuje údržbu a opravy kontejnerů, výrobu nových kontejnerů a zabezpečení kontroly dodržování smluvních vztahů a řešení mimořádných situací a stížností občanů na svoz separovaného odpadu. V roce 2007 bylo zřízeno nové stanoviště u II. základní školy, tím se zvýšil počet stanovišť na 21, z toho v Sezimově Ústí I 7 stanovišť a v Sezimově Ústí II 14 stanovišť. Celkový počet kontejnerů je 103 ks, z toho 31ks na plasty a PET lahve, 26 ks na papír, 19 ks na bílé sklo, 19 ks na barevné sklo, 4 ks na kov a 4 ks na léky a baterie. Celkem bylo odpracováno 1.301,5 hodin.

- f) Správa odpadových nádob na tuhý komunální odpad - občané. Svoz zajišťuje firma Rumpold s.r.o – provozovna Tábor. Organizace zajišťuje nákup nových nebo repasovaných odpadových nádob a na základě písemného požadavku Města zajišťuje jejich dodávku novým občanům, dodávku za odcizené nebo výměnu odpadových nádob občanům včetně dopravy na místo určení. V roce 2007 bylo vydáno 129 ks 110 l a 18 ks 1100 l odpadových nádob. Organizace dle možností provádí opravy a čištění poškozených odpadových nádob. Zabezpečuje kontrolu dodržování smluvních vztahů a řešení stížností občanů při svozu tuhého komunálního odpadu. Celkem odpracováno 960 hodin
- g) Správa odpadových nádob na komunální odpad – podnikatelské firmy. Organizace uzavírá písemné dohody s podnikateli, kteří produkují komunální odpad a následně zabezpečuje svoz odpadu do systému nakládání s komunálním odpadem ve Městě. Součástí je zajištění nových odpadových nádob, jejich výměny a zabezpečuje kontrolu dodržování smluvních vztahů a řešení stížností podnikatelů při svozu tuhého komunálního odpadu podnikatelům

4.2.3. Správa areálu organizace

- a) Údržba areálu organizace je prováděna převážně vlastními silami, některé opravy jsou zajišťovány specializovanými firmami. Na základě připomínek občanů a zahájení prodeje písku a štěrku pro občany byly v druhém pololetí zahájeny práce na úpravách venkovních skladových plochách areálu. Na údržbě a úpravách bylo celkem odpracováno 949 hodin

b) Spotřeba energií v areálu organizace

Druh energie	jednotka	množství	Celkové náklady / Kč
Tepelná energie	GJ	770,4	397.563,-
Elektrická energie	KWh	15.282 / 27.157	95.762,-
Studená voda	m ³	589	30.494,-
Srážková voda	m ²	1.358,9	17.775,-
Celkem			541.594,-

4.2.4. Přehled vozového parku organizace

a) Přehled mechanizace organizace

Z celkového stavu 14ti motorových vozidel, jsou 3 vozidla starší 15ti let a 6 vozidel je starších než 20 roků. Z těchto údajů vyplývá, že pro udržení provozuschopnosti vozového parku Správy Města Sezimovo Ústí je nutné pravidelně obnovovat tato přestárlá vozidla novou technikou. Musíme si uvědomit, že na vozidla působí hlavně únava materiálu a každodenní pracovní zátěž. Vozidla pracují v náročných podmínkách, v zimě ve sněhu a v soli, v létě s odpady a bioodpady, tedy v agresivním prostředí, které působí velice korozivně.

Koncem roku jsme zahájili jednání o možnosti nákupu speciálního automobilu k čištění vozovek, neboť technický stav současného vozidla je špatný a nespolehlivý.

Na vozidlech je prováděna pravidelná údržba dle platného rozpisu a provozního řádu autodopravy, přesto je bezpodmínečně zahájit postupně obnovu vozového parku organizace, neboť se neustále zvyšují provozní náklady (zvýšená spotřeba PHM, nákup náhradních dílů a prováděné opravy). Naprostá většina oprav je zajišťována ve vlastní dílně SM, mimo oprav motorů, které jsou zajišťovány specializovanou firmou. V současné době jsou velice často pro závady odstaveny hlavně „Multikáry“, které jsou přestárlé, přestože mají za sebou generální, nebo střední opravy.

Na prohlídkách a opravách bylo celkem odpracováno 2.732 hodin

Typ vozidla	Tovární značka	SPZ	Rok výroby
Osobní	Škoda Favorit 136	TAK 89 - 91	1990
Užitkové vozidlo do 3,5 tuny	Renault Trafic	2C4 07 22	2004
Užitkové vozidlo do 3,5 tuny	Škoda Roomster Praktik	3C6 93 35	2007
Nákladní vozidlo do 3,5 tuny	Multicar 25	TAJ 60 – 09	1979
Nákladní vozidlo do 3,5 tuny	Multicar 25	1C1 21 67	1985
Nákladní vozidlo do 3,5 tuny	Multicar 25	1C1 21 60	1986
Nákladní vozidlo do 3,5 tuny	Multicar 25	TAK 24 – 56	1990
Nákladní vozidlo nad 3,5 tuny	Avia 31 K MP	TA 78 – 95	1986
Nákladní vozidlo nad 3,5 tuny	Avia 31 ČIVO	1C5 82 87	1992
Nákladní vozidlo nad 3,5 tuny	Avia 60 K nosič	TAA 46 – 12	1997
Nákladní vozidlo nad 3,5 tuny	Avia D90L nosič HR	1C5 71 45	2002
Nákladní vozidlo do 3,5 tuny	Magma Alficar	2C4 16 22	2004
Traktor	Zetor 7011	TA 48 - 60	1983
Traktor	Zetor 6211	TA 56 – 35	1986
Přípojně vozidlo	Nakladač jeřábový ND 4	COO 13 17	1996
	Bobek 760		1998

b) Spotřeba pohonných hmot

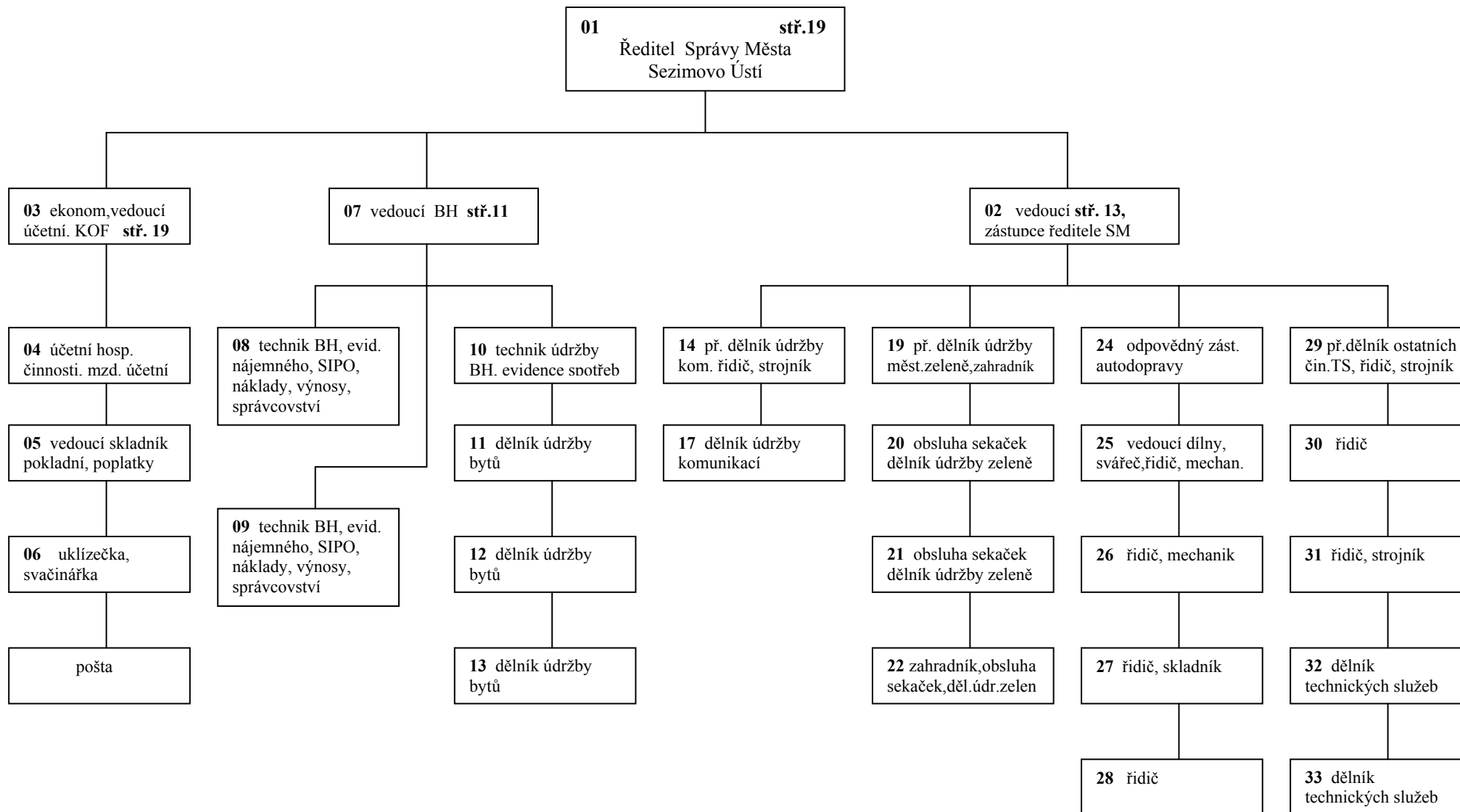
Druh PHM	Roční spotřeba (litry)	Náklady (Kč s DPH)	Průměrná cena
Benzin BA 95	323,43	9.888,30	29,79
Benzin BA 91	2.650,40	79.077,92	29,55
Nafta	13.192,55	385.399,80	29,19

4.3. Středisko 19 – správa

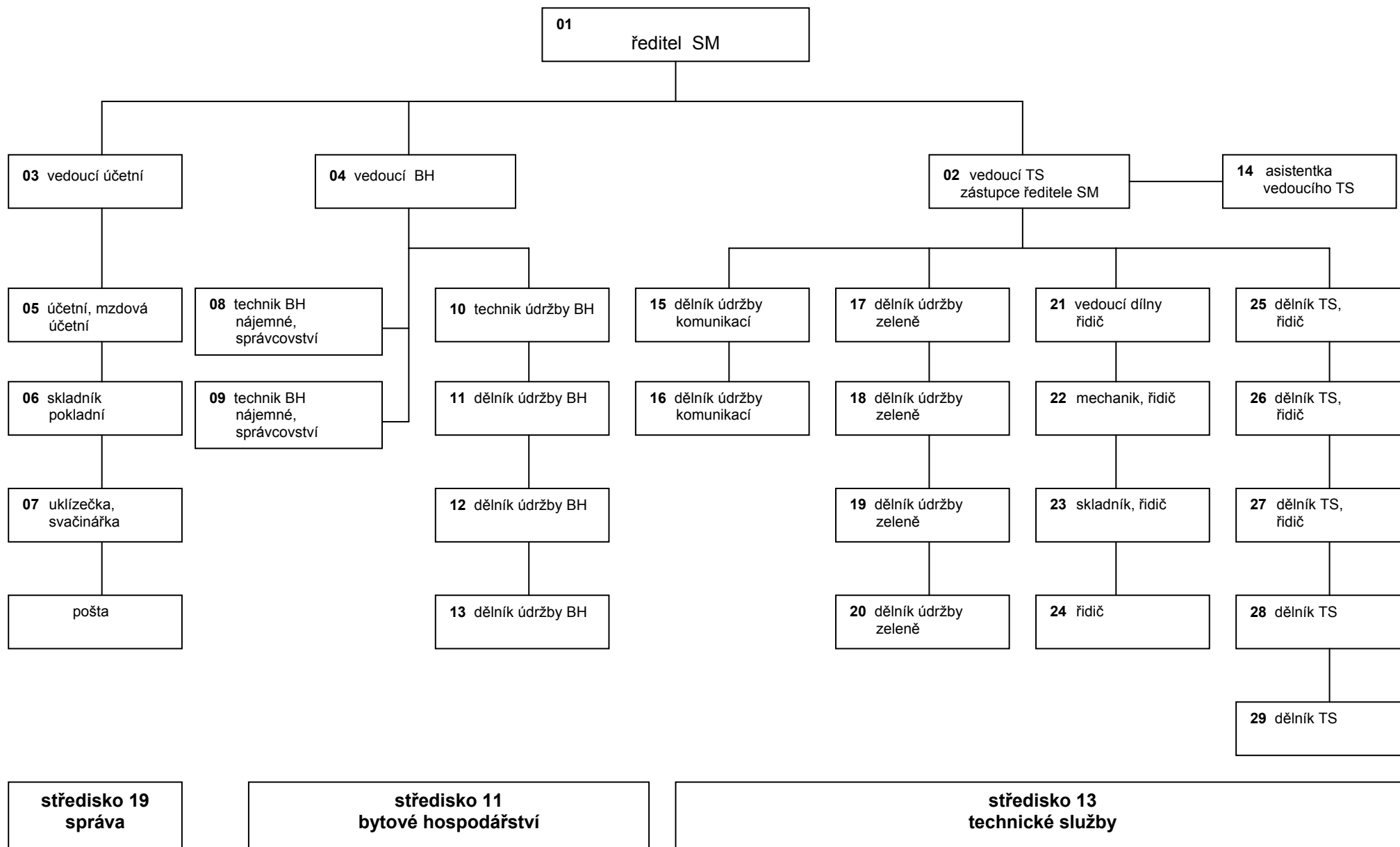
Středisko zajišťovalo řídicí a ekonomické činnosti pro celou organizaci.

4.4. Přílohy

- Rozbor hospodaření 11 – bytová správa – hlavní činnost
- Rozbor hospodaření 13 – technické služby – hlavní činnost
- Rozbor hospodaření 19 – správní středisko – hlavní činnost
- Rozbor hospodaření 11 – bytová správa – vedlejší činnost
- Rozbor hospodaření 13 – technické služby – vedlejší činnost
- Rozbor hospodaření 19 – správní středisko – vedlejší činnost



ORGANIZAČNÍ SCHEMA - 1.1.2007 – 31.7.2007



ORGANIZAČNÍ SCHEMA - 1.8.2007 – 31.12.2007